

# CHILDHOOD

PELA PROTEÇÃO DA INFÂNCIA

FUNDADA POR S. M. RAINHA SILVIA DA SUÉCIA



RELATÓRIO  
DE ATIVIDADES  
**2021**

Nossa causa é garantir a defesa dos direitos de crianças e adolescentes, com foco na prevenção e no enfrentamento do abuso e da exploração sexual.



# CHILDHOOD

PELA PROTEÇÃO DA INFÂNCIA

FUNDADA POR S. M. RAINHA SILVIA DA SUÉCIA



RELATÓRIO DE ATIVIDADES  
2021



## SUMÁRIO

### 4. APRESENTAÇÃO

- 4. Mensagem da Rainha
- 5. Mensagem do Conselho Deliberativo
- 6. Mensagem da Diretoria Executiva

### 7. SOBRE NÓS

- 8. Quem Somos
- 10. Nossa Causa
- 13. Estratégia

### 14. NOSSAS PRÁTICAS

- 15. Como atuamos
- 16. Programas com o setor público
- 24. Programas com o setor privado
- 32. Iniciativas com a sociedade civil

### 37. TRANSPARÊNCIA

- 38. Demonstrações Financeiras

### 40. JUNTE-SE À NOSSA CAUSA

- 41. Como ser nosso parceiro
- 42. Agradecimentos a quem já faz parte





# Mensagem da Rainha

Em 2021, todos ficaram aliviados com a melhora no cenário da pandemia e com a retomada de atividades sociais e profissionais que estavam impossibilitadas pelo isolamento social.

Apesar do avanço, ainda há muito por fazer. A pandemia teve efeitos invisíveis, que afetaram e afetam particularmente as populações mais vulneráveis.

É o caso de crianças e adolescentes, que ficaram mais expostos à violência doméstica durante a fase de isolamento social. Uma projeção da ONG World Vision estimou que o confinamento poderia aumentar em até 32% os casos de violência física, emocional e sexual contra esse público.

E esta era só uma das faces do problema. Com a interrupção das atividades escolares, meninos e meninas perderam um de seus principais meios de pedido de socorro, o que levou o número de denúncias a recuar em alguns momentos.

Além disso, ao ficar longe da sala de aula, muitas crianças e adolescentes passaram a usar por mais tempo as redes sociais e instrumentos digitais – fato que amplia a preocupação e o risco de violência sexual online.

Agora que a rotina escolar está normalizada, há muito trabalho pela frente. É importante que os profissionais de educação acolham as crianças e adolescentes e detectem sinais de violência.

Ao mesmo tempo, é essencial que a rede de proteção esteja preparada para absorver de maneira cuidadosa o aumento no número de denúncias.

Garantir uma infância e adolescência seguras a nossos meninos e meninas é um papel de todos. Enquanto houver qualquer sinal de ameaça, nós, da Childhood, continuaremos atuando firmes e chamando de maneira incansável os demais setores da sociedade a se juntarem à causa!

*Silvia*

S. M. RAINHA SILVIA DA SUÉCIA  
Fundadora e Presidente Honorária  
da World Childhood Foundation





# Senso de urgência para avançar na nossa jornada

Brasil viveu um cenário repleto de desafios ao longo de 2021. A crise de saúde arrefeceu gradualmente, porém os efeitos econômicos e sociais da pandemia continuaram causando impactos relevantes na vida das pessoas. A atividade econômica desacelerou, impactando não só o emprego como também a renda e a inflação, contribuindo para o aprofundamento das desigualdades históricas em nosso país.

Nossa equipe teve de atuar com especial atenção e senso de urgência ao longo do ano, enfrentando novas questões sensíveis, como o aumento da exposição a conteúdos sexuais online, assédio no ambiente digital e cyberbullying. Quanto mais o mundo se torna digital, mais essas ameaças ganham força.

Outro aspecto importante foi lidar com a intensificação das denúncias após a melhora no cenário da pandemia e o retorno à vida escolar

presencial. Esse fato reforça a importância da escola como um ambiente essencial de proteção à infância – o que não exclui a necessidade de que toda a rede de proteção tenha cuidado e estrutura para acolher e tratar todos os relatos de violência sexual contra crianças e adolescentes.

Apesar do cenário exigente, 2021 foi também um ano de muitas conquistas. Destaco a renovação do Pacto Nacional pela Implementação da Lei 13.431/2017, que estabelece o sistema de garantia de direitos de crianças e adolescentes vítimas e testemunhas de violência.

A aprovação da lei foi um dos grandes marcos na causa da proteção à infância, mas é importante que a sociedade se una para garantir avanços concretos na implantação. E a renovação do pacto é uma evidência robusta nesse sentido.

Felizmente, já é possível ver avanços relevantes na implementação. Um deles foi a inauguração

do primeiro Complexo de Escuta Protegida do Brasil, em Vitória da Conquista (BA). A realização é da prefeitura local, com apoio da Childhood Brasil e Unicef. Esperamos que a iniciativa aponte o caminho e que seja replicada por muitos outros municípios. Ao longo do Relatório de Atividades trazemos mais detalhes desse projeto que nos enche de orgulho.

Outro destaque na implementação da Escuta Protegida foi a elaboração do Kit de comunicação para a Rede de Proteção Municipal, que desenvolvemos em parceria com o Unicef. O material ajuda a entender o fluxo do atendimento de cada profissional da Rede e apresenta dicas e orientações para um atendimento mais acolhedor.

Com essas e muitas outras iniciativas, seguimos na nossa jornada incansável para tirar a causa da invisibilidade. E, claro, para sensibilizar e articular todas as camadas da sociedade em defesa das crianças e adolescentes!



**ROSANA CAMARGO DE ARRUDA BOTELHO**  
Presidente do Conselho Deliberativo

# Mais investimentos e novas iniciativas para um cenário exigente

Para nós, o ano de 2021 foi especialmente intenso. Enfrentamos um contexto exigente, repleto de desafios, e ainda assim alcançamos avanços importantes no objetivo de garantir às crianças e adolescentes uma vida segura e livre de violência sexual.

Um dos fatores de preocupação foi o cenário socioeconômico. A vulnerabilidade das famílias decorrente da pandemia e da subsequente crise econômica provocou aumento nos casos de violência sexual de meninos e meninas.

Aqui na Childhood Brasil, no entanto, estávamos atentos a este cenário e, em resposta, viabilizamos uma elevação no investimento contra a exploração sexual. Se por um lado comemoramos os 15 anos do Programa Na Mão Certa, nunca foi tão evidente a necessidade de o programa existir e se expandir.

Ao mesmo tempo, continuamos avançando nas diversas frentes de trabalho voltadas a mobilizar a sociedade e proteger crianças e adolescentes. Um tema que consideramos central para a nossa

causa e no qual seguimos empenhando muito esforço é a implementação da Lei 13.431/2017, também conhecida como Lei da Escuta Protegida.

O objetivo principal de implantar a Lei é garantir que as crianças e adolescentes vítimas ou testemunhas de violência sexual sejam atendidos apropriadamente para que não haja revitimização ao longo do processo. Dar resposta apropriada, proteger as vítimas e responsabilizar os agressores também são ações de prevenção secundárias.

É urgente que os municípios e estados brasileiros tenham capacidade de avançar neste caminho e praticar adequadamente a Escuta Protegida. Temos buscado contribuir nesse sentido atuando ao lado do setor público, do setor privado e da sociedade civil em diferentes projetos.

As nossas iniciativas e conquistas de 2021 estão relatadas em detalhes nas próximas páginas. Convido todos a conhecerem um pouco mais dessa história e, principalmente, a se juntarem à nossa causa!



**LAÍS CARDOSO PERETTO**  
Diretora executiva da  
Childhood Brasil





- CAPA
- SUMÁRIO
- Apresentação
- Sobre Nós**
- Nossas Práticas
- Transparência
- Junte-se à Nossa Causa

# Sobre Nós

7

CHILDHOOD  
BRASIL  
Relatório de  
Atividades  
2021





# Somos a Childhood Brasil!



Em 1999, a Rainha Silvia da Suécia anunciou a criação da World Childhood Foundation, uma organização com a missão de proteger crianças e adolescentes, de forma a assegurar a eles o direito ao desenvolvimento integral, livre das violências, em especial a violência sexual.

A organização se estabeleceu em três países além da própria Suécia. Na Europa, fincou raízes na Alemanha; na América do Norte, criou base nos Estados Unidos; e na América do Sul, no Brasil.

Foi nesse contexto que surgiu a nossa organização: a Childhood Brasil, um braço da

World Childhood Foundation. Localmente, somos qualificados como Organização da Sociedade Civil de Interesse Público (OSCIP), sem fins lucrativos.

Há 23 anos, trabalhamos com um compromisso intersetorial com governos, empresas, sociedade civil organizada e pessoas.

Acreditamos que, atuando em conjunto, podemos criar e implantar iniciativas estruturantes, que previnem e enfrentam a exploração e o abuso sexual de crianças e adolescentes, fazendo do nosso propósito o caminho para um País mais justo, inclusivo e sustentável.



## NOSSA MISSÃO

Estimular, promover e desenvolver ambientes de apoio e soluções para prevenir e enfrentar o abuso e a exploração sexual, bem como a violência contra crianças e adolescentes.



## NOSSA VISÃO

Que todas as crianças e adolescentes sejam livres do abuso e da exploração sexual – bem como todas as formas de violência – em um mundo onde tal abuso, exploração e violência não sejam tolerados.

## ODS

**Nossa atuação visa fortalecer o alcance das metas dos Objetivos de Desenvolvimento Sustentável (ODS) da ONU, especialmente três deles:**



### 5.2 |

Eliminar todas as formas de violência contra todas as mulheres e meninas nas esferas públicas e privadas, incluindo o tráfico e exploração sexual e de outros tipos.



### 8.7 |

Tomar medidas imediatas e eficazes para erradicar o trabalho forçado, acabar com a escravidão moderna e o tráfico de pessoas e assegurar a proibição e eliminação das piores formas de trabalho infantil, incluindo recrutamento e utilização de crianças-soldado, e até 2025 acabar com o trabalho infantil em todas as suas formas.



### 16.2 |

Acabar com abuso, exploração, tráfico e todas as formas de violência e tortura contra crianças.



# World Childhood Foundation no Mundo

**+ de 1 mil**  
projetos apoiados  
em várias partes  
do mundo

## ESTADOS UNIDOS

Apoia projetos que capacitam crianças e jovens vulneráveis e suas redes de apoio.

## BRASIL

Age proativamente para envolver sociedade civil, governos e setor privado no enfrentamento da violência sexual contra crianças e adolescentes.

## ALEMANHA

Apoia projetos que complementam os esforços dos órgãos governamentais responsáveis relacionados à violência sexual contra crianças e adolescentes.

## SUÉCIA

Apoia projetos que complementam os esforços dos órgãos governamentais responsáveis relacionados à violência sexual contra crianças e adolescentes.



## NOSSA CAUSA

# É aqui e é urgente!

Você sabia que, quando o assunto é violência sexual contra crianças e adolescentes, o Brasil surge como um dos países mais vulneráveis no mundo?

Pois é. De acordo com o IBGE, somos 63 milhões de pessoas com menos de 18 anos no Brasil, o que equivale à população total da França ou a três vezes a população do Chile.

E os dados mostram que esse grupo não está adequadamente protegido. Segundo o estudo “Panorama da Violência Letal e Sexual contra Crianças e Adolescentes no Brasil”, elaborado pelo Fundo das Nações Unidas para a Infância (Unicef) e pelo Fórum Brasileiro de Segurança Pública (FBSP), 180 mil crianças sofreram violência sexual de 2017 a 2020 – uma média de 123 vítimas por dia.

O Boletim Epidemiológico da Secretaria de Vigilância em Saúde de 2018 traçou o perfil dos casos de abuso no País. Segundo o levantamento, 51% das crianças abusadas têm entre 1 e 5 anos e 72,3% dos casos aconteceram na casa da vítima ou do agressor.

As estatísticas disponíveis são essenciais para o entendimento do cenário brasileiro, mas é preciso absorvê-las com duas ressalvas:

- Não há uma fonte que centralize as estatísticas e apresente uma visão completa sobre o cenário brasileiro. É necessário recorrer a diferentes órgãos para compor uma visão mais apurada.
- Os dados públicos são incapazes de retratar fielmente a realidade do problema. Uma das razões é a conhecida subnotificação de casos de violência sexual. Estima-se que apenas 10% dos casos sejam denunciados.

O fato de o agressor ser parente ou conhecido da vítima na maioria dos casos é uma enorme barreira para a denúncia da violência sofrida. Além disso, questões relacionadas a cor da pele, gênero, sexualidade, deficiências físicas, doenças mentais, situação socioeconômica e etnia podem agravar o problema.

Durante a fase de isolamento social na pandemia, a subnotificação se agravou. Crianças e adolescentes

## Violência sexual no Brasil

- Entre 2017 e 2020, 180 mil crianças e adolescentes foram vítimas de violência sexual, de acordo com o Unicef e o Fórum Brasileiro de Segurança Pública (FBSP).
- Um terço das vítimas eram crianças de até dez anos de idade.
- Em 2021, o Disque 100 recebeu 6 mil denúncias de violência sexual contra crianças e adolescentes.

perderam acesso aos meios mais frequentes de pedido de socorro – inclusive o principal deles, a escola.

Segundo levantamento do Instituto Sou da Paz, do Ministério Público de São Paulo e do Unicef, crimes de violência sexual contra crianças e adolescentes registraram queda significativa de 15% no primeiro semestre de 2020 em São Paulo, sobretudo nos meses de abril (-36,5%) e maio (-39,3%), quando a quarentena no estado era ainda mais restritiva.

Para superar a vulnerabilidade do Brasil no tema, é preciso que a sociedade perceba que o problema está aqui e é urgente! Veja no capítulo “Estratégia” como contribuimos para enfrentar esse enorme desafio.

**Estima-se  
que apenas 10%  
dos casos de  
violência sexual  
sejam denunciados  
às autoridades.**



## NOSSA CAUSA

## Mergulhando nos dados (e conceitos)

O Disque Direitos Humanos, ou Disque 100, é uma das principais ferramentas de proteção de crianças e adolescentes no País com foco em violência sexual.

O serviço registra a denúncia, encaminha o relato para a rede de proteção e responsabilização e monitora as providências adotadas.

Por se tratar de um canal de abrangência nacional e alto fluxo, seus registros permitem visualizar um cenário geral do problema e sua evolução.

Acompanhe abaixo os principais dados de 2021.



## Para entender direitinho!



### VIOLÊNCIA SEXUAL

Quando crianças e adolescentes são induzidos ou forçados a práticas sexuais

### EXPLORAÇÃO SEXUAL

Pressupõe uma relação na qual o sexo é fruto de uma troca, seja ela financeira, de favores, seja de presentes, e que usa crianças e adolescentes como objetos sexuais ou mercadorias.

### ABUSO SEXUAL

Crianças e adolescentes são usados para satisfação sexual de um adulto ou de pares, geralmente com emprego de força física, por meio de ameaça ou sedução. Pode ocorrer com ou sem contato físico (como em ambientes online) e dentro ou fora da família.



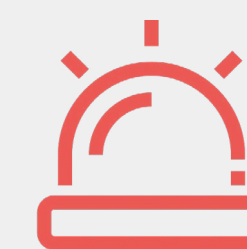
**33% da população** brasileira é composta de **crianças e adolescentes**.

Fonte: Fundação Abrinq - 2021



A cada hora, **5 crianças e adolescentes** são **vítimas** de violência sexual no Brasil

Fonte: Unicef + Fórum Brasileiro de Segurança Pública (FBSP) - 2021



Só **10% dos casos** de violência sexual contra crianças e adolescentes são **denunciados**

Fonte: TIC Kids Online - 2018



Crianças e adolescentes representam **71%** dos casos de **estupro** no Brasil

Fonte: Disque 100 - 2021



Em 2021, os casos de **exploração sexual** de crianças e adolescentes a cada 100 mil habitantes **cresceram 7,8%** no Brasil, segundo dados do Fórum Brasileiro de Segurança Pública (FBSP)



Em 2021, a Central de Denúncias recebeu e processou **101.833 denúncias** anônimas de conteúdos de violência sexual infantil compartilhados na **internet**

Fonte: SaferNet 2021



## NOSSA CAUSA

## Atenção aos riscos do mundo digital

A disseminação da internet e dos serviços digitais trouxeram uma série de benefícios para a sociedade: encurtaram distâncias, aceleraram soluções e aproximaram pessoas, entre muitos outros ganhos.

Junto com este novo mundo, no entanto, surgiram novos riscos, que precisam ser monitorados e enfrentados. Um deles é justamente o da violência sexual online contra crianças e adolescentes.

Veja ao lado alguns dos fatos que tornam o mundo digital um ambiente de alerta permanente para nós e todos envolvidos na causa.

Confira neste Relatório algumas das nossas iniciativas que abordam os riscos online, como o aplicativo **Sabe** e a série “**Que corpo é esse?**”



## 6 motivos de alerta



**15%** das crianças e adolescentes de 9 a 17 anos **viram** imagens ou vídeos de **conteúdo sexual** na internet

(Pesquisa TIC Kids Online Brasil 2019)



**1 em cada 3 usuários** de internet no mundo **é uma criança ou adolescente**

(Unicef, 2017)



**18%** dos adolescentes entre 11 e 17 anos **receberam** mensagens de **conteúdo sexual** na internet

(Pesquisa TIC Kids Online Brasil 2019)



Em 2021, a SaferNet Brasil recebeu mais de **102 mil denúncias** anônimas de **pornografia infantil** atribuídas para 60 países

(SaferNet Brasil 2020)



**11%** dos meninos e meninas entre 9 e 17 anos dizem que já **receberam pedidos para enviar** foto ou vídeo **nus** pela internet

(Pesquisa TIC Kids Online Brasil 2019)



O **banco de dados** de exploração sexual infantil da Interpol contém mais de **2,7 milhões de imagens e vídeos**

(Interpol, 2020)



**ESTRATÉGIA**

# Um desafio de todos!

Ao longo das mais de duas décadas de atuação, entendemos que a prevenção e o enfrentamento da violência sexual contra crianças e adolescentes são desafios tão complexos que exigem um trabalho conjunto de toda a sociedade para serem superados.

Para avançar com relevância, portanto, só há um caminho: tirar o tema da invisibilidade e o tornar parte da consciência e do dia a dia de cidadãos, instituições do setor público, empresas e organizações da sociedade civil.

Acreditamos que apenas o trabalho em rede, com integração desses agentes, pode promover soluções transformadoras, que gerem impacto estrutural e duradouro.

Conheça mais sobre a nossa atuação nos destaques abaixo e no capítulo “Nossas Práticas”.





CAPA

SUMÁRIO

Apresentação

Sobre Nós

**Nossas Práticas**

Transparência

Junte-se à Nossa Causa

# Nossas Práticas

14

CHILDHOOD  
BRASIL  
Relatório de  
Atividades  
2021









# Programa Justiça: pelo atendimento não revitimizante

Uma das nossas ações de maior impacto na sociedade, o Programa Justiça tem a proposta de proteger as crianças e adolescentes que revelam os casos de violência.

Para alcançar o objetivo, a iniciativa adota práticas que abrangem o ciclo completo da revelação: vão desde o momento da notificação e atendimento pelos serviços da Rede de Proteção até a finalização do processo judicial.

Dentro desse escopo, o Programa atua com três estratégias principais:

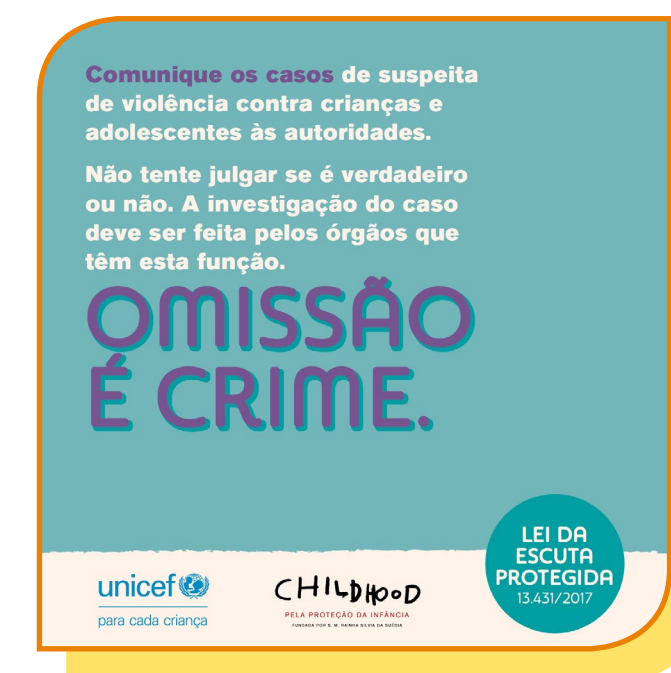
- Criar metodologias, parâmetros e diretrizes que garantam um atendimento não revitimizante por parte de todos os envolvidos na escuta;
- Capacitar os profissionais da Rede de Proteção;
- E formular e fortalecer leis existentes.

Além disso, a iniciativa atua diretamente na articulação com os municípios para que estabeleçam fluxos de atendimento, procedimentos e protocolos adequados.





# O desafio da Escuta Protegida



Uma das nossas prioridades nos últimos anos tem sido contribuir para a implantação da Lei Federal 13.431/2017, conhecida como Lei da Escuta Protegida. Considerada um marco para a proteção de crianças e adolescentes, ela garante acolhimento adequado a vítimas e testemunhas de violências.

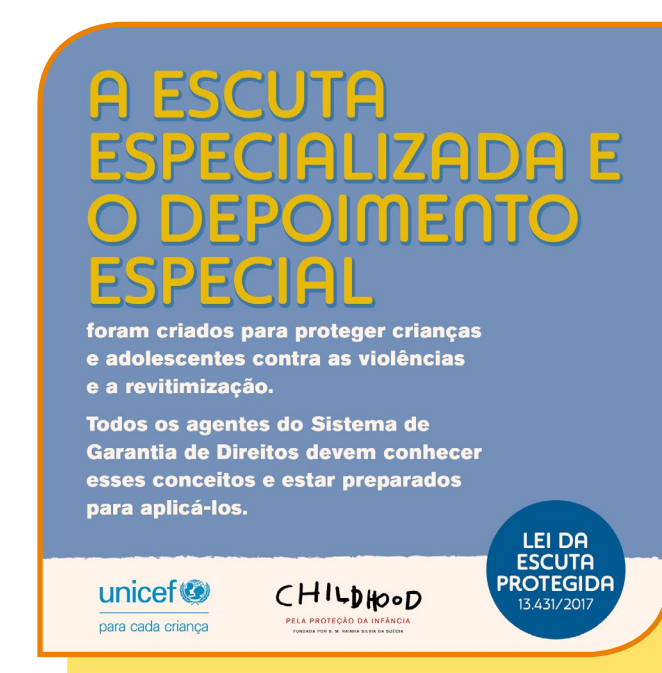
A lei busca que o atendimento seja mais rápido e gere menos sofrimento para as vítimas que chegam aos órgãos da rede de proteção, como Conselho Tutelar, Assistência Social, Saúde, Educação, delegacias de Polícia e Sistema de Justiça. Para isso, estabelece procedimentos e normatiza os papéis e responsabilidades de cada profissional e órgão envolvido no atendimento.

Seu texto determina, por exemplo, que o relato sobre a violência sofrida ou testemunhada deva

ser realizado somente pelo Sistema de Justiça, com a metodologia do Depoimento Especial. Nenhum outro serviço deve investigar o que aconteceu durante os atendimentos.

Muitas das situações de vitimização secundária são geradas pela falta de integração dos órgãos, programas e serviços, os quais são estruturados de forma setORIZADA, fazendo com que cada qual trabalhe em suas caixinhas.

Embora a lei seja um avanço, muitos municípios até o momento não se prepararam para tirá-la do papel. Por isso, temos trabalhado com foco no papel dos gestores municipais e dos conselhos municipais de direitos da criança e do adolescente – ou seja, com a rede de proteção – para acelerar a melhoria das respostas. Conheça a seguir as principais iniciativas.





## Kit de comunicação: apoio à rede de proteção de crianças e adolescentes

Em agosto de 2021, em parceria com o Unicef, lançamos o Kit Municipal para a Rede de Proteção: um material que ajuda nas respostas municipais e na perspectiva de melhorar a integração dos serviços por meio de criação de instrumentos de coordenação em nível local, orientando como se estabelecer os fluxos e protocolos de atendimento integrado e direcionamento de como se realizar a gestão dos casos de violência, pela Rede, além de dicas para um atendimento mais acolhedor.

O conteúdo é todo digital e foi feito para ser acessível e compartilhável em computadores e diferentes dispositivos. O objetivo é proporcionar o maior alcance possível, uma vez que cerca de 70% da Rede de Proteção está no aparato municipal.

O kit contém:

- Menu do Kit de Comunicação da Lei da Escuta Protegida 13.431/2017;
- 8 vídeos sobre a Lei 13.431/2017 e o papel do Sistema de Garantia de Direitos;
- Guias de consulta rápida;
- Cartazes com metáforas sobre a importância do trabalho conjunto;
- Fluxos sintéticos de atendimento;
- E-Cards para uso em redes sociais e divulgação via WhatsApp.



## Complexo da Escuta Protegida: Vitória da Conquista dá o exemplo

Outro grande marco de 2021 foi a inauguração do primeiro Complexo de Escuta Protegida do Brasil, em Vitória da Conquista (BA). O projeto, idealizado em 2019, foi desenvolvido por meio de uma cooperação técnica com a Prefeitura Municipal.

O objetivo é criar um ambiente seguro, com profissionais capacitados para a escuta especializada e o depoimento especial de crianças e adolescentes vítimas ou testemunhas de diferentes formas de violência – com acolhimento, sem revitimização.

A iniciativa pioneira garante um melhor atendimento por parte da Rede de Proteção, pois os serviços estão no mesmo local e integrados, e abre portas para que outros municípios sigam pelo mesmo caminho.

Em fevereiro de 2021, o ministro Luiz Fux, Presidente do Conselho Nacional de Justiça, e Laís Peretto, Diretora Executiva da Childhood Brasil, assinaram o Termo aditivo de Cooperação Técnica, que tem por objetivo imprimir efetividade aos direitos fundamentais da criança e do adolescente, como meio de minimizar indicadores negativos que registram a existência de uma realidade de desrespeito à dignidade das crianças e dos adolescentes. Em especial, visa a realizar ações relacionadas ao enfrentamento da violência física, sexual e psicológica contra as crianças e os adolescentes, principalmente na temática voltada ao aprimoramento dos procedimentos e metodologias de depoimento de crianças e adolescentes no sistema de justiça brasileiro.



# Programa Proteção em Rede

## fortalecendo o Sistema de Garantia de Direitos



É essencial para a proteção de crianças e adolescentes que a Rede de Proteção esteja preparada para prevenir e identificar situações de violência sexual contra crianças e adolescentes e saiba agir quando identificadas.

Por isso, desenvolvemos o **Programa Proteção em Rede**, cujo propósito é exatamente fortalecer os órgãos que fazem parte do Sistema de Garantia de Direitos.

Entre as principais atribuições da iniciativa estão o estabelecimento de parcerias e a formação de profissionais para atuar de maneira integrada no enfrentamento da violência sexual.

O programa também busca integrar, aprimorar e desenvolver novos procedimentos e metodologias no atendimento a crianças e adolescentes vítimas de abuso e exploração sexual.

Conheça algumas das novidades do Proteção em Rede em 2021.





# Capacitação online em Escuta Especializada

Em outubro, disponibilizamos mais uma novidade: a reabertura do curso online **“Escuta Especializada na Rede de Proteção”**, resultado da parceria com a Equidade, responsável pela matriz pedagógica do curso e mentoria, Ucorp, responsável pela plataforma e infraestrutura do curso, e a Childhood Brasil, que disponibilizou todo conteúdo produzido no âmbito da organização. O curso nasce com objetivo de contribuir para a formação dos profissionais que atuam diretamente com crianças e adolescentes na temática da violência.

A formação é voltada para profissionais da rede de proteção de crianças e adolescentes vítimas de violência sexual e tem como foco os novos parâmetros previstos na Lei de Escuta Protegida e no Decreto 9.603/18, que regula a lei.

O curso foi elaborado pelas maiores referências nacionais sobre o assunto, que atuaram diretamente no processo de concepção e implementação da Lei 13.431/17.

A participação é indicada a todos os profissionais que atuam ou pretendem atuar profissionalmente na escuta especializada de crianças e adolescentes vítimas ou

testemunhas de abuso sexual.

Em função da obrigatoriedade de implementação dos novos parâmetros em todo o país, o curso abriu uma nova perspectiva de atuação profissional que será demandada em todas as cidades do Brasil.

Em 2021, tivemos aproximadamente 245 alunos matriculados, sendo 85 bolsistas. Mediante parceria da Childhood Brasil com a Fundação Andre e Lucia Maggi, foi realizada uma turma para 50 alunos. Os demais 110 alunos vieram de captação realizada pela Universidade Corporativa do Brasil.

## CURSO ESCUTA ESPECIALIZADA - 2021

TURMA 2	TURMA 3	TURMA 4	TURMA 5	TURMA 6
38 alunos	81 alunos	52 alunos	31 alunos	43 alunos
TOTAL EM 2021: 245 ALUNOS				



## CONTEÚDO TAMBÉM PARA AS FAMÍLIAS

**A**lém de dialogar com as instituições e os profissionais da Rede de Proteção, buscamos alertar as famílias e a sociedade de maneira geral sobre os riscos da violência sexual contra crianças e adolescentes.

Uma das iniciativas de 2021 que atuaram nesse sentido foi a nova temporada da série **“Que corpo é esse? Prevenção Online”**, veiculada pelo Canal Futura e que faz parte do projeto **Crescer sem Violência** (uma parceria entre Fundação Roberto Marinho, Childhood e UNICEF Brasil, com apoio do Google, Facebook, Instagram, Fundação Maria Cecília Souto Vidigal e The Freedom Fund).

A segunda temporada da série abordou um tema totalmente contemporâneo: a proteção e segurança de crianças e adolescentes no ambiente virtual. A estreia aconteceu no dia 9 de fevereiro, que marca o Dia da Internet Segura.

Produzida pela Split Studio, a produção conta as histórias dos irmãos Ariel, Dandara, Thainá, Cauã, Chris, seus pais e seus amigos. Em nove episódios, trata de temas como uso consciente da internet, autoproteção,


parentalidade positiva, reputação digital, ideação suicida e muito mais.

Na semana do lançamento, o canal do Futura no YouTube promoveu um debate online, aberto ao público, com a exibição de três episódios da série e a participação de especialistas, que abordaram estratégias para garantir que a internet seja um ambiente seguro para crianças e jovens.

### Série transformada em capacitação

O projeto **Crescer sem Violência** promove também a formação de educadores e profissionais do sistema de garantia de direitos de crianças e adolescentes para atuar na prevenção e no enfrentamento de violências (em especial as sexuais) e distribui material pedagógico para instituições de todo o país.

O projeto também prevê o oferecimento de minicursos online gratuitos e a elaboração de um kit com cadernos pedagógicos para todas as séries que compõem o projeto Crescer Sem Violência.



Por meio da história de cinco irmãos e seus pais, a série **“QUE CORPO É ESSE?”** trata da segurança das crianças e adolescentes no mundo virtual.



## SETOR PÚBLICO | PROGRAMA PROTEÇÃO EM REDE

Com o material produzido para a segunda temporada de **“Que corpo é esse? Prevenção Online”**, realizamos oficinas online para profissionais de secretarias de Assistência Social, Educação e Segurança Pública.

Os materiais, cursos online e episódios da série ficam disponíveis em [crescersemviolencia.org.br](http://crescersemviolencia.org.br).

O projeto conta com mais três séries audiovisuais: **“Que Exploração É Essa?”**, **“Que Abuso É Esse?”** e a primeira temporada de **“Que Corpo É Esse?”**.

**FACEBOOK**, mais de 3 milhões de visualizações dos programas nos perfis do Futura, Childhood Brasil e Unicef;

## Resultados da Série “QUE CORPO É ESSE?” em 2021:

## DISTRIBUIÇÃO DA SÉRIE:



Distribuição de **6.000 DVDs** para profissionais formados pelo projeto;



Ação vencedora na Categoria Melhor conteúdo Infantil no **PRÊMIO TAL - TELEVISIÓN AMÉRICA LATINA** na categoria Microprograma infantil em 2021;



Terceiro lugar no **FESTIVAL COMKIDS PRIX JEUNESSE IBEROAMERICANO** na categoria Conteúdos curtos;



Exibição no **FESTIVAL INTERNACIONAL DE CINEMA INFANTIL (FICI)** e **ANIMA MUNDI**



Projeto selecionado como destaque na **1ª MOSTRA GIFE DE INOVAÇÃO SOCIAL**, evento que apresentou diversas soluções geradas ou impulsionadas pelo investimento social privado nos últimos anos, respondendo aos principais desafios da agenda pública brasileira;



Realização do **#EMCASASEMVIOLÊNCIA**, uma campanha nacional no **18 DE MAIO, DIA NACIONAL DE COMBATE AO ABUSO E À EXPLORAÇÃO SEXUAL DE CRIANÇAS E ADOLESCENTES**

- Iniciativa dos parceiros do Crescer sem violência com apoio do Google, Facebook e Instagram, de mobilização de prevenção e conscientização sobre os riscos que crianças e adolescentes correm no ambiente doméstico e na internet.
- A campanha destaca a atual situação de isolamento social, fechamento das escolas e maior atividade online ocasionada pela pandemia de Covid-19, com dicas práticas de como identificar, prevenir e denunciar as diferentes formas de violências sexuais.

CHILDHOOD

PELA PROTEÇÃO DA INFÂNCIA  
FUNDADA POR S. M. RAINHA SILVIA DA SUÉCIA

A 2ª temporada da série **“Que Corpo É Esse?”** já está no ar com o tema: **Prevenção online!**

Nessa temporada, a prevenção online será o tema principal. Em 9 episódios, a família Vila Cesar vai abordar, de forma lúdica:



O uso consciente da internet;



Autoproteção;



Parentalidade positiva;



Saúde emocional e autoflagelo;



Modelo de masculinidade tóxica;



Reputação digital e ideação suicida;



Leitura crítica das informações e Relacionamento online.



## SETOR PÚBLICO | PROGRAMA PROTEÇÃO EM REDE

# UM ALIADO NA AUTOPROTEÇÃO DE CRIANÇAS E ADOLESCENTES

No último ano, o Ministério da Mulher, da Família e dos Direitos Humanos (MMFDH) disponibilizou uma novidade: o aplicativo **Sabe - Conhecer, Aprender e Proteger**, que tem a função de facilitar o pedido de ajuda de crianças e adolescentes em situação de violência.

O app foi desenvolvido em parceria com o Unicef e o apoio de organizações: a Childhood Brasil ficou responsável pela assessoria técnica neste projeto, desenvolvendo o protocolo de atendimento e a formação dos profissionais para conversar e orientar as crianças e adolescentes a respeito deste instrumento.

O Sabe é composto de duas interfaces: uma voltada para crianças a partir de 6 anos – com conteúdo mais direto e simples – e outra voltada a adolescentes a partir de 12 anos. Ambas são diretamente ligadas ao Disque 100, da Ouvidoria Nacional dos Direitos Humanos, para dar celeridade às denúncias.

## O que o app oferece?

**De 6 a 12 anos:** Disponibiliza uma série de livros, com histórias contadas pelos próprios autores ou contadores. Entre as obras estão “Confusão na casa do João”; “Joaquim em: Sentir raiva é ruim”; e “Edgar, Edgar, vou chamar o Conselho Tutelar”.

**A partir de 12 anos:** Ensina a identificar diferentes tipos de violência e a pedir ajuda. Ainda reúne vídeos que tratam de temas como exposição na internet, abuso sexual e exploração infantil.

O app é um canal de ajuda para crianças e adolescentes em situação de violência. Nele pode ser feita a denúncia diretamente pelas próprias crianças.



## Nova Parceria

Em 2021, a Childhood Brasil, o Conselho Municipal de Defesa e Promoção dos Direitos da Criança e do Adolescente da Cidade de Recife e a Freedom Fund assinaram um Acordo de Cooperação com o objetivo de implementar a Lei 13.431/2017, especialmente na elaboração dos fluxos de atendimento integrado e o protocolo unificado de atendimento às crianças e adolescentes vítimas ou testemunhas de violência, no município de Recife.



# 15 anos do Programa Na Mão Certa



Em 2021, celebramos uma data especial: o 15º aniversário do Programa Na Mão Certa, uma das nossas iniciativas mais longevas e com maior alcance.

O movimento nasceu em 2006, como resposta ao grave problema de exploração sexual de crianças e adolescentes nas rodovias brasileiras, confirmado pela primeira edição da pesquisa “O Perfil do Caminhoneiro Brasileiro”, em 2005.

O estudo apontou que 37% dos entrevistados já haviam se envolvido de alguma maneira com a exploração sexual de crianças e adolescentes, mas também trouxe informações sobre o perfil desse profissional e evidenciou seu potencial de atuação como agente de proteção.

Isso nos motivou a criar um programa de prevenção, que coloca o caminhoneiro no centro da nossa missão, como um aliado que vem sendo engajado por meio da educação continuada que transforma sua compreensão sobre o tema. A estratégia para os cinco primeiros anos foi

mobilizar as empresas do setor de transporte rodoviário de carga e logística para a causa e, desta forma, alcançar os caminhoneiros.

Avançamos neste plano convidando as empresas e entidades empresariais a se tornarem signatárias do “Pacto Empresarial contra a Exploração Sexual de Crianças e Adolescentes nas Rodovias Brasileiras”, promovido em parceria com o Instituto ETHOS e a Organização Internacional do Trabalho (OIT).

Com o passar do tempo, levamos o tema para muitas empresas e caminhoneiros. Se no lançamento o Pacto contava com 65 companhias pioneiras, em 2014 superou 2 mil empresas e entidades. Com essa mobilização, mais de 1 milhão de caminhoneiros foram impactados só naquele ano.

Com o trabalho de prevenção, o envolvimento dos caminhoneiros com a Exploração Sexual de Crianças e Adolescentes (ESCA) passou de 37% em 2005 para 10% em 2021, conforme resultados da quarta edição da pesquisa “O Perfil do Caminhoneiro Brasileiro”.

Em 2015 o Programa Na Mão Certa avançou para a sua versão 2.0, na qual propunha às empresas elevar o compromisso público com a causa e torná-la um valor para a gestão do negócio.

Foi nessa fase que surgiu o Projeto Soluções & Ferramentas, iniciativa que capacita mobilizadores internos das empresas para transformar os compromissos do Pacto em ações concretas.

Este novo formato teve outras duas novidades: a extensão do programa ao modal aquaviário e o alcance da sustentabilidade financeira do Programa Na Mão Certa por meio de doações anuais das empresas.

Em 2021, por fim, o Programa entrou na fase 3.0, em que se consolida como ferramenta de ESG (sigla em inglês para Ambiental, Social e Governança Corporativa) ao mitigar riscos no negócio e fomentar soluções sistêmicas. Veja os principais destaques de 2021 nas próximas páginas.





PROGRAMA  
NA MÃO  
CERTA

## SETOR PRIVADO | PROGRAMA NA MÃO CERTA

# Tudo sobre o programa

## NOSSA PROMESSA

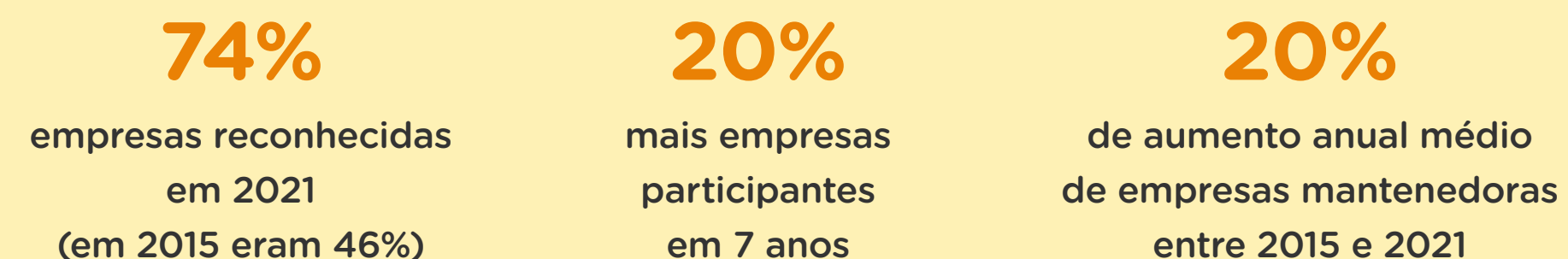
O compromisso de proteger crianças e adolescentes da exploração sexual nos motiva a mobilizar pessoas, de forma contínua, atuando em parceria com organizações da sociedade civil, empresas e governos. Unimos pesquisa e inovação com o objetivo de desenvolver de forma colaborativa soluções para impactar positivamente crianças e adolescentes e oferecer condições para erradicar a exploração sexual, dando visibilidade à causa e possibilitando que todos atuem como agentes de proteção.

## PARTICIPAÇÃO DO SETOR PRIVADO

- **COMO ATUA:** Para alcançar as empresas e entidades empresariais, o Programa está fundamentado no *Pacto Empresarial contra a Exploração Sexual de Crianças e Adolescentes nas Rodovias Brasileiras*, um compromisso voluntário de garantir o respeito aos direitos da criança e do adolescente na cadeia de negócios.
- **COMO ADERIR:** assinar o *Pacto Empresarial* e eleger uma categoria de participação. A renovação da participação é anual.
- **O QUE OFERECE:** ações de engajamento com soluções e ferramentas que assessoram as empresas e entidades empresariais a transformar os compromissos do *Pacto Empresarial* em ações que geram valor na gestão do negócio e contribuem na prevenção e enfrentamento da exploração sexual de crianças e adolescentes.
- **COMO SER UMA EMPRESA RECONHECIDA:** é preciso cumprir as premissas definidas anualmente por meio de ações de engajamento e preencher os indicadores do *Pacto Empresarial*.

# Programa Na Mão Certa em números

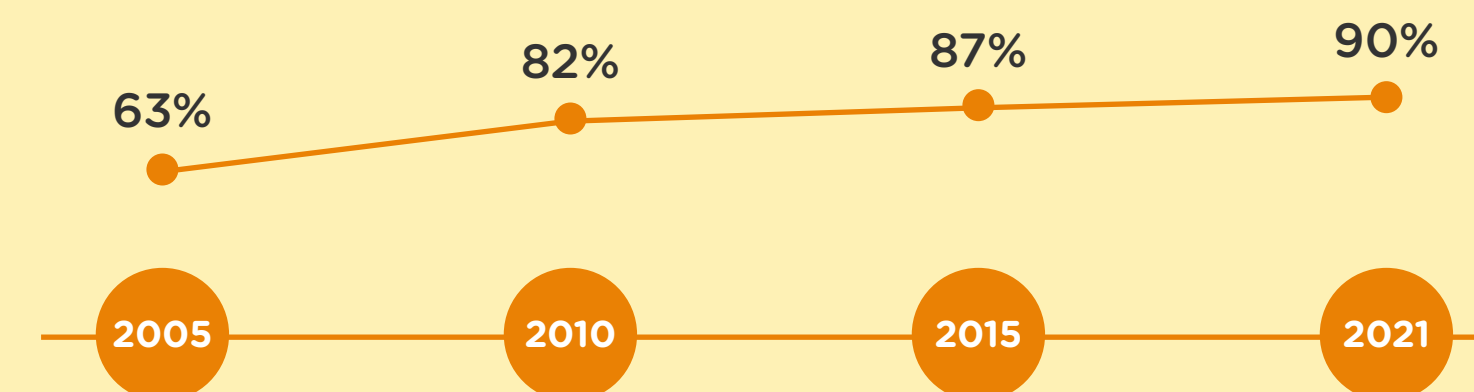
## A EVOLUÇÃO DO COMPROMISSO DAS EMPRESAS



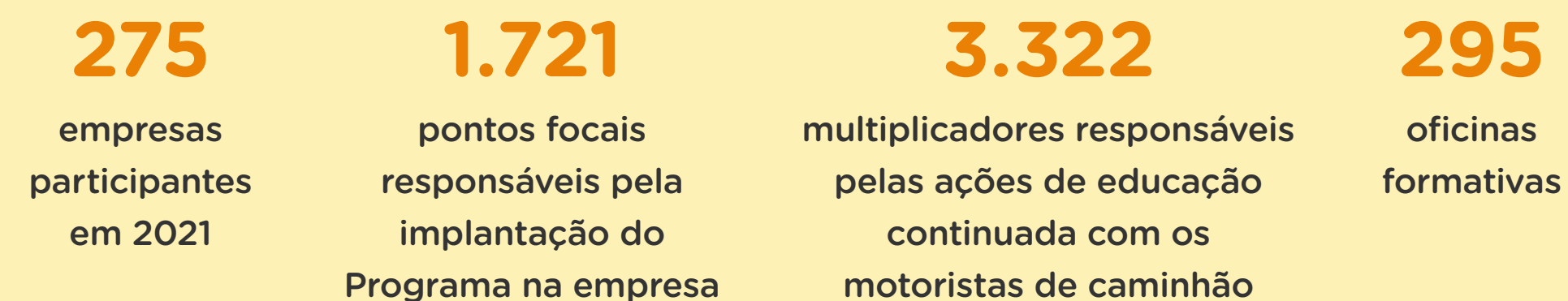
## UMA JORNADA DE AVANÇOS

A mudança de posicionamento dos caminhoneiros ao longo dos anos

### Caminhoneiros que NÃO se envolveram com a ESCA



## DESDE O INÍCIO ATÉ 2021





## SETOR PRIVADO | PROGRAMA NA MÃO CERTA

## UM ANO REPLETO DE NOVIDADES

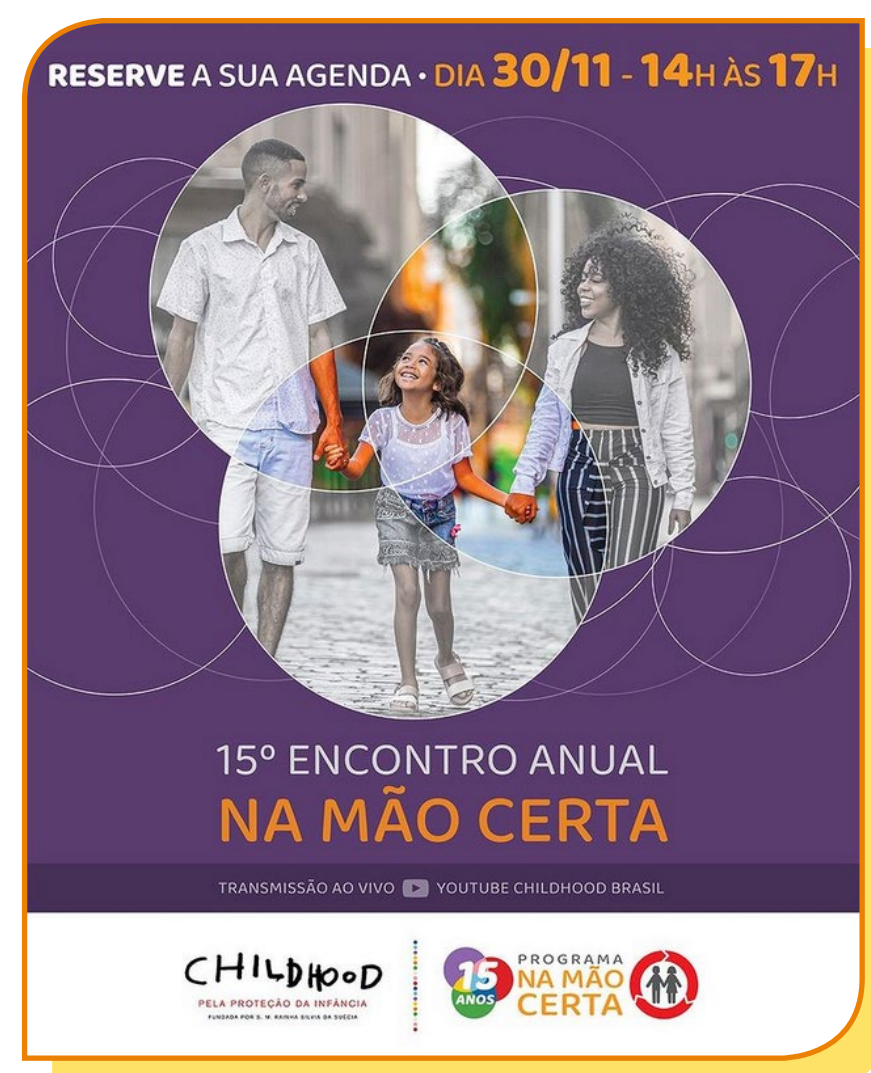


## SOLTANDO A VOZ

Para marcar os 15 anos do Programa Na Mão Certa, em 2021 realizamos uma nova campanha de comunicação. Durante seis meses, usamos as redes sociais para renovar o alerta sobre a exploração sexual de crianças e adolescentes, com base no tripé ENTENDA, MOBILIZE e DENUNCIE. Essa campanha alcançou mais de 35 mil pessoas.

Cadenciando a mensagem da campanha, realizamos três webinars e publicamos 22 vídeos com posts, que contaram com a participação de parceiros e influenciadores.

Para fechar o ano, realizamos o 15º Encontro Na Mão Certa, evento anual, que aconteceu em formato híbrido, para celebrar os 15 anos do Programa Na Mão Certa.



## VIAGENS CORPORATIVAS

Em 2016, o estudo “*Global Study On Sexual Exploitation of Children in Travel and Tourism*” apontou que o setor de viagens corporativas tem um papel central no desafio de proteger crianças e adolescentes da exploração sexual.

Dando continuidade à pesquisa realizada em 2019, e com apoio financeiro da Carlson Family Foundation (CFF), retomamos o Projeto Viagens Corporativas. Iniciamos um projeto piloto com a participação de seis empresas: Atlantica, CWT, Delta, Gerdau, Movida e Santander

Esta nova frente de atuação no Programa tem como principal objetivo reforçar o valor da proteção de crianças e adolescentes na gestão do negócio, propondo um olhar na cultura organizacional, declarando o compromisso na política corporativa e se materializando nas ações de responsabilidade social com todos os colaboradores, fornecedores e clientes das viagens corporativas.

O foco é despertar a atenção dos envolvidos na produção das viagens e os próprios viajantes, para que saibam como proteger crianças e adolescentes e denunciar casos de exploração sexual.







### EDUCAÇÃO CONTINUADA

A versão 3.0 do Programa Na Mão Certa busca potencializar as iniciativas de educação continuada. Uma das iniciativas nesse sentido foi o lançamento, em 2021, de uma plataforma voltada aos caminhoneiros: o Juntos Na Mão Certa.

Essa plataforma conta com um Ambiente Virtual de Aprendizagem (AVA), que pode ser acessado pelo celular, notebook ou desktop, sem consumo de dados nem de memória. As trilhas são bimestrais e incluem vídeos, podcasts e cards informativos.

Os conteúdos reforçam nosso cuidado com o caminhoneiro e a caminhoneira, trazendo para o seu dia a dia assuntos de cidadania – como direitos de crianças e adolescentes, o problema da exploração sexual contra este público e assuntos relacionados a qualidade de vida, convívio familiar, saúde e tecnologia, entre outros.

Educação  
Continuada  
Digital



CHILDHOOD  
PELA PROTEÇÃO DA INFÂNCIA

PROGRAMA  
NA MÃO  
CERTA



JUNTOS  
NA MÃO CERTA

### PROJETO BEM CUIDAR | UMA EXPERIÊNCIA DE PARCERIA EM REDE

O Programa Na Mão Certa também investe em projetos que reforçam a nossa rede de parcerias locais. É o caso do Projeto Bem Cuidar, que em 2021 completou o seu ciclo e deixou um importante legado.

A origem da parceria remete a 2018, quando a Dexco (antiga Duratex) buscou estabelecer em João Pessoa (PB) um projeto de prevenção à violência sexual contra crianças e adolescentes no entorno de sua unidade fabril.

O Projeto foi estruturado com base na metodologia do Soluções e Ferramentas, que estimula as empresas a atuarem em uma comunidade ou rede de proteção a partir de um diagnóstico rápido local (DRL).

O papel desse diagnóstico é entender o cenário local de violência sexual contra crianças e adolescentes e o estágio de maturidade da rede de proteção.

Em João Pessoa, a aplicação do DRL identificou uma situação preocupante: havia vulnerabilidade em todo o município. Isso despertou a empresa para enfrentar a situação.

Por meio da articulação realizada pela Dexco, nos aproximamos da organização Aldeias Infantis



SOS Brasil. Juntos, adaptamos o Projeto Bem Cuidar, viabilizando o financiamento por meio do Conselho Municipal dos Direitos da Criança e do Adolescente.

Além de trabalhar diretamente com crianças e adolescentes em vulnerabilidade, a Aldeias Infantis SOS Brasil e a Childhood Brasil firmaram uma parceria com a Prefeitura de João Pessoa para realizar formações com toda a rede de proteção da capital paraibana.

A atuação conjunta levou à elaboração do Plano Municipal de Enfrentamento às Violências contra Crianças e Adolescentes. Com isso, João Pessoa passou a ser a primeira capital brasileira a ter um Plano Municipal Decenal à luz das diretrizes da Lei 13.431/2017 (Escuta Especializada).

Essa experiência mostra o potencial da atuação intersetorial por meio de uma parceria em rede com empresas, poder público e sociedade civil organizada. O compromisso intersetorial – com investimento em projetos de proteção aos direitos da criança e do adolescente e fortalecimento dos serviços da rede de proteção – é o caminho para políticas públicas inovadoras e eficazes.



# Atenção total aos grandes empreendimentos

As grandes obras de infraestrutura são parte importante da agenda de desenvolvimento do Brasil. No entanto, com frequência geram impacto para as populações do entorno – o que inclui a exploração sexual de crianças e adolescentes.

E isso não acontece por acaso: projetos dessa natureza muitas vezes contam com a migração massiva de trabalhadores, que passam a viver em alojamentos, longe da família e sem atividades de lazer e entretenimento. Essa combinação contribui para o uso abusivo de álcool e drogas e a busca por programas sexuais.

Em 2009, realizamos a pesquisa “Os Homens por trás das Grandes Obras do Brasil”, em parceria com a Universidade Federal de Sergipe e a Universidade Federal do Rio Grande do Sul, que apresentou números preocupantes nesse sentido. De acordo com o estudo, 97,2% dos trabalhadores entrevistados afirmaram que existe prostituição nas obras em que atuaram; 57,3% relataram que já haviam presenciado crianças e adolescentes fazendo programa nas imediações do empreendimento; e 66,9% afirmaram que seus colegas saem com menores de 18 anos.

Para enfrentar essa situação de vulnerabilidade, desenvolvemos ao longo dos últimos 15 anos o Programa Grandes Empreendimentos. Nessa iniciativa, assessoramos as empresas que contratam obras de grande porte no sentido de mapear os riscos, mitigar impactos e proteger crianças e adolescentes da exploração sexual. Nossa assessoria já acompanhou projetos com as empresas Alcoa, CC Infra, Klabin, Suzano, Portocel e LD Celulose.





## SETOR PRIVADO I PROGRAMA GRANDES EMPREENDIMENTOS

## COMPARTILHANDO A METODOLOGIA

Ao longo dos anos, amadurecemos a metodologia do **Programa Grande Empreendimentos**, de forma que ela trabalhasse com uma visão 360°, capaz de ir além do canteiro de obras. O objetivo é ter uma atuação ampliada para envolver os municípios que são a área de influência direta do empreendimento.

Todo projeto de intervenção prevê duas frentes de atuação: a “intramuros”, voltada a mobilizar a empresa, os fornecedores e os trabalhadores do empreendimento; e a “extramuros”, que articula os serviços do Sistema de Garantia de Direitos de Crianças e Adolescentes e a comunidade para atuarem em conjunto.

A metodologia ganhou notoriedade e foi escolhida como referência pelo **BID Invest (Banco Interamericano de Desenvolvimento)**. Em 2021, nos juntamos à instituição financeira para lançar a publicação “**Prevenindo a Exploração Sexual: um Guia Prático para o Setor Privado**”, que sistematiza e dissemina os aprendizados do programa.

Para tornar o projeto replicável, organizamos o método em 10 passos, separados em quatro blocos:

- **Posicionamento institucional:**
  - Definir posicionamento
  - Preparar a empresa
  - Formar comitê gestor

- **Mapeamento territorial:**
  - Estudo e avaliação de riscos
- **Plano de trabalho:**
  - Ações internas
  - Ações externas
  - Ações de comunicação
  - Monitoramento & Avaliação
  - Revisão
- **Operação:**
  - Fase de operação

O Guia é gratuito e está disponível para toda a sociedade. Para fazer o download, basta clicar [aqui](#). A equipe de assessoria da Childhood Brasil pode ser acessada para o desenvolvimento de projetos em parcerias.

“No último ano, lançamos em parceria com o BID Invest um guia que compartilha com o setor privado a metodologia do Programa Grandes Empreendimentos.”





## SETOR PRIVADO | PROGRAMA GRANDES EMPREENDIMENTOS

LD CELULOSE PELOS DIREITOS:  
OS AVANÇOS DE 2021

Em 2019, começamos a assessorar um grande empreendimento na região do Triângulo Mineiro: o **Projeto Amadeus**, nome dado à construção de uma fábrica de celulose solúvel, pertencente à LD Celulose.

Para prevenir e enfrentar a violência sexual contra crianças, adolescentes e mulheres na região, a empresa criou o projeto **LD Celulose pelos Direitos**, em parceria com a nossa organização.

Por conta dos cuidados de isolamento exigidos pelo Covid-19, no primeiro ano focamos no planejamento e implantação das ações “intramuros” (direcionadas aos fornecedores e trabalhadores do canteiro de obras).

Vale registrar o empenho da LD Celulose em manter as atividades do canteiro ativas e nosso desafio de transformar nossa metodologia para o ambiente online síncrono, realizando todas as formações de multiplicadores e mentorias mensais.

Ainda em 2021, com a melhora gradual da pandemia, foi possível realizar o diagnóstico do cenário da violência sexual contra crianças e adolescentes e da realidade dos serviços que compõem a rede de proteção nos municípios da área de influência direta de Araguari, Indianópolis e Estrela do Sul.

Concluído o diagnóstico nos três municípios, avançamos para o desafio de articular a criação do Comitê Municipal de Enfrentamento às Violências contra Crianças, Adolescentes e Mulheres (CMEVCAM).

Trata-se de uma instância intersetorial, liderada pelo Conselho Municipal dos Direitos da Criança e do Adolescente (CMDCA), que por sua vez é formado por serviços da Prefeitura, Polícias, Promotoria, organizações da sociedade civil e Conselho Tutelar.

Além de mobilizar a formação destes Comitês, iniciamos a formação dos membros sobre violência contra crianças e adolescentes e violência contra mulheres.



**PORTOCEL | Agente do Bem:**  
legados para o município.

Em Aracruz, no Espírito Santo, completamos um trabalho de três anos com a Portocel, o único terminal portuário brasileiro especializado na movimentação de produtos florestais.

Em 2018, a empresa percebeu que casos de exploração sexual de crianças e adolescentes eram uma questão recorrente no município, mas nem sempre essas denúncias chegavam aos serviços públicos.

Entre os legados que ficam para a cidade estão:

- **Plano Municipal de Enfrentamento à Violência contra Crianças e Adolescentes 2020-2030 (PMVCA), elaborado com nossa assessoria,**
- **Criação dos fluxos e protocolos conforme a Lei 13431/2017**
- **Lei Municipal nº 4.325, que transformou o Plano em política municipal**

Como empresa do grupo Suzano, foi possível adaptar a metodologia do movimento **Agente do Bem** – criado em 2016 – para o Projeto H2, empreendimento em Três Lagoas para uma operação portuária, alcançando inclusive tripulantes dos navios e estivadores.

Durante o ciclo de vida da iniciativa, mapeamos os riscos, transformamos os trabalhadores do terminal em agentes de proteção de crianças e adolescentes, formamos multiplicadores e mobilizamos a comunidade e a Rede de Proteção local.

Porém, mais do que isso, incidimos em políticas públicas e privadas, para que o tema seja trabalhado de forma estruturante no futuro.



# Prevenção em parceria com o **setor hoteleiro**

Sabemos que o setor hoteleiro é um ambiente de risco para a exploração sexual de crianças e adolescentes.

Diante disso, há 17 anos criamos uma iniciativa baseada em parcerias com empresas do setor hoteleiro para atuar na prevenção e na mitigação destes riscos, transformando os hotéis em espaços de informação e orientação para seus colaboradores e hóspedes.

Em 2021, apesar da continuidade das restrições colocadas pela pandemia, nossas parcerias com a rede **AHI – Atlantica Hotels International** e o **Grupo Aldan** se mantiveram ativas, dentro das possibilidades operacionais dos empreendimentos.

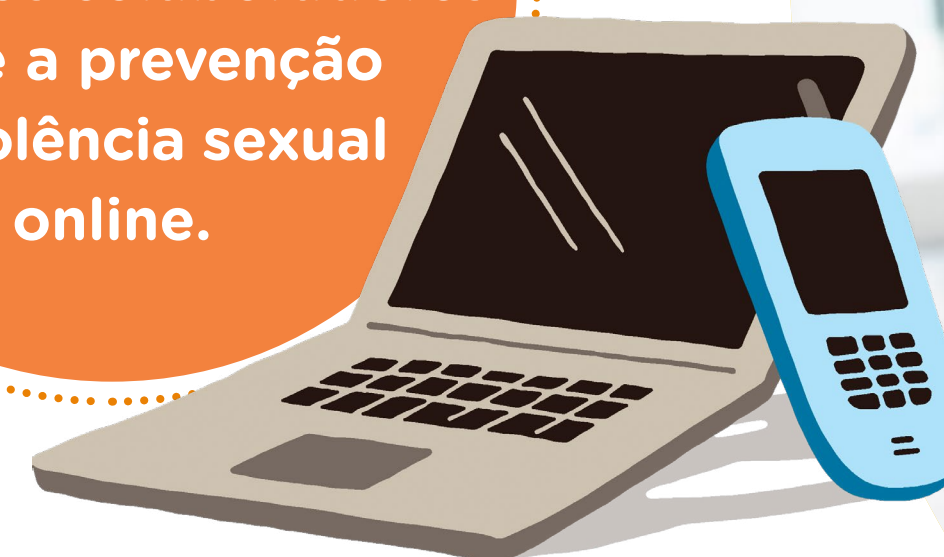
Seguimos com o trabalho de sensibilização e orientação dos colaboradores sobre como lidar com os riscos para crianças e adolescentes.

Considerando o contexto, ampliamos o debate sobre a importância da prevenção da violência sexual online e a necessidade de dialogar com

as crianças e adolescentes sobre os riscos do ambiente virtual – no uso da internet, das redes sociais e nos games.

Com a melhora no cenário da pandemia, espera-se que as redes hoteleiras voltem a operar em plena capacidade – e que, em resposta, nossa iniciativa e parceria sejam intensificadas.

**Durante a pandemia, nossa parceria focou em orientar os colaboradores sobre a prevenção da violência sexual online.**


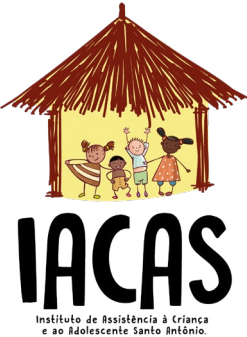





# Ações contra a Covid-19

A Childhood Brasil repassou para três organizações recursos doados pela fundação da Rainha Silvia da Suécia, que leva o seu nome “HM Queen Silvia’s Foundation Care About the Children”.

Essas doações em caráter emergencial foram direcionadas da seguinte forma:

ATIVIDADE PRINCIPAL	AÇÕES ENFRENTAMENTO COVID 19	UTILIZAÇÃO DO RECURSO
 <p>Ecossistema de desenvolvimento social. Busca acelerar o impacto de líderes de periferias para eliminar a desigualdade social das favelas. Os projetos se baseiam em esporte e cultura para crianças e adolescentes, qualificação profissional para jovens e adultos e geração de renda.</p>	<p>CORONA NO PAREDÃO: Distribuição de Vale Alimentação na pandemia, no valor de cestas básicas.</p> <p>BOLSA DIGITAL: acesso ao aplicativo de ensino + internet patrocinada para crianças e jovens da periferia.</p> <p>BAZAR: dá acesso a bens de consumo para população de baixa renda e gera recurso para os programas nas periferias e favelas.</p>	<p>Doação de R\$ 150,00 por mês, durante 2 meses, para mil famílias em extrema vulnerabilidade. Cartões recarregáveis habilitados para a compra de produtos de higiene e alimentos.</p>
 <p>Inspirada em princípios cristãos, luta por uma sociedade mais justa e igualitária e busca a garantia dos direitos fundamentais de crianças e adolescentes na cidade de Manaus. Atua no combate à violência sexual de crianças e adolescentes.</p>	<p>Foco no direito à alimentação adequada. Distribui cestas básicas para as famílias em vulnerabilidade econômica e oferece orientação sobre higiene básica. Ministra oficinas para crianças que estão nas ruas e foca no enfrentamento da exploração sexual comercial que aumentou como estratégia de sobrevivência de muitas famílias.</p>	<p>Intensificaram as ações de distribuição de cestas e da promoção e proteção dos direitos humanos de crianças, bem como a articulação e o fortalecimento da rede de proteção local para o enfrentamento da violência sexual contra crianças e adolescentes.</p>
 <p>Acolhimento de crianças, adolescentes e jovens vítimas de violência. O atendimento multidisciplinar e sistêmico, incluindo apoio à construção do projeto de vida; o acompanhamento no retorno à escola; o atendimento à saúde e trabalho integrado com os familiares para restabelecimento de vínculos.</p>	<p>Manutenção dos projetos com Inserção de novos protocolos sanitários nas casas de acolhimento, para assegurar a saúde das crianças, adolescentes e famílias, bem como de todos os profissionais que trabalham na Santa Fé; Captação de recursos para garantir a alimentação (e nutrição) de 300 famílias (familiares dos nossos atendidos e da comunidade em torno da Santa Fé) bem como apoio com material de higiene e limpeza.</p>	<p>O recurso foi utilizado para dar continuidade a qualidade nutricional do apoio às famílias, via vale alimentação; e/ou pequenos reparos nas moradias das famílias das crianças que já podem retornar às suas famílias.</p>



# Comunicação: para tirar a causa da invisibilidade

O diálogo com a sociedade é uma atividade estratégica para nós, uma vez que contribui para colocar luz na nossa causa e mobilizar pessoas e instituições para a defesa de crianças e adolescentes.

Para isso, adotamos uma estratégia de comunicação focada em compartilhar conteúdos que eduquem, esclareçam e sensibilizem o público sobre os riscos aos quais meninos e meninas estão expostos e o que pode ser feito a respeito.

Disseminamos informações principalmente por meio dos canais proprietários, como as nossas redes sociais e o site institucional, e dando apoio técnico a veículos de imprensa, seja pela sugestão de pautas sobre o tema, seja pelo fornecimento de dados e entrevistas.

Em 2021, com um forte investimento na produção e divulgação de conteúdo, fomos capazes de impactar milhões de pessoas e ampliar nosso impacto. Confira ao lado os destaques.

## PRODUÇÃO

552

PUBLICAÇÕES EM  
REDES SOCIAIS

47

PRESS  
RELEASES

34

ENTREVISTAS  
CONCEDIDAS

## ALCANCE

1.273

INSERÇÕES NA IMPRENSA

875 mil

VISUALIZAÇÕES NO SITE

9 milhões

DE PESSOAS ALCANÇADAS NAS  
REDES SOCIAIS

R\$ 42,168 milhões

GERADOS EM MÍDIA ESPONTÂNEA

## ENGAJAMENTO



+107%

DE SEGUIDORES NO  
LINKEDIN, COM UM  
TOTAL DE 1.938

+45%

DE SEGUIDORES  
NO INSTAGRAM,  
COM UM TOTAL  
DE 19.078



104 mil

INTERAÇÕES NO INSTAGRAM

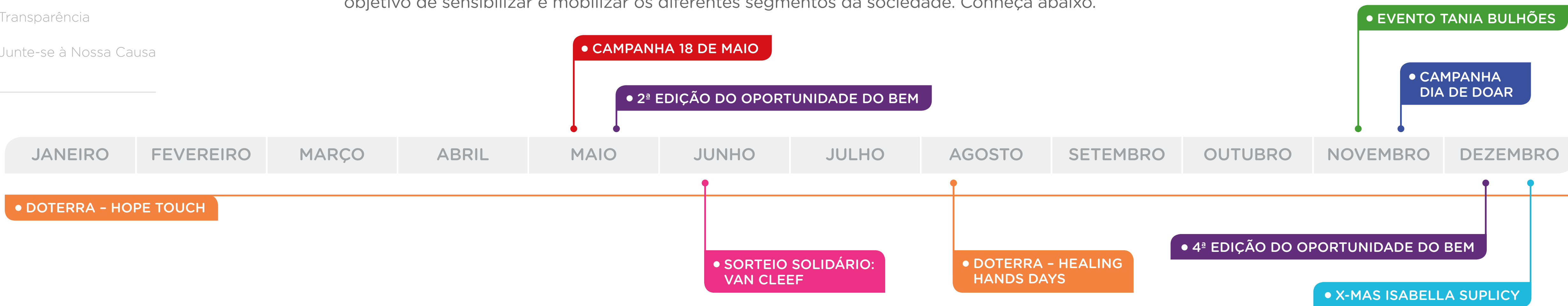


SOCIEDADE CIVIL | EVENTOS DE CAPTAÇÃO DE RECURSOS



# Calendário cheio!

Em 2021, realizamos e participamos de uma série de eventos e iniciativas que tinham o objetivo de sensibilizar e mobilizar os diferentes segmentos da sociedade. Conheça abaixo.



## OPORTUNIDADE DO BEM

O Empório Oportunidade do Bem reverte 100% das suas vendas de roupas, calçados e acessórios para causas sociais. No ano passado, a Childhood Brasil foi uma das entidades beneficiadas. Recebemos parte da renda arrecadada com as vendas originadas no site da instituição e em dois eventos: a 2ª e 4ª edição do Oportunidade do Bem, realizadas no Shopping JK Iguatemi, em São Paulo.

## dōTERRA®

A doTerra é líder mundial em óleos essenciais e aromaterapia. Em 2019, estabelecemos uma parceria com a marca, na qual 100% do lucro de um dos seus produtos, o óleo Hope Touch, é destinado para nós. Além disso, no ano passado a empresa organizou um evento, chamado Healing Hands Day, que estimula funcionários e consultores a comprarem kits, cuja arrecadação é destinada a organizações sociais. Com as vendas do kit Healing Hands Hope Touch, fomos beneficiados com R\$ 132 mil.



## TANIA BULHÕES

Nos dias 10 e 11 de novembro, participamos de um evento beneficente da marca de perfumaria e louças Tania Bulhões, que estava realizando o lançamento da sua coleção de Natal. O valor de 10% das vendas, realizadas em todas as lojas, site e WhatsApp, foi revertido para a nossa organização, com o propósito de ajudar no enfrentamento e prevenção da violência sexual contra crianças e adolescentes.



# Atuação em rede

Para potencializar os resultados do nosso trabalho, atuamos o tempo todo em parceria com outras instituições e iniciativas, sejam do setor público, do setor privado, sejam da sociedade civil. E em 2021 não foi diferente; ao longo do ano, estabelecemos, mantivemos e aprofundamos vínculos que fazem a diferença.

Conheça alguns deles.



## PACTO NACIONAL PELA IMPLEMENTAÇÃO DA LEI 13.431/17

Estabelecido em 2019, o Pacto Nacional pela Implementação da Lei 13.431/2017 é uma iniciativa que conta com a participação de diversos órgãos dos poderes Executivo e Judiciário. Seu objetivo é garantir que a Lei da Escuta Protegida seja implementada no País, para prevenir a revitimização de crianças e adolescentes vítimas ou testemunhas de violências.

Nós, da Childhood Brasil, valorizamos e apoiamos a ideia. Em 2020, por exemplo, participamos do Grupo de Trabalho do Pacto, que construiu o Guia de Implementação do Fluxo Geral da Lei da Escuta Protegida. Em 2021, seguimos atuando em parceria com a iniciativa – e celebramos o anúncio da sua renovação.



## PACTO NACIONAL PELA PRIMEIRA INFÂNCIA

O Pacto Nacional pela Primeira Infância reúne órgãos do setor público e organizações da sociedade civil, em especial atores que integram a rede de proteção à infância no Brasil. A iniciativa foi lançada em 2019, com objetivos como traçar um diagnóstico da atenção às crianças de 0 a 6 anos no País e capacitar profissionais envolvidos no tema. A Childhood é signatária do Pacto e atua em parceria com os demais envolvidos.



SOCIEDADE CIVIL I REDE DE PARCERIAS

COALIZÃO BRASILEIRA PELO FIM DA VIOLÊNCIA CONTRA CRIANÇAS E ADOLESCENTES

É um grupo formado por organizações, redes e fóruns dedicados à prevenção e ao enfrentamento das violências contra crianças e adolescentes. O grupo teve origem no final de 2017, quando passou a articular a adesão do Governo Federal à Parceria Global pelo Fim da Violência contra Crianças e Adolescentes (Global Partnership to End Violence Against Children), da ONU.

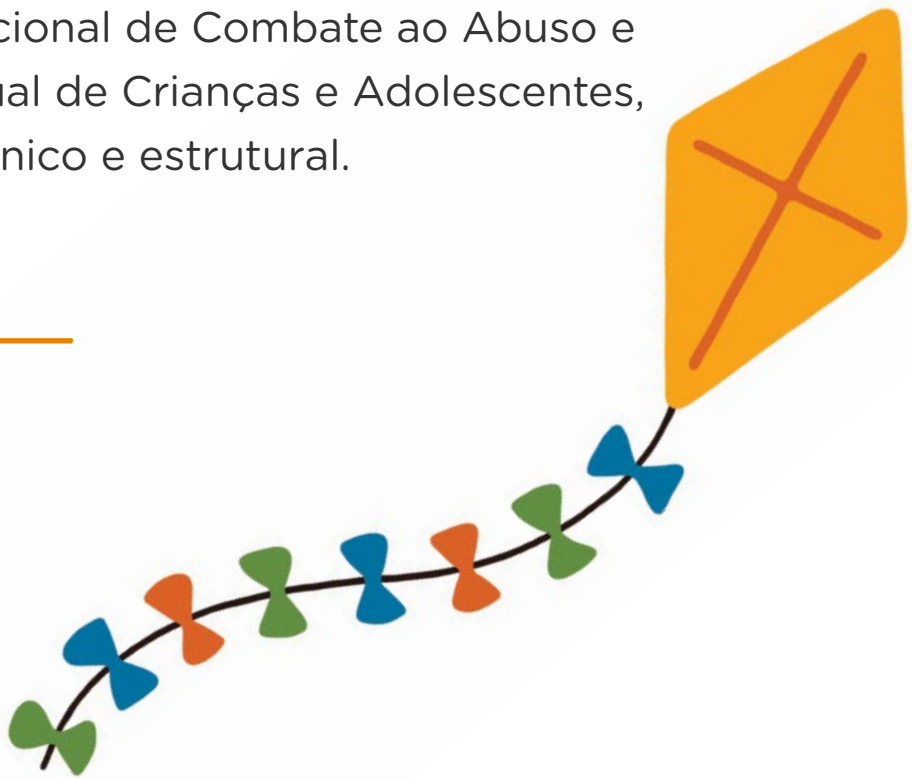
Em 2018, como resultado da mobilização, o Brasil aderiu à iniciativa internacional. Atualmente, a Coalizão, com participação da Childhood, dialoga com o Ministério da Mulher, da Família e dos Direitos Humanos (MMFDH) pela construção de um Plano Nacional de Ação que concretize a adesão à iniciativa.

GIFE - GRUPO DE INSTITUTOS, FUNDAÇÕES E EMPRESAS

Criado em 1989, o GIFE é uma associação sem fins lucrativos que reúne organizações com projetos voltados à promoção do desenvolvimento sustentável. Sua missão é aperfeiçoar e difundir conceitos e práticas do uso de recursos privados para o desenvolvimento do bem comum. A rede já conta com mais de 160 associados. Fazemos parte da iniciativa desde 2011 e seguimos participando do intercâmbio de informações e conhecimentos.

COMITÊ NACIONAL DE ENFRENTAMENTO À VIOLÊNCIA SEXUAL CONTRA CRIANÇAS E ADOLESCENTES E ECPAT

É uma parceria técnica com o Comitê para ações de advocacy no âmbito federativo. Incidimos com a iniciativa principalmente nas ações de 18 de maio, Dia Nacional de Combate ao Abuso e Exploração Sexual de Crianças e Adolescentes, dando apoio técnico e estrutural.



# Transparência





# Demonstrações Financeiras

Anualmente, nossas contas são auditadas pela Ernst & Young Auditores Independentes.  
Para conhecer o relatório do auditor e as demonstrações financeiras completas, acesse nosso [site](#).

## Instituto WCF – Brasil

### BALANÇO PATRIMONIAL

31 de dezembro de 2021 e 2020 (Valores expressos em reais – R\$)

	Nota explicativa	2021	2020
<strong>ATIVO CIRCULANTE</strong>			
Caixa e equivalentes de caixa	3	1.377.582	635.232
Títulos e valores mobiliários	4	6.975.145	6.017.476
Contas a receber		343.055	57.155
Outros ativos		294.529	163.198
<strong>Total do ativo circulante</strong>		<strong>8.990.311</strong>	6.873.062
<strong>NÃO CIRCULANTE</strong>			
Imobilizado		26.848	37.131
<strong>Total do ativo não circulante</strong>		<strong>26.848</strong>	37.131
<strong>TOTAL DO ATIVO</strong>		<strong>9.017.159</strong>	6.910.193
	Nota explicativa	2021	2020
<strong>PASSIVO CIRCULANTE</strong>			
Fornecedores	5	262.922	222.476
Salários e encargos a pagar	6	164.737	192.797
Impostos e contribuições a recolher		61.276	47.572
Recursos antecipados	7	1.227.512	664.844
<strong>Total do passivo circulante</strong>		<strong>1.716.447</strong>	1.127.689
<strong>NÃO CIRCULANTE</strong>			
Provisão para riscos	8	1.450.248	1.187.672
<strong>Total do passivo não circulante</strong>		<strong>1.450.248</strong>	1.187.672
<strong>PATRIMÔNIO SOCIAL</strong>			
Patrimônio social		5.850.464	4.594.832
<strong>TOTAL DO PASSIVO E DO PATRIMÔNIO SOCIAL</strong>		<strong>9.017.159</strong>	6.910.193

### DEMONSTRAÇÃO DO SUPERÁVIT (DÉFICIT)

Exercícios findos em 31 de dezembro de 2021 e 2020 (Valores expressos em reais – R\$)

	Nota explicativa	2021	2020
<strong>RECEITAS</strong>			
Doações – Programa Na Mão Certa		2.749.481	2.101.653
Doações – parceria Atlantica Hotels Internacional		69.502	102.770
Doações diversas e demais projetos		4.068.133	3.255.795
Outras receitas – prestação de serviços		1.012.495	590.696
Outras receitas – serviços voluntários (gratuidades)		241.580	217.262
<strong>Total das Receitas</strong>	9	<strong>8.141.191</strong>	6.268.176
<strong>CUSTOS E DESPESAS OPERACIONAIS</strong>			
Despesas com projetos		(3.456.005)	(2.981.160)
Despesas com mobilização de recursos		(666.069)	(695.754)
Serviços voluntários (gratuidades)		(241.580)	(217.262)
Despesas operacionais		(918.153)	(413.391)
Despesas administrativas		(1.140.240)	(1.214.546)
Despesas com comunicação		(751.582)	(693.383)
<strong>Total dos custos e das despesas operacionais</strong>	10	<strong>(7.173.629)</strong>	(6.215.496)
<strong>SUPERÁVIT ANTES DO RESULTADO FINANCEIRO</strong>		<strong>967.562</strong>	52.679
<strong>RESULTADO FINANCEIRO</strong>			
Receitas		288.476	145.254
Despesas		(405)	(80.224)
		<strong>288.071</strong>	65.030
<strong>SUPERÁVIT DO EXERCÍCIO</strong>		<strong>1.255.633</strong>	117.709

As notas explicativas são parte integrante das demonstrações financeiras.

DEMONSTRAÇÕES FINANCEIRAS

Instituto WCF – Brasil

DEMONSTRAÇÃO DAS MUTAÇÕES DO PATRIMÔNIO SOCIAL

Exercícios findos em 31 de dezembro de 2021 e 2020 (Valores expressos em reais – R\$)

	Patrimônio social	Superávit (déficit) acumulado	Total
Saldos em 31 de dezembro de 2019	4.477.122	-	4.477.122
Superávit do exercício	-	117.709	117.709
Incorporação do superávit ao patrimônio social	117.709	(117.709)	-
<b>Saldos em 31 de dezembro de 2020</b>	<b>4.594.831</b>	<b>-</b>	<b>4.594.831</b>
Superávit do exercício		<b>1.255.633</b>	<b>1.255.633</b>
Incorporação do superávit ao patrimônio social	<b>1.255.633</b>	<b>(1.255.633)</b>	<b>-</b>
<b>Saldos em 31 de dezembro de 2021</b>	<b>5.850.464</b>	<b>-</b>	<b>5.850.464</b>



DEMONSTRAÇÃO DO FLUXO DE CAIXA – MÉTODO INDIRETO

Exercícios findos em 31 de dezembro de 2021 e 2020 (Valores expressos em reais – R\$)

	2021	2020
<b>FLUXO DE CAIXA DAS ATIVIDADES OPERACIONAIS</b>		
Superávit do exercício	<b>1.255.633</b>	117.709
Ajustes para reconciliar o superávit do exercício		
Depreciações e amortizações (Nota 10)	<b>10.283</b>	9.346
Provisão para riscos trabalhistas (Nota 10)	<b>262.576</b>	242.425
Variação nos ativos e passivos		
Contas a receber	<b>(285.900)</b>	57.845
Outros ativos	<b>(131.331)</b>	(114.074)
Fornecedores	<b>40.446</b>	52.136
Salários e encargos a pagar	<b>15.470</b>	89.138
Impostos e contribuições a recolher	<b>(29.826)</b>	(53.275)
Recursos antecipados	<b>562.668</b>	(122.407)
Outras obrigações	-	(7.128)
<b>CAIXA LÍQUIDO GERADO PELAS (APLICADO NAS) ATIVIDADES OPERACIONAIS</b>	<b>1.700.019</b>	271.715
<b>FLUXO DE CAIXA DAS ATIVIDADES DE INVESTIMENTOS</b>		
Aquisição de bens do imobilizado	-	(7.510)
Títulos e valores mobiliários, líquido	<b>(957.669)</b>	(1.643.380)
<b>Caixa líquido aplicados nas atividades de investimentos</b>	<b>(957.669)</b>	(1.650.891)
<b>FLUXO DE CAIXA DAS ATIVIDADES DE FINANCIAMENTOS</b>	-	-
<b>AUMENTO DE CAIXA E EQUIVALENTES DE CAIXA NO EXERCÍCIO</b>	<b>742.350</b>	(1.379.175)
<b>CAIXA E EQUIVALENTES DE CAIXA NO INÍCIO DO EXERCÍCIO</b>	<b>635.232</b>	2.014.407
<b>CAIXA E EQUIVALENTES DE CAIXA NO FIM DO EXERCÍCIO</b>	<b>1.377.582</b>	635.232

As notas explicativas são parte integrante das demonstrações financeiras.



CAPA

SUMÁRIO

Apresentação

Sobre Nós

Nossas Práticas

Transparência

**Junte-se à Nossa Causa**

# Junte-se à Nossa Causa





# Como ser nosso parceiro

Nossa organização é mantida por meio de doações de pessoas físicas e jurídicas. Para nos apoiar e fortalecer a causa, você pode fazer doações pontuais ou contribuir mensalmente.

Dessa forma, damos continuidade aos nossos programas e projetos – e seguimos lutando por uma infância livre de abuso e exploração sexual.

A doação não autoriza o uso do nome e da logomarca da Childhood Brasil pelo doador para quaisquer fins, especialmente promocionais, comerciais e publicitários.



Com a sua  
colaboração,  
desenvolvemos projetos  
regionais e nacionais,  
influenciamos políticas  
públicas e levamos  
o tema para toda a  
sociedade.



Para fazer uma  
doação pessoal,  
acesse aqui:



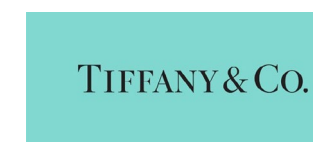
Para doar como  
pessoa jurídica,  
siga por aqui:





# Parceiros e apoiadores

## PARCEIROS INSTITUCIONAIS



## PARCEIROS DE PROGRAMAS



## PARCEIROS PRO E LOW BONO



• Luciane Camargo Tradução



PROGRAMA NA MÃO CERTA

PLATINA

GRUPO  
RODONAVES

suzano

VALE

VITERRA  
THE AGRICULTURE NETWORK

OURO

ecoRODOVIAS

LOJAS RENNER S.A.  
RENNER CLOUHO youcom realize repasse

RD Gente, Saúde e Bem-estar.  
RaiaDrogasil S.A.

PRATA

Braskem

Cargill

Eletrobras

LD Celulose

magalu

raízen

VL

BRONZE

AMAGGI

C&A

DEXCO

Eletrobras  
Furnas

GERDAU  
O futuro se molda

InterCement  
BRASIL

Ipiranga

ITAIPU  
BINACIONAL

Klabin



Patrus  
TRANSPORTES

rumo  
Somos o Brasil em movimento

SIMPAR

Special Dog  
COMPANY

Tetra Pak  
PROTEGE O QUE É BOM

Triunfo  
PARTICIPAÇÕES E INVESTIMENTOS

ultragaz

VIRACOPOS  
Aeroportos Brasil

VW  
Caminhões  
Ônibus

AQUAVIÁRIO

AMAGGI

LDC  
Louis Dreyfus Company

PARCEIROS DE MÍDIA

REVISTA  
CAMINHONEIRO

SULA MIRANDA

REVISTA  
O CARRETEIRO

TRUCÃO  
comunicação em transporte

APOIADORES

**APOIADOR I** • ARTERIS S.A • FEDEX BRASIL LOGÍSTICA E TRANSPORTE LTDA • RFG COMÉRCIO TRANSPORTES E SERVIÇOS LTDA.

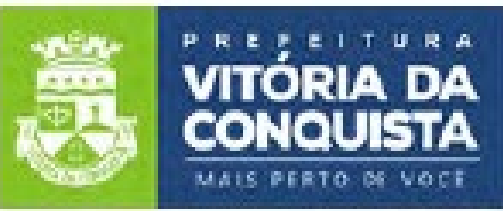
**APOIADOR II** • CENTRAIS ELÉTRICAS DE SANTA CATARINA S/A • GHELERE TRANSPORTES LTDA • OTTO BAUMGART INDÚSTRIA E COMÉRCIO S.A • SLC AGRÍCOLA LTDA • WHITE MARTINS GASES INDUSTRIAIS LTDA.

**APOIADOR III** • ANDRADE TRANSPORTES RODOVIÁRIOS LTDA • ARTHUR LUNDGREN TECIDOS S/A - CASAS PERNAMBUCANAS SP • BBM LOGÍSTICA S.A • FOSNOR - FOSFATADOS DO NORTE-NORDESTE S/A • GELOG COMÉRCIO LOGÍSTICA LOCAÇÕES SERVIÇOS E TRANSPORTE LTDA • HEXION QUÍMICA DO BRASIL • MINERAÇÃO MARACÁ INDÚSTRIA E COMÉRCIO S/A • O BOTICÁRIO FRANCHISING LTDA • OTD BRASIL LOGÍSTICA S/A • RODOVIÁRIO MORADA DO SOL LTDA • SANTOS BRASIL PARTICIPAÇÕES S/A • TDC DISTRIBUIDORA DE COMBUSTÍVEIS LTDA • TEGMA GESTÃO LOGÍSTICA S/A • TRANSPORTES POLONI LTDA • ULTRACARGO • UNIVAR BRASIL LTDA • VIBRA ENERGIA

**APOIADOR IV** • AGA ARMAZÉNS GERAIS E LOGÍSTICA LTDA • AMBIPAR LOGISTIC LTDA • ARANÃO TRANSPORTES RODOVIÁRIOS LTDA • CAED LOGÍSTICA E TRANSPORTES LTDA • CATTALINI TERMINAIS MARÍTIMOS S.A • CESARI LOGÍSTICA LTDA • COMPANHIA DE CIMENTO CAMPEÃO ALVORADA • COPAGAZ DISTRIBUIDORA DE GÁS S/A • FL BRASIL HOLDING, LOGÍSTICA E TRANSPORTE LTDA • GAFOR S/A • GRANELEIRO TRANSPORTES RODOVIÁRIOS LTDA • HNK BR INDÚSTRIA DE BEBIDAS LTDA • LENARGE TRANSPORTES E SERVIÇOS LTDA • LOUIS DREYFUS COMPANY TRANSPORTES LTDA • MARTINS COMÉRCIO E SERVIÇOS DE DISTRIBUIÇÃO S/A • MOTUS SERVIÇOS LTDA • NASUL CARGO LOGÍSTICA LTDA • PHENIX - COMÉRCIO, LOCAÇÕES, LOGÍSTICA, SERVIÇOS E TRANSPORTES EIRELI • QUIMISA S/A • REPOM S.A • RISEL COMBUSTÍVEIS LTDA • RODOGRANEL LOGÍSTICA E SERVIÇOS LTDA • SABARÁ QUÍMICOS E INGREDIENTES S/A • SASCAR TECNOLOGIA E SEGURANÇA AUTOMOTIVA S/A • SLC MÁQUINAS LTDA • SOLUCIONA LOGÍSTICA E TRANSPORTE LTDA • TENDA ATACADO LTDA • TRANSCHEMICAL TRANSPORTES E LOGÍSTICA LTDA • TRANSPORTADORA ANDRADE • TRANSPORTES BORELLI LTDA • TRANSPORTES DELLA VOLPE S/A COMÉRCIO E INDÚSTRIA • TRANSPORTES TONIATO LTDA • TRELSA-LOG TRANSPORTES ESPECIALIZADOS DE LÍQUIDOS E LOGÍSTICA LTDA • TROPICAL TRANSPORTES IPIRANGA LTDA.



PARCEIROS TÉCNICOS

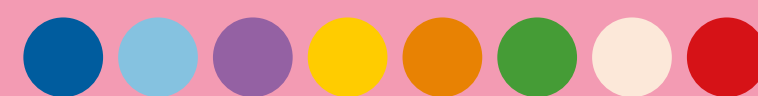




Obrigada!

CHILDHOOD

PELA PROTEÇÃO DA INFÂNCIA



[www.childhood.org.br](http://www.childhood.org.br)



[facebook.com/  
ChildhoodBrasil](https://facebook.com/ChildhoodBrasil)



[instagram.com/  
childhoodbrasil](https://instagram.com/childhoodbrasil)



[linkedin.com/company/  
childhood-brasil](https://linkedin.com/company/childhood-brasil)



[youtube.com/  
childhoodbrasil](https://youtube.com/childhoodbrasil)