



CHILDHOOD

PELA PROTEÇÃO DA INFÂNCIA

FUNDADA POR S. M. RAINHA SILVIA DA SUÉCIA

Relatório
de Atividades
2020



Mensagem da Rainha

S. M. Rainha Sílvia da Suécia

Fundadora e Presidente Honorária
da World Childhood Foundation



Hoje, todos nós estamos nos beneficiando das maravilhas da tecnologia. Para mim, nada é mais gratificante do que fazer chamadas de vídeo com meus netos. Mas, embora eu tenha esse privilégio, centenas de milhões de crianças estão sendo colocadas em risco de sofrer com violência e perigos online. Logo aprendi que, se existe uma maneira de usar a tecnologia para fins criminosos ou imorais, também existe uma maneira de usar a tecnologia para proteger nossas crianças e adolescentes.

Mas, no final do dia, a tecnologia sozinha não pode vencer essa guerra. Todos – governos, empresas e sociedade civil – devem se reunir. As empresas que fornecem plataformas online precisam priorizar a segurança de crianças e adolescentes no ambiente online. E as crianças e adolescentes precisam saber que iremos protegê-las, não aos agressores. A cada minuto que esperamos para tomar uma ação, milhares de crianças sofrerão. Lembre-se do que Nelson Mandela disse: “A história vai nos julgar pela diferença que fazemos no dia a dia da vida das crianças”.

Não podemos mais tolerar o aumento do abuso e da exploração sexual de crianças e adolescentes online. Devemos fazer disso nossa prioridade global. E devemos agir agora!”



Reinvenção diante dos desafios da Pandemia

Rosana Camargo
de Arruda
Botelho

Presidente
do Conselho
Deliberativo da
Childhood Brasil



“

*A internet é uma
ferramenta importante,
mas sem cuidados
pode facilitar a exploração
e o abuso sexual.”*

» Mesmo com toda a experiência da **Childhood Brasil** na atuação da violência sexual contra crianças e adolescentes, ao entrarmos no ano de 2020 não imaginávamos o tamanho do desafio que vinha pela frente.

Com a chegada da pandemia em março, tivemos que enfrentar uma nova realidade jamais vista, não só o risco do Covid-19 na população, mas também o risco que o confinamento traria às crianças e adolescentes, multiplicando os casos de maior violência entre familiares e problemas psicológicos e econômicos.

O fechamento das escolas fez com que meninos e meninas perdessem o contato com adultos protetores, e o maior tempo em casa ampliou o risco de sofrerem violência doméstica e sexual. Neste contexto, a **Childhood Brasil**, enquanto organização internacional, agiu rápido e de forma integrada. Em abril, lançamos no País a campanha “O Covid-19 também é perigoso para crianças e adolescentes”, criada no nosso escritório da Suécia.

Uma das estratégias da *World Childhood Foundation* para o biênio 2020-2022 já indicava as mudanças da violência sexual como consequência da expansão da conectividade. Por isso, foram previsíveis alguns efeitos da pandemia. O período em casa aumentou a exposição à violência no ambiente digital, pois o tempo de crianças e adolescentes nas telas cresceu. Pesquisas anteriores a pandemia mostravam que 1 em cada 5 crianças e adolescentes entre 9 e 17 anos se deparavam com conteúdo sexual ao navegar na internet, além de sofrerem assédio e *cyberbullying*. A internet é uma ferramenta importante, mas sem cuidados pode facilitar a exploração e o abuso sexual.

No contexto de gestão, o ano de 2020 marcou a chegada da nova diretora-executiva Laís Cardoso Peretto, que ingressou na equipe num momento desafiador, desde o home office, com a condução e direção da instituição, o que exigiu de todos maior colaboração. Sentimento semelhante dos parceiros e conselheiros da organização ao manterem o apoio e compromisso neste ano difícil em que trilhamos novos caminhos em defesa da causa.

Em 2021, apesar das dificuldades, temos certeza de que juntos continuaremos a fazer a diferença e trabalhar para mudar a realidade de crianças e adolescentes no Brasil e no mundo.



Um ano de aprendizados e conquistas



Laís Cardoso Peretto

Diretora
executiva da
Childhood Brasil



O confinamento das famílias e o fechamento das escolas aumentou o risco das crianças e adolescentes sofrerem violências físicas e sexuais. A causa se tornou maior, mais complexa, com outras nuances.”

» Chegar na **Childhood Brasil** já seria um desafio por si só, mas entrar na organização em meio à maior crise sanitária dos últimos 100 anos, com toda a equipe atuando no trabalho remoto, foi uma experiência singular. O confinamento das famílias e o fechamento das escolas aumentou o risco das crianças e adolescentes sofrerem violências físicas e sexuais. A causa se tornou maior, mais complexa, com outras nuances. Mudou de patamar. E para enfrentar a complexidade do cenário, também tivemos que nos adaptar às novas formas de atuação.

Mas a realidade desafiadora também nos trouxe possibilidades positivas. O ambiente virtual se revelou uma ferramenta ágil para alcançar diferentes públicos em escala e rapidez inimagináveis. Foi assim que o nosso programa de Justiça realizou dois importantes cursos 100% online, no âmbito da implementação da Lei da Escuta Protegida no Sistema de Justiça e nas Redes de Proteção, assim como também concluiu a elaboração do Guia de Implementação do Fluxo Geral da Lei da Escuta Protegida. O ano também marcou o fortalecimento da série “Crescer Sem Violência”, feita em parceria com o Canal Futura e que atraiu a adesão de novos importantes apoiadores.

Outro acerto foi a criação do “Espaço Na Mão Certa”, ambiente virtual pensado em 2019, quando ninguém imaginava o que aconteceria em 2020. O Espaço é uma área exclusiva para as empresas participantes do Programa Na Mão Certa, com conteúdos e orientações para implementar os compromissos do *Pacto Empresarial Contra a Exploração Sexual de Crianças e Adolescentes nas Rodovias Brasileiras*. A própria operação do Programa Na Mão Certa se reinventou, implementou workshops, dinâmicas virtuais e concebeu um plano de investimento em tecnologia com foco na comunicação para o futuro, a fim de se atualizar para manter as ações de engajamento que sempre o caracterizaram. No final do ano, o Encontro Anual do Programa foi inteiramente virtual, com incríveis 6 horas de programação ao vivo.

Sem dúvida o ano de 2020 impôs muitos desafios, inclusive financeiros, mas soubemos enfrentá-los, sempre com o inestimável apoio de parceiros, pois sabemos que sozinhos não é possível avançar no enfrentamento da violência sexual contra crianças e adolescentes. Ainda há muito trabalho a ser feito para prevenir e acabar com essa grave violação, mas seguiremos incansáveis nessa missão!



O Brasil e a violência sexual contra crianças e adolescentes

» De modo geral, trabalhar com dados no Brasil não é tarefa fácil em função da dificuldade de obter e centralizar as informações. No caso da violência sexual não é diferente, o que faz com que os dados disponíveis sabidamente não retratem a realidade do tema na sociedade. Como o agressor costuma ser parente ou conhecido da vítima, isso é uma barreira para o relato da violência sofrida, aumentando a subnotificação e dificultando ainda mais a proteção de meninos e meninas. Mesmo que esse tipo de violação aconteça em todas as classes sociais, fatores de vulnerabilidade e questões relacionadas a cor da pele, gênero, sexualidade, deficiências físicas, doenças mentais, situação socioeconômica e etnia podem incidir diretamente sobre o problema. A falta de informação e silenciamento sobre o abuso e a exploração sexual são ainda grandes obstáculos para o enfrentamento desse tipo de violência contra crianças e adolescentes.



Por dentro
dos conceitos

Violência sexual

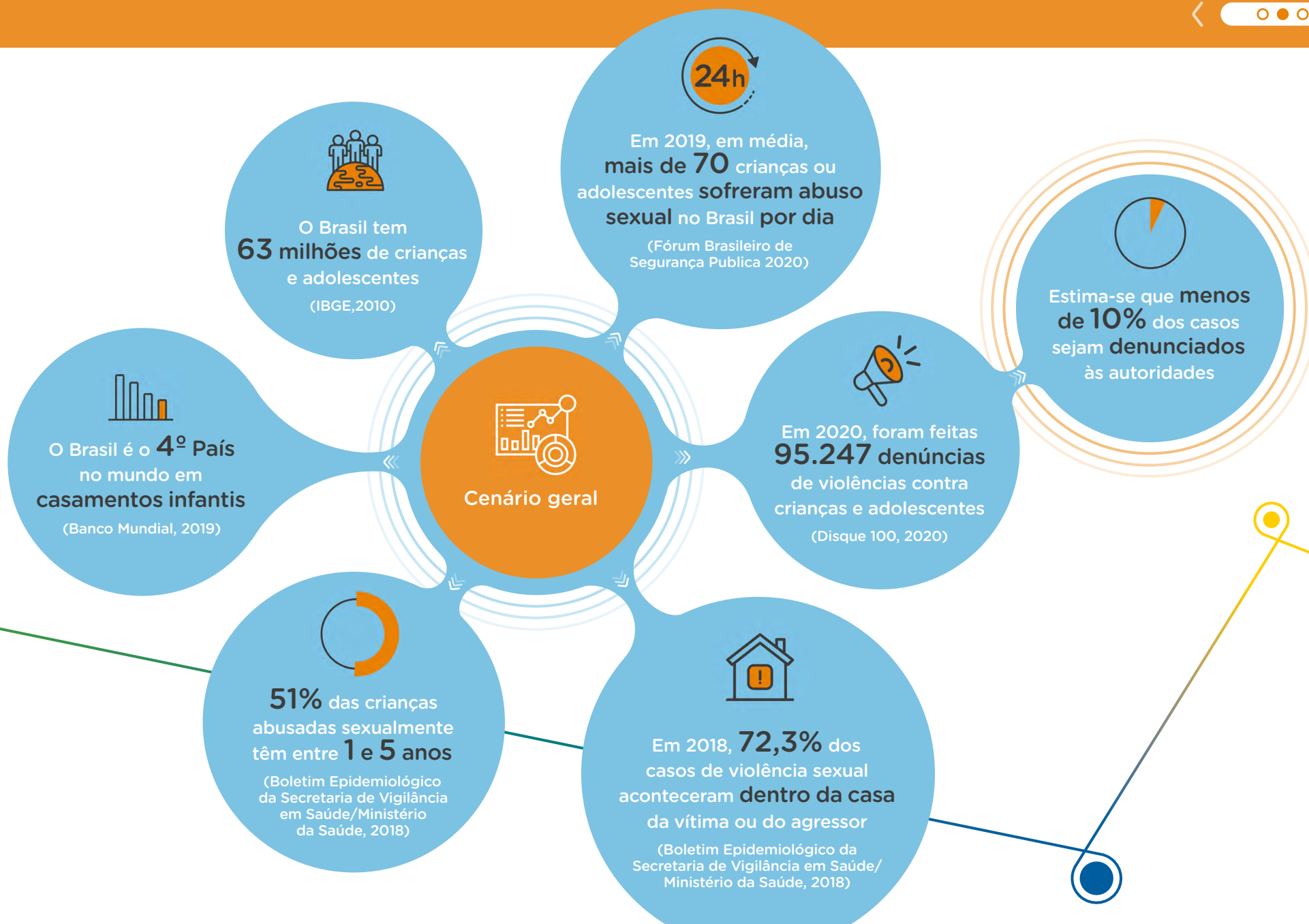
Quando crianças e adolescentes são induzidos ou forçados a práticas sexuais

Exploração sexual

Pressupõe uma relação na qual o sexo é fruto de uma troca, seja ela financeira, de favores ou de presentes, e que usa crianças e adolescentes como objetos sexuais ou mercadorias

Abuso sexual

Crianças e adolescentes são usados para satisfação sexual de um adulto ou de pares, geralmente com emprego de força física, por meio de ameaça ou sedução. Pode ocorrer dentro ou fora da família





Cenário real do mundo virtual

» A integração global, por meio de diferentes tecnologias de informação e comunicação, embora traga muitas oportunidades, pode também ampliar os riscos de violência sexual contra crianças e adolescentes



1 em cada 3 usuários de internet no mundo é uma criança ou adolescente
(Unicef, 2017)



15% das crianças e adolescentes de 9 a 17 anos **viram** imagens ou vídeos de **conteúdo sexual** na internet
(pesquisa TIC Kids Online Brasil 2019)



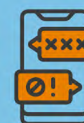
18% dos adolescentes entre 11 e 17 anos **receberam** mensagens de **conteúdo sexual** na internet
(pesquisa TIC Kids Online Brasil 2019)



Em 2020, a SaferNet Brasil recebeu mais de **96 mil** denúncias anônimas de **pornografia infantil** atribuídas para 60 países
(Safernet Brasil 2020)



O banco de dados de exploração sexual infantil da Interpol contém mais de **2,7 milhões** de imagens e vídeos
(Interpol, 2020)



11% dos meninos e meninas entre 9 e 17 anos dizem que já **receberam pedidos para enviar foto ou vídeo nus** pela internet
(pesquisa TIC Kids Online Brasil 2019)

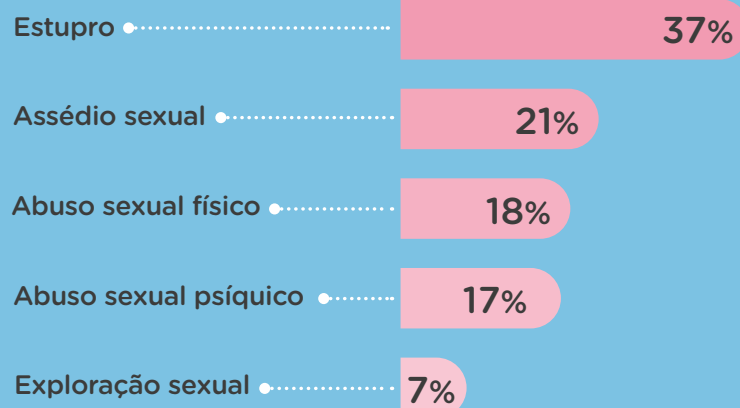
Números do Disque Direitos Humanos

DISQUE DIREITOS HUMANOS 100

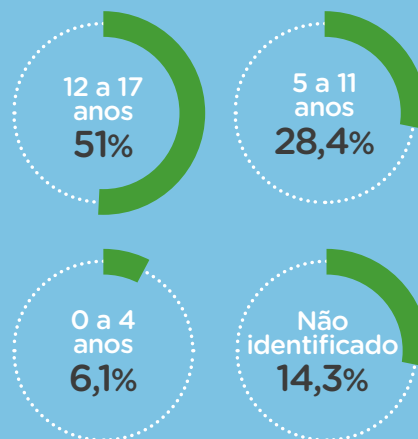
» Os dados do Disque Direitos Humanos (Disque 100) em 2020 passaram por mudanças significativas na apresentação. Em 2019, as informações sobre denúncias de violências contra crianças e adolescentes eram divididas de quatro formas: negligência; violência psicológica; violência física; e violência sexual. No último ano, porém, a organização foi alterada para: abuso sexual físico; estupro; exploração sexual; abuso sexual psíquico; e assédio sexual. No primeiro semestre, estas cinco categorias foram agrupadas sob a nomenclatura de “violações gerais”, enquanto no segundo semestre foi reagrupada sob a categoria “Liberdade”.

A violência sexual contra crianças e adolescentes representou 6% do total de violências contra meninos e meninas denunciadas no Disque 100 em 2020.

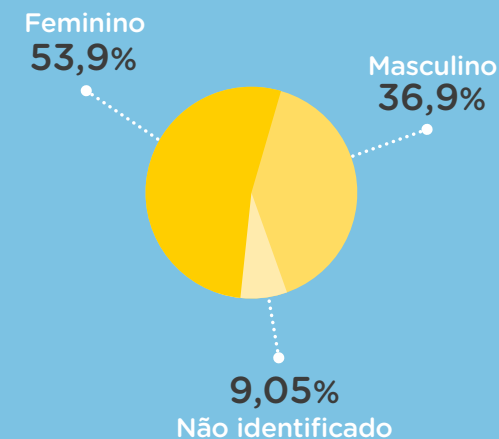
Tipos de violências sexual contra crianças e adolescentes



Faixa etária



Sexo





A Childhood no mundo

» Criada em 1999 pela Rainha Silvia da Suécia, a *World Childhood Foundation* (Childhood) tem escritórios na Alemanha, Estados Unidos, Suécia e Brasil. Nossa atuação, missão e visão estão em sintonia com os Objetivos de Desenvolvimento Sustentável (ODS) da ONU, particularmente com três deles:



ODS 5.2



Eliminar todas as formas de violência contra todas as mulheres e meninas nas esferas públicas e privadas, incluindo o tráfico e exploração sexual e de outros tipos

ODS 8.7

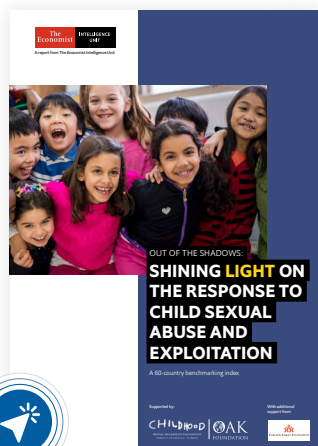


Tomar medidas imediatas e eficazes para erradicar o trabalho forçado, acabar com a escravidão moderna e o tráfico de pessoas, e assegurar a proibição e eliminação das piores formas de trabalho infantil, incluindo recrutamento e utilização de crianças-soldado, e até 2025 acabar com o trabalho infantil em todas as suas formas

ODS 16.2



Acabar com abuso, exploração, tráfico e todas as formas de violência e tortura contra crianças



Acesse o estudo
Índice Fora das Sombras

Um Índice
que aponta
caminhos

» O estudo **Índice Fora das Sombras** (*Out of the Shadows Index*), elaborado pela *The Economist Intelligence Unit*, em parceria com a *OAK Foundation* e a *Carlson Family Foundation*, contou com o apoio da *World Childhood Foundation* e outras organizações para sua realização. Lançado no Brasil em 2019, em evento organizado pela **Childhood Brasil**, o Índice apresenta informações de como 60 países enfrentam o tema do abuso e exploração sexual de crianças e adolescentes, por meio da análise de dados e informações de 34 indicadores e 132 subindicadores.

O estudo se baseia em quatro pilares: ambiente onde as crianças estão vivendo; enquadramento jurídico; capacidade e compromisso do governo; engajamento do setor privado, sociedade civil e mídia. Com relação ao Brasil, o Índice conclui que o país tem leis claras e instituições comprometidas no enfrentamento ao abuso e exploração sexual contra crianças e adolescentes, todavia ainda é preciso avançar para tirá-las do papel.

O **Índice Fora das Sombras** é uma importante fonte de conhecimento e instrumento de advocacy com potencial para engajar e mobilizar novos interlocutores. O estudo mostra o caminho para o Brasil entender sua realidade, identificar deficiências e oportunidades, e planejar ações futuras. O abuso e a exploração sexual contra crianças e adolescentes pode ser, sim, um problema solucionado.

Pontuações do Índice

Pontuação Geral »

55,4

Todos os países
(em média)

52,5

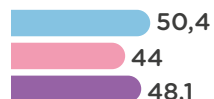
Países com renda
média alta (em média)

62,4

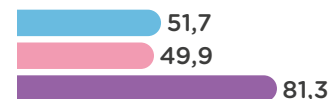
Brasil



» **Ambiente:** A segurança e a estabilidade de um país, as projeções sociais disponíveis a famílias, crianças e adolescentes, do mesmo modo que uma discussão aberta sobre o tema, caso as normas culturais permitam



» **Compromisso e Capacidade do Governo:** Verifica se governos investem ou não em recursos para equipar instituições e colaboradores para atuarem de forma eficaz, bem como coletar dados para entender melhor o escopo do problema



» **Engajamento do Setor Privado:** A predisposição para endereçar os riscos às crianças e aos adolescentes nas operações do setor privado e na comunidade, assim como oferecer apoio às vítimas



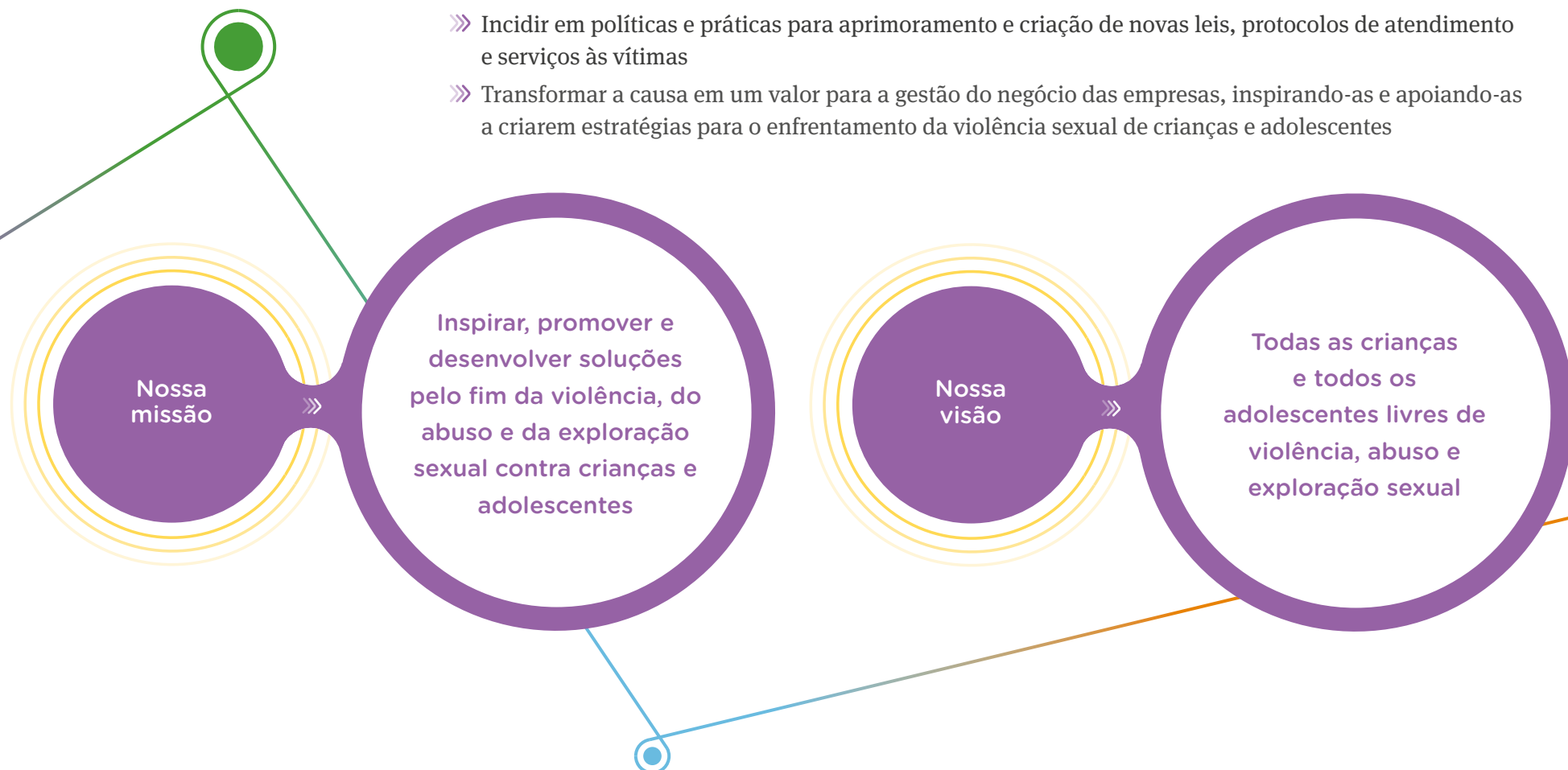
» **Marco Legal:** O grau em que um país oferece proteção legal ou regulatória para crianças e adolescentes em situação de exploração ou abuso sexual



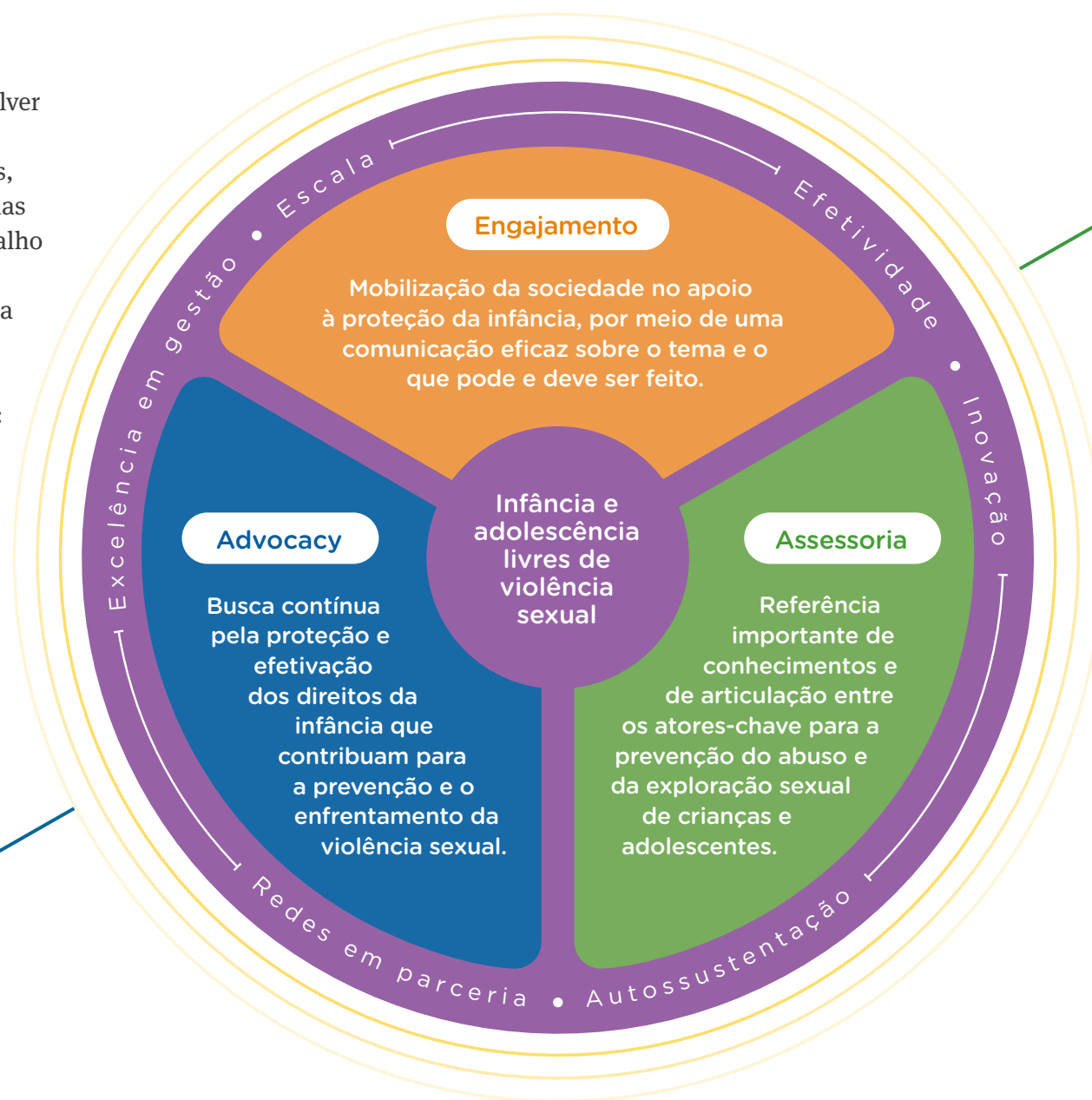
A atuação da Childhood Brasil

Nosso trabalho abrange:

- » Sensibilizar e envolver a sociedade
- » Incidir em políticas e práticas para aprimoramento e criação de novas leis, protocolos de atendimento e serviços às vítimas
- » Transformar a causa em um valor para a gestão do negócio das empresas, inspirando-as e apoiando-as a criarem estratégias para o enfrentamento da violência sexual de crianças e adolescentes



Trabalhamos para aumentar a visibilidade à causa, desenvolver e aperfeiçoar políticas públicas e privadas de proteção de crianças e adolescentes no país. Atuamos por meio de parcerias, proporcionando informações, soluções, ferramentas e estratégias de prevenção e enfrentamento. Acreditamos que apenas o trabalho em rede, intersetorial e integrado, pode impactar e promover soluções transformadoras, tirando o tema da invisibilidade para abordá-lo com a urgência necessária. Para isso: atuamos em três frentes estratégicas, tanto para elaborar nossos programas e ações como para trabalhar a comunicação da causa. São elas: engajamento, advocacy e assessoria.





Destaques da
trajetória



Mais de **R\$ 89 milhões**
investidos na causa do
enfrentamento do abuso
e da exploração sexual
de crianças e
adolescentes



Mais de **2000** empresas
influenciadas a se engajar no
enfrentamento da violência
sexual contra crianças
e adolescente



Mais de **1000** salas
de depoimento
especial em curso
no país



Publicação de **83** estudos
e pesquisas temáticas, seja
de modo independente ou
em parceria com órgãos
governamentais e outras
instituições

Programa Na Mão Certa

» O **Programa Na Mão Certa** é uma iniciativa da **Childhood Brasil** que reúne governos, empresas e sociedade civil pelo fim da exploração sexual de crianças e adolescentes nas rodovias brasileiras. Desde 2006, o Programa nasce como resposta ao compromisso público voluntário do *Pacto Empresarial contra Exploração Sexual de Crianças e Adolescentes nas Rodovias Brasileiras* e se tornou uma solução na prevenção e mitigação dos riscos dessa violação no setor privado. Sempre mantendo o foco nas áreas de transporte de carga e seus modais logísticos, busca o engajamento de caminhoneiros e aquaviários como agentes de proteção de crianças e adolescentes. Em sua trajetória, o Programa ampliou seu potencial de atuação, alcançando empresas de todos os setores, reforçando o compromisso público do *Pacto Empresarial* alinhado aos avanços no debate de Direitos Humanos e às metas dos Objetivos de Desenvolvimento Sustentável (ODS). Cada vez mais, o **Programa Na Mão Certa** torna-se uma iniciativa que aproxima o olhar social para a sustentabilidade dos negócios.

EM 2020...

A operação do **Programa Na Mão Certa** passou por grande transformação em razão da surpreendente pandemia logo no primeiro trimestre. O uso da tecnologia, principalmente no ambiente virtual, ganhou muito espaço e o Programa adaptou suas ações de engajamento de modo a garantir o planejamento. O apoio das empresas participantes às novas propostas virtuais foi incrível. A possibilidade de realizar webinários e lives sobre a proteção de crianças e adolescentes contra a violência sexual em tempos de pandemia, passaram a alcançar todos os colaboradores e abriu um campo novo de experiência e aprendizado. O trabalho confirmou o potencial das empresas em levar ao conhecimento de todos os seus colaboradores as informações de prevenção e proteção de crianças e adolescentes. »





Assista o 14º Encontro Anual do Programa Na Mão Certa

O maior desafio foi levar o tradicional **Encontro Anual do Programa Na Mão Certa**, em sua 14ª edição, para um formato totalmente virtual. Novamente com apoio das empresas participantes, o evento teve 6h de programação ao vivo, com painéis e entrevistas que reuniram representantes do setor privado, público e sociedade civil para discutir estratégias de prevenção e enfrentamento da exploração sexual de crianças e adolescentes, trazendo pela primeira vez o debate do problema alinhado com o movimento ESG.

Números do programa em 2020

» **233 empresas** participantes

» **132 articuladores** do programa nas empresas (pontos focais)

» **255 multiplicadores** da causa

Ciclo de formação virtual

Comunidades Na Mão Certa

Ação planejada para 2020 que mobilizou as empresas mantenedoras no ano da pandemia. Por meio de encontros virtuais, houve uma assessoria para criação de planos de ação pautados na troca de experiências. As **Comunidades Na Mão Certa** são espaços de aprendizado coletivo dedicado ao compartilhamento e desenvolvimento de práticas para a prevenção e o enfrentamento da violência sexual contra crianças e adolescentes. Baseado na metodologia do **Projeto Soluções & Ferramentas**, cada Comunidade é voltada para um público de relacionamento da empresa: Lideranças e Público Interno; Cadeia de Fornecedores; Comunidade e Rede de Proteção. As Comunidades são integradas por Pontos Focais das empresas comprometidos com a causa e com a construção de soluções para cumprir os compromissos assumidos no *Pacto Empresarial contra Exploração Sexual de Crianças e Adolescentes nas Rodovias Brasileiras*.



Acesse o Projeto Soluções & Ferramentas

#minutoestrada



Assista os vídeos #minutoestrada

A iniciativa #minutoestrada nasceu numa parceria com a cantora Sula Miranda, que produziu e divulgou conteúdos educativos para conscientizar caminhoneiros sobre os cuidados preventivos necessários durante a pandemia, incluindo saúde física e mental. O #minutoestrada tem como objetivo ser um canal de informação e engajamento para os profissionais do transporte de carga, com foco na proteção de meninas e meninos contra a exploração sexual nas rodovias brasileiras.

DESTAQUE



Empresa participante do Programa, acesse aqui

Espaço Na Mão Certa

A ideia de um espaço de relacionamento virtual para as empresas participantes ganhou corpo em 2019 e foi lançada em abril de 2020. O **Espaço Na Mão Certa** é uma área exclusiva para as empresas participantes, apresentando de forma fácil os conteúdos e orientações para implementar os compromissos do *Pacto Empresarial*. Com a crise do coronavírus e a migração de muitas atividades para o ambiente virtual, a iniciativa se consolidou como uma ótima solução para as empresas terem acesso aos materiais que o Ponto Focal e o Multiplicador tem disponível para suas atuações. Os conteúdos oferecidos estão diretamente ligados às ações de engajamento propostas pelo Programa e incluem materiais de comunicação, filmes, vídeos, releases, pesquisas, além de informações institucionais da **Childhood Brasil** e dos parceiros estratégicos do Programa: a **Polícia Rodoviária Federal** e o **SEST SENAT**.

Projeto Mapear

Realizado pela Polícia Rodoviária Federal (PRF), em parceria com a **Childhood Brasil**, a 8ª edição do **Mapear** foi lançada durante o 14º Encontro Na Mão Certa. O **Mapear** levanta os pontos vulneráveis à exploração sexual de crianças e adolescentes nas rodovias federais brasileiras, sendo utilizado como ferramenta preventiva de orientação para enfrentamento qualificado e integrado entre serviços públicos e empresas, além das operações repressivas da própria Polícia Rodoviária Federal.



Acesse a 8ª edição do Mapear

Programa Grandes Empreendimentos

» A **Childhood Brasil** atua em parceria com o setor privado, desde 2005, oferecendo assessoria e estimulando os setores produtivos a assumirem compromissos públicos pela prevenção e enfrentamento da exploração sexual contra crianças e adolescentes. O trabalho consiste em mapear os riscos e mitigar o impacto dos negócios e de suas cadeias de valor. A assessoria no contexto de grandes empreendimentos começou em 2007 e, desde então, a organização acumula experiências que propiciaram o amadurecimento de uma metodologia para enfrentar o problema.

EM 2020...

O movimento **Agente do Bem**, uma iniciativa da **Portocel** em parceria com a **Childhood Brasil**, começou em 2018 e permanece até 2021. A partir do diagnóstico inicial, houve a priorização das atividades com os serviços da rede de proteção, a elaboração do Plano Municipal de Enfrentamento das Violências contra Crianças e Adolescentes 2020-2030 com fluxos e protocolos de atendimento alinhados à Lei 13.431/2017. O trabalho culminou em setembro de 2020 com a aprovação da Lei 4.325/20 na Câmara de Vereadores de Aracruz (ES).

Para o próximo ano, o plano de ações prevê a implementação do Plano Municipal com reuniões de monitoramento, a realização de ciclos de formação continuada virtual para novos integrantes dos serviços da rede de proteção de Aracruz, oficinas do projeto **Crescer sem Violência** para formação de professores, além de um Seminário Temático como ferramenta de mobilização intersetorial. Na operação da **Portocel**, o lançamento da campanha **Agente do Bem** acontecerá junto com a formação dos multiplicadores que atuarão na operação portuária pela proteção de crianças e adolescentes contra a exploração sexual.



Acesse a página do movimento
Agente do Bem

DESTAQUE

Prevenção integrada da violência sexual contra crianças, adolescentes e violência contra mulheres



O ano marcou o início da assessoria da **Childhood Brasil** no **Projeto Amadeus** da **LD Celulose**, empreendimento situado na região que abrange as cidades mineiras de Araguari, Estrela do Sul e Indianópolis. Em razão da pandemia, houve adequação nas etapas previstas. Foi priorizado o plano intramuros, com o objetivo de implementar ações de prevenção e enfrentamento da violência sexual contra crianças e adolescentes e da violência contra mulheres nas atividades do empreendimento, com foco na atuação junto aos fornecedores e seus trabalhadores.

O mapeamento de riscos e potencialidades do Projeto Amadeus, realizado em 2019, permitiu propor um plano de ação a partir da formação de um Comitê Gestor multiáreas apoiado por oficinas temáticas de sensibilização e a preparação de ciclos formativos para multiplicadores de fornecedores do empreendimento. Com apoio da área de comunicação foi criada a campanha LD Celulose pelos Direitos (#AgenteProtege e #AgenteRespeita), que dissemina a cultura de respeito aos direitos humanos. Em 2021, além da manutenção das ações intramuros, o plano de ações extramuros partirá do diagnóstico situacional sobre o cenário das violências e o fortalecimento dos Conselhos Municipais dos Direitos da Criança e do Adolescente de Estrela do Sul e Indianópolis.

Programa Justiça

» O programa nasceu com o objetivo de proteger crianças e adolescentes após a revelação da violência sofrida, atuando desde o momento da notificação e atendimento pelos serviços da Rede de Proteção até a finalização do processo judicial. Para proteger as crianças com eficácia, o programa cria metodologias, parâmetros e diretrizes para o atendimento não revitimizante, tem como estratégia capacitar os profissionais da Rede de Proteção e, na área de advocacy, atua para formular e fortalecer leis existentes.

O próprio conceito de atendimento não revitimizante deu origem a Lei da Escuta Protegida. O programa Justiça atua ainda na articulação junto aos municípios para que estabeleçam fluxos de atendimento, procedimentos e protocolos para implementar a Lei da Escuta Protegida. Sempre que possível, o município deve centralizar os serviços de atendimento de forma integrada e num único local.

Números do Programa



» **27** Tribunais de Justiça adotam o depoimento especial



» Mais de **1000** salas de depoimento especial foram implementadas no Brasil



» Mais de **80%** da responsabilização de autores de violência sexual contra crianças e adolescentes nos municípios cujas comarcas implementaram salas para o Depoimento Especial

As principais diferenças entre Escuta Especializada e Depoimento Especial na Lei 13.431/17



Escuta Especializada
(Art. 7º da Lei 13.431/2017)



É o procedimento de entrevista sobre situação de violência com criança ou adolescente, limitado o relato estritamente ao necessário para o cumprimento de sua finalidade;

Realizado pelo órgão da Rede de Proteção;

Quando necessário para a atenção e medidas de proteção. Limitado o relato estritamente ao necessário para o cumprimento de sua finalidade;

Realizado em local apropriado que garanta acolhimento e privacidade da criança

—



Depoimento Especial
(Art. 8º da Lei 13.431/2017)



Regido por protocolos de entrevistas;

É o procedimento de oitiva de criança e adolescente vítima ou testemunha de violência;

Realizado pela autoridade policial ou judiciária;

Será realizado uma única vez, em sede de produção antecipada de provas nos casos de violência sexual;

Realizado em local apropriado que garanta acolhimento e privacidade da criança

EM 2020...

No município de Vitória da Conquista (BA), se 2019 foi o ano do início da ampliação do espaço de atendimento integrado para crianças e adolescentes, 2020 foi o ano da conclusão do espaço físico do Centro de Atendimento Integrado, unindo diferentes equipamentos públicos. O trabalho da **Childhood Brasil** incluiu a construção do novo fluxo de atendimento integrado e os procedimentos de escuta especializada de meninos e meninas vítimas ou testemunhas de violência, além de capacitar a Rede de Proteção, conforme a Lei 13.431/2017. A experiência mostrou a importância da vontade política dos atores locais em aceitar o desafio de proteger as vítimas no curso do atendimento.

Seguindo o objetivo de implementação da Lei 13.431/2017, o Programa Justiça também realizou, em 2020, um grande encontro com servidores e magistrados do Tribunal de Justiça da Bahia. Realizado de forma virtual, o evento debateu o Depoimento Especial como parte da efetivação da Lei da Escuta Protegida.

Curso Depoimento Especial e Escuta Especializada



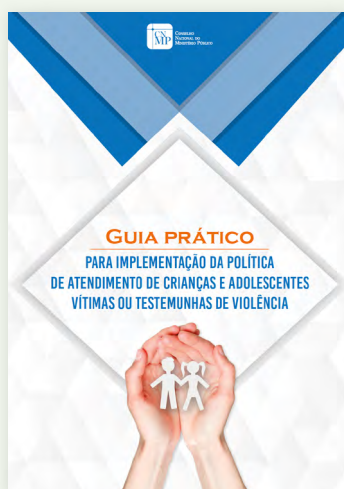
Acesse o Protocolo Brasileiro de Entrevista Forense



O Programa de Justiça realizou, em 2020, dois importantes cursos no âmbito da implementação da Lei da Escuta Protegida no Sistema de Justiça e nas Redes de Proteção. Em parceria com o Conselho Nacional de Justiça (CNJ), o Curso de Formação em Depoimento Especial com uso do **Protocolo Brasileiro de Entrevista Forense (PBEF)** foi realizado no segundo semestre de 2020, de forma on-line, com 139 participantes. O PBEF é resultado do trabalho desenvolvido pela **Childhood Brasil** desde 2009, em uso em vários tribunais brasileiros. Em 2019, o PBEF foi instituído pelo CNJ como referência metodológica nacional para o Depoimento Especial. Já o Curso de Escuta Especializada ocorreu com 300 profissionais da Rede de Proteção de oito municípios do País. Também realizado de forma on-line, o curso abrangeu psicólogos, professores, advogados, assistentes sociais, conselheiros tutelares e profissionais da Justiça e da segurança pública.

DESTAQUE

Pacto Nacional pela Implementação da Lei 13.431/2017



Acesse o Guia de Implementação do Fluxo Geral da Lei nº 13.431

No aniversário de 30 anos do ECA, a **Childhood Brasil** participou do Grupo de Trabalho (GT) que construiu o **Guia de Implementação do Fluxo Geral da Lei nº 13.431**, a Lei da Escuta Protegida. O fluxo geral foi elaborado e publicado em 2019 e, em 2020, o foco foi a consolidação das informações dos órgãos do Sistema de Garantia de Direitos. O resultado é um manual que auxilia no entendimento do fluxo e contribui para sua implementação nos estados e municípios brasileiros.

O GT com o qual a organização prestou colaboração técnica, ao lado do Unicef-Brasil, foi coordenado pelo Ministério da Justiça e Segurança Pública, e contou com a participação do Conselho Nacional da Justiça e outros ministérios do Governo Federal. O Guia ilustra, por meio de um fluxograma, como devem interagir os diversos atores essenciais para a garantia do atendimento que evite a revitimização de crianças e adolescentes, de forma a atender as necessidades e fazer com que as situações de violência em que se encontram possam ser minimamente solucionadas. O fluxo tem como objetivo apresentar uma forma de operacionalizar o sistema descrito na Lei da Escuta Protegida.

Rede de Proteção

» A Rede de Proteção precisa estar preparada para evitar casos de violência sexual e saber agir quando eles acontecem. Nesse sentido, a **Childhood Brasil** trabalha para fortalecer o Sistema de Garantia de Direitos de modo a prevenir e enfrentar a violência sexual (projeto Laços de Proteção), criar ações de sensibilização e formação (projeto Crescer sem Violência) e atuar em proximidade da política municipal.

EM 2020...

O ano marcou a finalização do projeto “Laços de Proteção” em Belmonte (BA), desenvolvido em parceria com a empresa Veracel. Houve a realização de **seminário para apresentar e validar o Plano Decenal de Enfrentamento às Violações de Direitos Humanos contra Crianças e Adolescentes** no município, além da

devolutiva à comunidade do resultado da Avaliação Externa do Projeto Laços de Proteção. O Plano Decenal, previsto na Lei Municipal 18/2019, construiu o fluxo de atendimento integrado às vítimas de violências, conforme a Lei 13.431/17.

Em outra frente de atuação, a crise do coronavírus e os riscos do isolamento social levaram a organização a apoiar a pesquisa “Violências sexuais contra crianças e adolescentes em tempos de pandemia de covid-19”, uma iniciativa do Comitê Nacional. O objetivo é diagnosticar situações de violência e o atendimento de meninos e meninas em cinco capitais do País. Os resultados serão divulgados em 2021.

Por sua vez, a série “Que corpo é esse?”, uma parceria entre Canal Futura, **Childhood Brasil** e Unicef, teve em 2020 a continuidade na disseminação do material. Lançada em 2018 e focada na autoproteção de crianças e adolescentes, a série é uma ferramenta importante de formação, sensibilização e orientação às famílias, crianças e »



*Evento pré-pandemia - 05/03/2020



Assista a série
“Que corpo é esse?”

adolescentes sobre como identificar e prevenir situações de violência, particularmente a violência sexual. O ano marcou ainda o início de uma nova série, exclusivamente voltada para veiculação on-line. A nova série “**Que corpo é esse?**” será lançada em 2021.

Números da série Que Corpo é Esse? em 2020



» **33** apresentações
do projeto, palestras e
oficinas de sensibilização



» **524** professores e
profissionais do sistema de
garantia de direitos formados



» **156** escolas
envolvidas

DESTAQUE

Plano Nacional pela Primeira Infância (PNPI)



Elaborado pela **Rede Nacional Primeira Infância**, o Plano foi lançado em 2010 e revisado e atualizado em 2020, com perspectiva de vigência até 2030, quando haverá outra revisão. Nessa atualização, a **Childhood Brasil** atuou com conteúdos no tema da violência sexual contra crianças e adolescentes no PNPI, um documento político e técnico que visa orientar decisões, investimentos e ações de proteção e de promoção dos direitos das crianças na primeira infância, período relevante para o conjunto da vida humana. As questões envolvendo a violência sexual contra crianças e adolescentes foram inseridas no capítulo intitulado “Enfrentando as violências contra as crianças”.

Turismo

» O turismo de negócios pode ser um ambiente de risco para a exploração sexual de crianças e adolescentes. Para prevenir e esclarecer a sociedade sobre essa relação, a **Childhood Brasil** mantém parceria com a rede AHI (*Atlantica Hotels International*) e o Grupo Aldan. A organização assessora a implementação de ações que sensibilizam e orientam os colaboradores sobre os riscos para crianças e adolescentes. Com a rede AHI, o trabalho deu origem a um Código de Conduta. Campanhas de conscientização voltadas aos hóspedes também são realizadas, estimulando doações para a **Childhood Brasil**.

EM 2020...

A pandemia do novo coronavírus afetou o trabalho desenvolvido com a rede AHI e o Grupo Aldan. As medidas de contenção da crise sanitária ao longo de 2020 atingiram fortemente o setor hoteleiro. Muitos empreendimentos permaneceram fechados ou atenderam a um público bem reduzido.

Em fevereiro, a organização participou da **Convenção Anual da rede AHI**. Com o tema “Cuidar+”, o evento destacou o importante papel da parceria no cuidado preventivo com as crianças e adolescentes contra a exploração sexual. As boas práticas de dois hotéis atuantes na causa foram apresentadas na Convenção.

Webinários realizados durante o ano mantiveram viva a parceria nos empreendimentos e, no segundo semestre, houve a retomada das oficinas de sensibilização, no formato virtual, para orientação dos Gerentes Gerais e Multiplicadores. O contexto de 2020 mudou significativamente a operação dos parceiros do setor hoteleiro, ainda assim, a proteção de crianças e adolescentes contra a exploração sexual continua sendo prioridade e permanece como valor na gestão e sustentabilidade dos empreendimentos.



Comunicação

» A área da comunicação tem como objetivo disseminar a causa, de modo a tirá-la da invisibilidade para engajar a sociedade na prevenção, proteção, enfrentamento e denúncia da violência sexual contra crianças e adolescentes. A atuação se caracteriza pela proatividade com os **veículos de comunicação**, fornecendo dados, informações e colocando-se como fonte sobre o tema, bem como a atualização e estratégias no site, redes sociais e diferentes plataformas digitais da **Childhood Brasil**, que ampliam o alcance dos conteúdos, levando informação e orientação à população em geral.

Números da Comunicação em 2020



Imprensa

- » Entrevistas: **58**
- » Textos: **41**
- » Inserções na mídia: **956**,
aumento de **21%** em relação a 2019
- » Resultado de **R\$ 8.446.505,02**
em mídia espontânea, **crescimento de 101%** em comparação com o ano anterior



Rede Sociais e Site

- » Alcance das publicações: **28,8 milhões** de visualizações dos conteúdos
- » Novos seguidores: **20.817**
- » Acessos ao site: **539 mil**, aumento de **234%** em relação a 2019
- » Interações: **361 mil**
- » Lives: **31** realizadas



ROBERTA RIVELLINO
Vice, Childhood Brasil



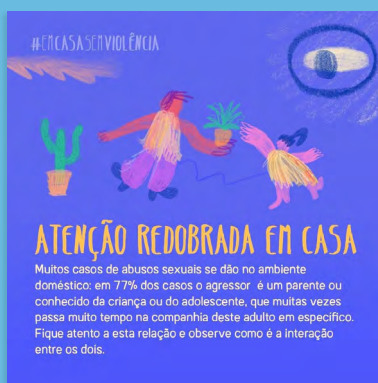
ITAMAR GONÇALVES
gerente da Childhood Brasil



A Childhood Brasil
teve quase mil
inserções na mídia
em 2020



Assista o vídeo da campanha
#EmCasaSemViolência



Assista o vídeo da campanha
que marcou os 30 anos do ECA



EM 2020...

No ano em que o isolamento social se tornou importante para frear o contágio do coronavírus, a comunicação se reinventou e respondeu de forma rápida as demandas cada vez mais digitais, internas e externas, de conscientização da nova realidade e de como isso afetaria a vida de crianças e adolescentes. Assim, a realização e participação em lives e webinários foi um dos marcos do ano. Nas redes sociais, a continuidade da parceria com o Instituto ABIHPEC foi fundamental para o investimento em mídia dos conteúdos no Facebook e Instagram, o mesmo com o Google, por meio de créditos para anúncios na plataforma no Google Grants, ambas parcerias que ampliaram a visibilidade do tema no ambiente digital com foco na sociedade em geral.

Em menos de um mês após o início do isolamento social, em abril, a **Childhood Brasil** lançou a campanha “O Covid-19 também é perigoso para crianças e adolescentes”, trabalho em conjunto com os demais escritórios da Childhood sobre os riscos da violência contra crianças e adolescentes com o isolamento social.

A organização também participou e apoiou outras campanhas de parceiros, como a **#EmCasaSemViolência**, que alertou para os riscos da violência doméstica e on-line contra meninas e meninos. Em parceria com o Canal Futura e UNICEF Brasil, a campanha ofereceu dicas para proteger as crianças dentro de casa e mostrou os caminhos para a denúncia.

Como desdobramento da mesma campanha, foi feita uma ação que marcou os **30 anos do Estatuto da Criança e do Adolescente (ECA)**, celebrando este importante marco e o papel central do ECA na defesa dos direitos das meninas e meninos no País. A **Childhood Brasil** também traduziu e trouxe para o Brasil a campanha que alerta sobre riscos da covid-19 criada pela *End Violence Against Children*, com dicas de como passar um tempo de qualidade com crianças e adolescentes durante a quarentena. »



Assista o webinar “Segurança On-line de Crianças e Adolescentes: perigos e oportunidades”

Ainda sobre os perigos da violência no ambiente digital, a **Childhood Brasil** traduziu para o português o Relatório da Comissão de Banda Larga da UNESCO e da União Internacional de Telecomunicação (UIT) para o Desenvolvimento Sustentável. O documento traz informações sobre tecnologia, internet e acesso para crianças e adolescentes e busca aumentar a conscientização sobre a priorização da segurança on-line. O relatório foi lançado no **webinário “Segurança On-line de Crianças e Adolescentes: perigos e oportunidades”**, realizado em parceria com a UNESCO Brasil e a UIT. O evento, que integrou a agenda da Semana Internacional para o Acesso Universal à Informação (28/9 a 2/10), contou com a abertura da S.M. Rainha Silvia da Suécia, a moderação da jornalista Sandra Annenberg, e apoio da Associação Brasileira de Rádios e Emissoras de Televisão (Abert) e da Associação Nacional de Jornais (ANJ).

Números do webinar



» **11.713 perfis** assistiram a transmissão ao vivo do evento



» **160 mil perfis** visualizaram os conteúdos relacionados ao evento e publicações nas redes sociais da **Childhood Brasil** e parceiros



DESTAQUE

O Covid-19 também é perigoso para crianças e adolescentes



Criada pelo escritório da Childhood na Suécia, a campanha “**O Covid-19 também é perigoso para crianças e adolescentes**” foi adaptada pela **Childhood Brasil** e lançada no País em abril. O objetivo foi alertar para o aumento de casos de violência doméstica e on-line como consequência do confinamento em casa e agravado pelo fechamento das escolas, espaço onde profissionais podem perceber sinais de violência sofrida no lar e onde crianças e adolescentes podem ter a confiança em relatar possíveis casos.

A campanha destacou que o isolamento social, medida importante para conter a proliferação do coronavírus, pode expor meninos e meninas a situações de maior vulnerabilidade. Tanto para os adultos quanto para as crianças e adolescentes, a campanha deu dicas sobre proteção e segurança no ambiente digital e fora dele. No site da organização foi criada uma página especial sobre a campanha, enquanto anúncios em jornais, revistas e desdobramentos nas redes sociais deram orientações sobre o tema ao longo do ano. Além da divulgação nos canais de comunicação, a campanha contou com a **participação especial da Rainha Silvia da Suécia**, que gravou um vídeo, em português, reforçando a importância dos cuidados durante a pandemia.

Nos meses de maio e junho de 2020, a campanha nas redes sociais alcançou quase 2 milhões de usuários, recorde absoluto na história da organização. Um dos primeiros vídeos da campanha já alcançou 96 mil usuários no Instagram da **Childhood Brasil**.



Assistir a mensagem
da Rainha Silvia da Suécia

Eventos, Participações e Campanhas

» A **Childhood Brasil** realiza e participa de eventos para mobilizar e sensibilizar desde formuladores de políticas públicas, lideranças, formadores de opinião, imprensa até famílias e profissionais das redes de proteção que atuam com crianças e adolescentes. Os planos para 2020 eram ambiciosos. A pandemia do coronavírus, porém, alterou tudo. Ainda assim, foram realizados eventos e campanhas importantes de captação de recursos, que renovaram o compromisso com a causa junto aos parceiros da organização. Abaixo, alguns destaques:

Fevereiro

» Convenção Anual da rede *Atlantica Hotels International* (AHI), com o tema “Cuidar+”, destacou o importante papel da parceria no cuidado preventivo com as crianças e adolescentes contra a exploração sexual presente no turismo de negócios

» Palestra presencial sobre internet segura para o Instituto Sedes Sapientiae

Março

» Início da parceria entre **Childhood Brasil** e Projeto OVO. Criado por Ana Khouri, o projeto vende roupas usadas e reverte 100% do valor para instituições atuantes nas áreas de saúde, educação, meio ambiente e social

Maio

» Ação do Dia das Mães Ara Vartanian reverteu parte das vendas para a **Childhood Brasil**

» Live com Ouvidor Nacional de Direitos Humanos (Disque 100) abordou a importância dos canais de denúncia de violência sexual contra crianças e adolescentes e as estratégias do órgão no atendimento durante a pandemia

» Live 18 de Maio, Dia Nacional de Combate ao Abuso e à Exploração Sexual de Crianças e Adolescentes, feita em parceria com a Polícia Rodoviária Federal (PRF)

»

Maio

» Lançamento do documentário “Um crime entre nós”, produzido pelo Instituto Liberta, com apoio técnico da **Childhood Brasil**

» Webinário Maio Laranja sobre o Projeto Mapear, realizado com a Secretaria Nacional dos Direitos da Criança e do Adolescente e a PRF. O Mapear levanta os pontos vulneráveis à exploração sexual de crianças e adolescentes nas rodovias federais brasileiras

» No município de Vitória da Conquista (BA), evento de criação do Comitê Municipal de Gestão Colegiada da Rede de Cuidado e de Proteção Social das Crianças e dos Adolescentes Vítimas ou Testemunhas de Violência

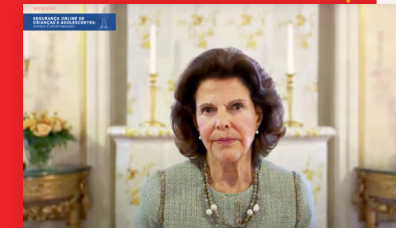
Julho

» Lançamento do Protocolo Brasileiro de Entrevista Forense (PBEF), em parceria com CNJ e UNICEF e participação da S.M Rainha Silvia. o PBEF foi instituído pelo CNJ como referência metodológica nacional para o Depoimento Especial



» Live com a Dra Ana Escobar intitulada “Como proteger crianças e adolescente em tempos de pandemia”

Setembro



» Webinário “Segurança Online de Crianças e Adolescentes: perigos e oportunidades”, realizado em parceria com a Unesco no Brasil e a UIT para debater os riscos da violência online

Outubro

» Curso Online para jornalistas com o tema “Primeira Infância Primeiro – Jornalismo & Eleições”, promovido pela Fundação Maria Cecília Souto Vidigal

» 1º Leilão de Artes, Antiguidades e Vinhos Raros em prol da **Childhood Brasil**, com arrecadação de fundos para projetos da organização



Novembro

» Reunião da Rede Brasileira do Pacto Global em que houve a consulta nacional sobre o ODS 16: Paz, Justiça e Instituições Eficazes

» Leilão de Arte Contemporânea em prol da **Childhood Brasil & Horizontes**, com doações para projetos de proteção à infância



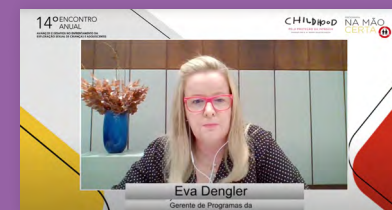
Dezembro

» A marca de roupas Voir Couture lançou a estampa exclusiva T-Shirt Dream, com 100% da receita arrecadada sendo revertida para os projetos da **Childhood Brasil**



» Venda Solidária Tiffany & Co. e evento Oportunidade do Bem: A marca de jóias e o Bazar Última Oportunidade promoveram vendas especiais para arrecadar recursos para projetos da **Childhood Brasil** e a Fundação Julita

» 14ª edição do Encontro Anual do Programa Na Mão Certa, realizado pela primeira vez em formato totalmente virtual, com 6 horas de programação ao vivo



» Evento no Christmas Market da Casa Fasano, com a venda de camisetas da Printing e reversão dos recursos arrecadados para a **Childhood Brasil**

Em 2020, a Childhood Brasil manteve **importantes parcerias** com ações que atravessaram **todo o ano**

» Coalizão Brasileira pelo fim das Violências contra Crianças e Adolescentes

Formada por organizações, fóruns e redes dedicadas à prevenção e ao enfrentamento das violências contra crianças e adolescentes no Brasil, a Coalizão Brasileira nasceu em 2017, quando passou a articular a adesão do governo federal à Parceria Global pelo Fim da Violência contra Crianças e Adolescentes (*Global Partnership To End Violence Against Children*), iniciativa lançada pelas Nações Unidas. O Brasil aderiu à Parceria Global em 2018, o mesmo ocorrendo com a cidade de São Paulo e Pelotas (RS) logo depois.

Em 2020, por intermédio da **Childhood Brasil**, que tem assumido papel de protagonismo no grupo, a Coalizão Brasileira recebeu recursos da Parceria Global e contratou uma consultora para acompanhar as atividades esperadas do Brasil, das duas cidades pioneiras e articular os membros envolvidos. O ano marcou o apoio da Parceria Global no planejamento de projetos locais nas duas cidades pioneiras.

» doTerra

A **Childhood Brasil** e a doTerra, marca líder mundial em óleos essenciais e aromaterapia, firmaram parceria em 2020 para uma importante campanha. Ao longo do ano, todo o lucro líquido arrecadado com a comercialização do óleo essencial Hope™ Touch teve a renda direcionada aos projetos da organização. Os recursos têm sido investidos na criação e apoio a programas e parcerias no enfrentamento da violência sexual contra crianças e adolescentes, no estímulo ao engajamento da sociedade na causa e na realização de pesquisas sobre o tema. A parceria foi renovada para o ano de 2021.

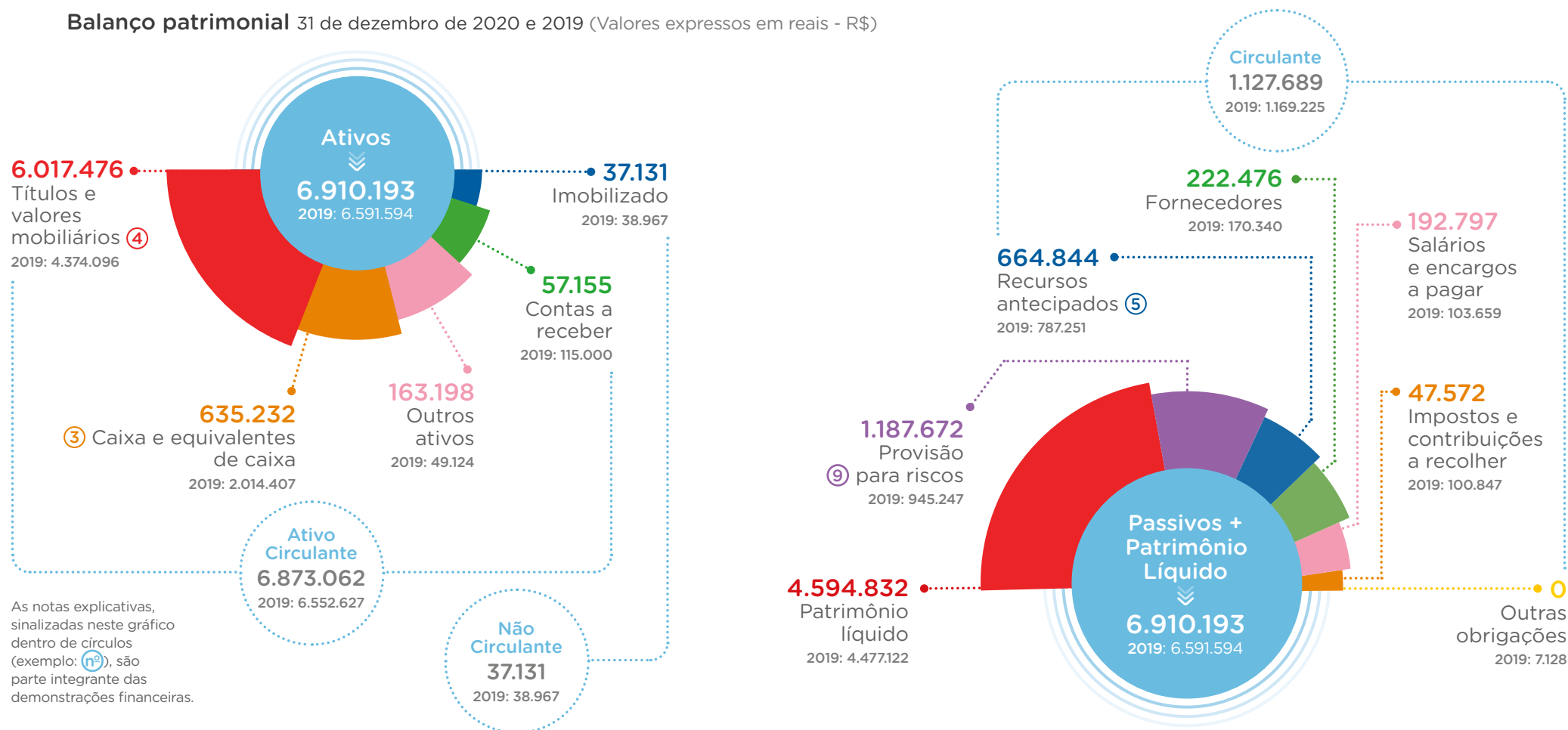


» Rede Temática de Garantia dos Direitos da Criança e do Adolescente

Desde 2017, a **Childhood Brasil** integra a Rede Temática de Garantia dos Direitos da Criança e Adolescente do Grupo de Institutos e Fundações Empresariais (GIFE). A **Childhood Brasil** integra a coordenação da Rede Temática em conjunto com Santander e Instituto Alana. Em 2020, em função do isolamento social e o fechamento das escolas causado pela pandemia, a rede focou nas violências contra crianças e adolescentes. Todas as informações e campanhas produzidas sobre o assunto foram disponibilizadas no portal do GIFE, amplificando o alcance da mensagem.

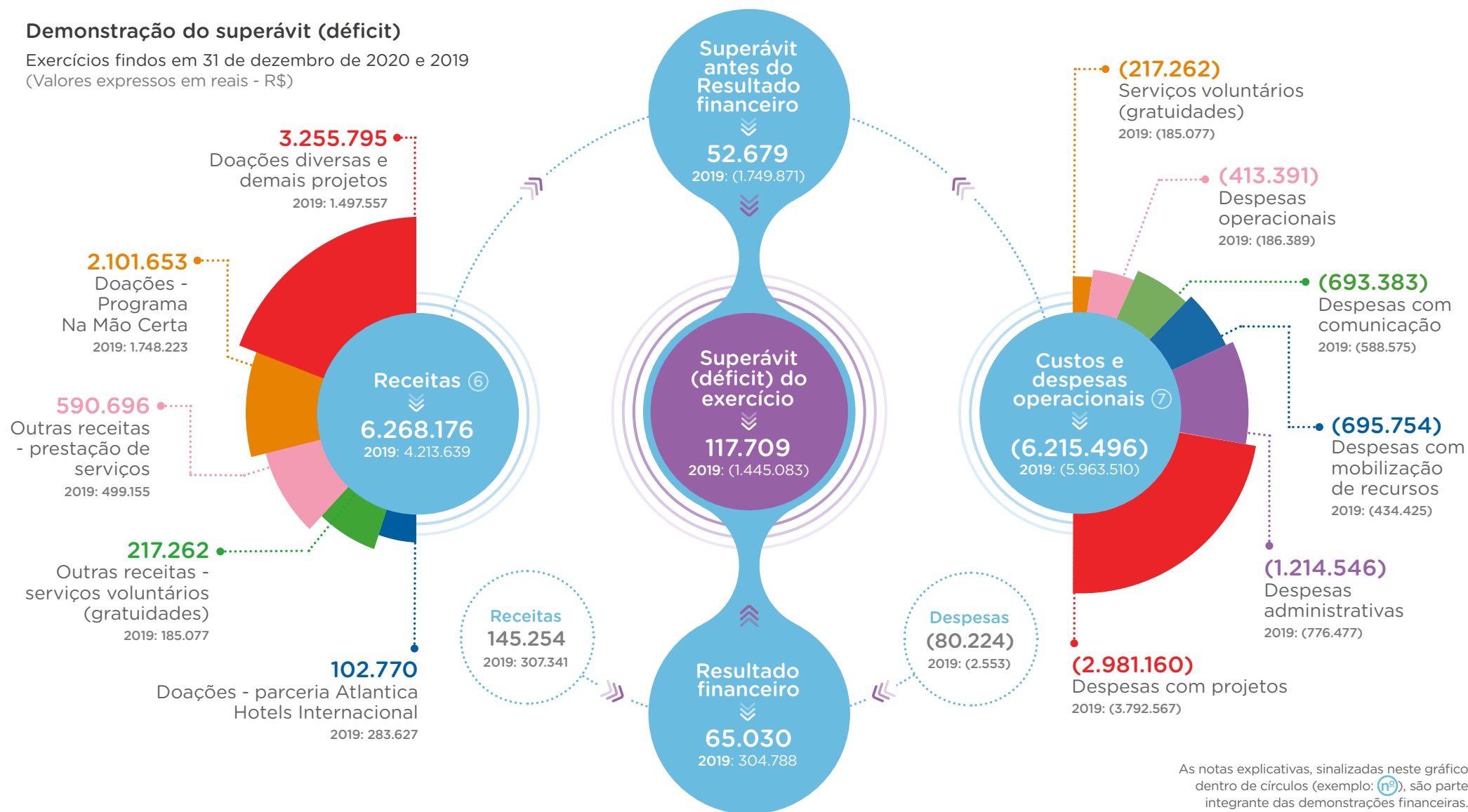
Principais indicadores financeiros

Balanco patrimonial 31 de dezembro de 2020 e 2019 (Valores expressos em reais - R\$)



Demonstração do superávit (déficit)

Exercícios findos em 31 de dezembro de 2020 e 2019
(Valores expressos em reais - R\$)



Relatório do auditor independente sobre as demonstrações financeiras

Aos
Diretores e Administradores do
Instituto WCF - Brasil
São Paulo - SP

Opinião

Examinamos as demonstrações financeiras do Instituto WCF - Brasil (“Instituto”), que compreendem o balanço patrimonial em 31 de dezembro de 2020 e as respectivas demonstrações do resultado, das mutações do patrimônio líquido e dos fluxos de caixa para o exercício findo nessa data, bem como as correspondentes notas explicativas, incluindo o resumo das principais políticas contábeis.

Em nossa opinião, as demonstrações financeiras acima referidas apresentam adequadamente, em todos os aspectos relevantes, a posição patrimonial e financeira do Instituto WCF - Brasil em 31 de dezembro de 2020, o desempenho de suas operações e os seus respectivos fluxos de caixa para o exercício findo nessa data, de acordo com as práticas contábeis adotadas no Brasil aplicáveis às entidades sem finalidades de lucros (ITG 2002 (R1)).

Base para opinião

Nossa auditoria foi conduzida de acordo com as normas brasileiras e internacionais de auditoria. Nossas responsabilidades, em conformidade com tais normas, estão descritas na seção a seguir, intitulada “Responsabilidades do auditor pela auditoria das demonstrações financeiras”. Somos independentes em relação ao Instituto, de acordo com os princípios éticos relevantes previstos no Código de Ética Profissional do Contador e nas normas profissionais emitidas pelo Conselho Federal

de Contabilidade, e cumprimos com as demais responsabilidades éticas de acordo com essas normas. Acreditamos que a evidência de auditoria obtida é suficiente e apropriada para fundamentar nossa opinião.

Responsabilidades da administração e da governança pelas demonstrações financeiras

A administração do Instituto é responsável pela elaboração e adequada apresentação das demonstrações financeiras de acordo com as práticas contábeis adotadas no Brasil aplicáveis às entidades sem finalidades de lucros (ITG 2002 (R1)), e pelos controles internos que ela determinou como necessários para permitir a elaboração de demonstrações financeiras livres de distorção relevante, independentemente se causada por fraude ou erro.

Na elaboração das demonstrações financeiras, a administração é responsável pela avaliação da capacidade do Instituto em continuar operando, divulgando, quando aplicável, os assuntos relacionados com a sua continuidade operacional e o uso dessa base contábil na elaboração das demonstrações financeiras, a não ser que a administração pretenda liquidar o Instituto a ou cessar suas operações, ou não tenha nenhuma alternativa realista para evitar o encerramento das operações.

Os responsáveis pela governança do Instituto são aqueles com responsabilidade pela supervisão do processo de elaboração das demonstrações financeiras.

Responsabilidades do auditor pela auditoria das demonstrações financeiras

Nossos objetivos são obter segurança razoável de que as demonstrações financeiras, tomadas em conjunto, estejam livres de distorção relevante, independentemente se causada por fraude ou erro, e emitir relatório de auditoria

	Nota explicativa	2020	2019
Despesas com comunicação		(693.383)	(588.575)
Total dos custos e das despesas operacionais	7	(6.215.496)	(5.963.510)
Superávit antes do resultado financeiro		52.679	(1.749.871)
Resultado financeiro			
Receitas		145.254	307.341
Despesas		(80.224)	(2.553)
		65.030	304.788
Superávit (déficit) do exercício		117.709	(1.445.083)

As notas explicativas são parte integrante das demonstrações financeiras.

» DEMONSTRAÇÃO DAS MUTAÇÕES DO PATRIMÔNIO LÍQUIDO

Exercícios findos em 31 de dezembro de 2020 e 2019

(Valores expressos em reais - R\$)

	Patrimônio social	Superávit (déficit) acumulado	Total
Saldos em 31 de dezembro de 2018	5.747.699	174.506	5.922.205
Déficit do exercício	-	(1.445.083)	(1.445.083)
Incorporação do déficit ao patrimônio social	(1.445.083)	1.445.083	-
Saldos em 31 de dezembro de 2019	4.477.122	-	4.477.122
Superávit do exercício	-	117.709	117.709
Incorporação do superávit ao patrimônio social	117.709	(117.709)	-
Saldos em 31 de dezembro de 2020	4.594.831	-	4.594.831

» DEMONSTRAÇÃO DO FLUXO DE CAIXA - MÉTODO INDIRETO

Exercícios findos em 31 de dezembro de 2020 e 2019

(Valores expressos em reais - R\$)

	Nota explicativa	2020	2019
Fluxo de caixa das atividades operacionais			
Superávit (déficit) do exercício		117.709	(1.445.083)
Ajustes para reconciliar o superávit (déficit) do exercício			
Depreciações e amortizações	7	9.346	15.833
Provisão para riscos trabalhistas	7	242.425	220.837
Variação nos ativos e passivos			
Contas a receber		57.845	(94.027)
Outros ativos		(114.074)	121.857
Fornecedores		52.136	(18.989)
Salários e encargos a pagar		89.138	(12.120)
Impostos e contribuições a recolher		(53.275)	(3.894)
Recursos antecipados		(122.407)	581.891
Outras obrigações		(7.128)	(151)
Caixa líquido gerado pelas (aplicado nas) atividades operacionais		271.715	(633.846)
Fluxo de caixa das atividades de investimentos			
Aquisição de bens do imobilizado		(7.510)	(25.130)
Títulos e valores mobiliários, líquido		(1.643.380)	(443.904)
Caixa líquido aplicados nas atividades investimentos		(1.650.891)	(469.034)

NOTAS EXPLICATIVAS ÀS DEMONSTRAÇÕES FINANCEIRAS

(Valores expressos em reais - R\$)

O Instituto WCF - Brasil (“Instituto”), fundado em 24 de novembro de 1999, é uma associação civil sem fins lucrativos, com sede na Rua Funchal, nº 513, Conjunto 62, Vila Olímpia, São Paulo - SP, e que tem como objeto: (a) fortalecer o desenvolvimento de crianças e jovens privados de seus direitos fundamentais; e (b) prestar serviços para atender às necessidades básicas de tais crianças e jovens, bem como oferecer oportunidades para o desenvolvimento integral das respectivas potencialidades no processo de construção da cidadania.

Impactos no COVID-19 nas operações do Instituto

Com o início da pandemia da COVID-19, o Instituto implementou um Comitê de Riscos formado pela diretora, gerentes e coordenadora financeira, responsáveis pela função de monitoramento e análise dos eventos relacionados a pandemia, com isto adotou e vem mantendo diversas medidas sanitárias preventivas e mitigatórias, em cumprimento com as regras e políticas estabelecidas pelas autoridades de saúde nacionais e internacionais sobre a segurança das pessoas, da sociedade e das operações do Instituto.

Diversas medidas preventivas e de ocorrência foram implementadas, tais como: protocolo para suspeitas e ocorrências, revisão das medidas de limpeza e procedimentos, cancelamento de eventos internos e externos com aglomeração de pessoas, fechamento de áreas de convivência, práticas de home office e reuniões remotas, entre outras medidas.

Adicionalmente, a administração analisou eventuais impactos frente às suas estimativas, julgamentos e premissas que pudessem afetar a mensuração das provisões apresentadas nas demonstrações financeiras, além da realização dos ativos financeiros, mantidos atualmente em instituições bancárias de primeira linha. Analisou também a relação com fornecedores e parceiros, e não foram identificados efeitos significativos que deveriam estar refletidos, ou ainda, divulgados nas demonstrações financeiras do exercício findo em 31 de dezembro de 2020.

2. Apresentação das demonstrações financeiras e principais práticas

As principais políticas contábeis aplicadas na preparação destas demonstrações financeiras estão definidas abaixo. Essas políticas vêm sendo aplicadas de modo consistente em todos os exercícios apresentados.

utiliza o método de depreciação linear definida com base na estimativa da vida útil econômica de cada ativo ou componente de um ativo. O valor depreciável, a vida útil dos ativos e o método de depreciação são revisados nas datas de encerramento das demonstrações financeiras e ajustados de forma prospectiva, se necessário.

f) Provisão para férias e encargos sociais

Constituída com base na remuneração dos empregados e nos direitos adquiridos nas datas de encerramento das demonstrações financeiras, incluindo o abono de férias e os respectivos encargos.

g) Despesas

Registradas, quando incorridas, de acordo com o princípio de competência dos exercícios.

h) Uso de estimativas

A preparação de demonstrações financeiras de acordo com as práticas contábeis adotadas no Brasil aplicáveis às entidades sem finalidades de lucros (ITG 2002 (R1)) requer que a administração se baseie em estimativas para o registro de certas transações que afetam os ativos, os passivos, as receitas e as despesas do Instituto, bem como na divulgação de informações sobre dados das suas demonstrações financeiras. Os resultados finais dessas transações e informações, quando de sua efetiva realização em períodos subsequentes, podem diferir dessas estimativas. As principais estimativas relacionadas às demonstrações financeiras referem-se à determinação da provisão para riscos e à determinação da vida útil dos bens do ativo imobilizado.

i) Provisões

As provisões são reconhecidas quando o Instituto tem uma obrigação presente, legal ou não formalizada, como resultado de eventos passados e é provável que uma saída de recursos seja necessária para liquidar a obrigação e uma estimativa confiável do valor possa ser feita.

Quando há uma série de obrigações similares, a probabilidade de liquidá-las é determinada, levando-se em consideração a classe de obrigações como um todo. Uma provisão é reconhecida mesmo que a probabilidade de liquidação relacionada com qualquer item individual incluído na mesma classe de obrigações seja pequena.

As provisões são mensuradas pelo valor presente dos gastos que devem ser necessários para liquidar a obrigação, usando uma taxa antes de impostos, a qual reflita as avaliações atuais de mercado do valor temporal do dinheiro e dos riscos específicos da obrigação. O aumento da obrigação em decorrência da passagem do tempo é reconhecido como despesa financeira.

j) Fornecedores

As contas a pagar aos fornecedores são obrigações a pagar por bens ou serviços que foram adquiridos de fornecedores no curso normal das atividades, sendo classificadas como passivos circulantes se o pagamento for devido no período de até um ano. Caso contrário, as contas a pagar são apresentadas como passivo não circulante. São normalmente reconhecidas ao valor da fatura correspondente.

k) Apuração do superávit (déficit)

O superávit (déficit) é apurado em conformidade com o regime contábil de competência do exercício. O superávit do exercício será incorporado ao patrimônio social em conformidade com as exigências legais e estatutárias, uma vez que o superávit será aplicado integralmente no território nacional, na manutenção e desenvolvimento de seus objetivos institucionais e de acordo com a Resolução nº 1.409/12, que aprovou a ITG 2002 (R1).

l) Novas normas, alterações e interpretações

Não houve alteração de normas e interpretações relevantes aplicáveis às entidades sem finalidades de lucros no exercício, em relação às práticas contábeis atualmente utilizadas pelo Instituto.

3. Caixa e equivalentes de caixa

Os saldos de caixa e equivalentes de caixa são compostos conforme segue:

	2020	2019
Caixa e bancos (a)	3.192	253.435
Bancos - valores destinados para projetos específicos (b)	569.579	787.251
Aplicações financeiras (c)	62.461	973.721
Total	635.232	2.014.407

- a) Caixa pequeno e saldos em contas correntes no sistema bancário nacional (Bradesco e Itaú) constituído para pagamento de despesas fixas, administrativas e excedente de caixa de projetos já realizados, sem compromisso de regresso às contrapartes donatárias.
- b) Recursos destinados a projetos financiados por parcerias entre o Instituto WCF e donatários independentes. Estes saldos encontram-se classificados, em sua totalidade, como "Recursos antecipados" no passivo circulante e seus respectivos donatários estão devidamente identificados na Nota 5.
- c) As aplicações financeiras são prontamente conversíveis em um montante conhecido de caixa e estão sujeitas a um insignificante risco de mudança de valor e referem-se a certificados de depósito bancário e operações compromissadas com rentabilidade entre 90% a 98% do Certificado de Depósito Interbancário - CDI (75% a 95% do CDI em 31 de dezembro de 2020).

4. Títulos e valores mobiliários

Representado por aplicações em fundos de investimentos por cotas com rentabilidade média de 94,4% do Certificado de Depósito Interbancário - CDI em 2019. Em 2020 o Instituto movimentou seus investimentos para CDB-DI.

Os saldos de títulos e valores mobiliários são compostos conforme segue:

	2020	2019
Títulos e valores mobiliários (a)	6.017.476	4.374.096
Total	6.017.476	4.374.096

Parte do total em 2020, no valor de R\$95.265, refere-se a recursos destinados a projetos financiados por parcerias entre o Instituto WCF e donatários independentes e encontram-se classificados como "Recursos antecipados" no passivo circulante e seus respectivos donatários estão devidamente identificados na Nota 5.

5. Recursos antecipados

São recursos obtidos de doações destinadas a projetos ainda em processo de execução, desta forma, não reconhecidas no superávit (déficit) do exercício.

Em 2019 a administração obteve consentimento da Carlson Family Foundation para aplicação do excedente do Projeto Olimpíadas em outros projetos, sendo: Carlson Escuta Especializada; Carlson PNMC; Carlson Comunicação e o excedente foi apropriado para absorção de despesas administrativas que compõem o resultado de 2019.

Em 2020 houve o investimento dos recursos correspondentes à Escuta Especializada e Comunicação, sendo o saldo alocado para PNMC mantido como recurso antecipado a ser realizado em 2021.

A composição é representada como segue:

Doadores e projetos	2020	2019
ABIHPEC - Investimento em Mídias - Comunicação	-	43.508
Aldeias Infantis SOS Brasil (j)	33.552	8.002
BID Invest (f)	6.212	-
Carlson - Projeto Escuta Especializada (e)	-	11.336
Carlson - Campanha PNMC - Viagem Segura (e)	38.751	38.751
Carlson - Plano de Comunicação (e)	-	48.442
Facebook - Projeto "Que Internet é essa"	-	97.000
Itaú Social - Projeto de suporte Institucional 2020	-	200.000
LD Celulose S.A. - Programa Grandes Obras (a)	54.818	6.735

Doadores e projetos	2020	2019
PNMC 2020 (k)	-	304.480
PNMC 2021 (k)	181.090	-
Portocel Terminal Esp. de Barra do Riacho S/A (a)	62.603	13.076
SWISS Philantrophy	133.734	-
UNICEF - End Violence Against Children	146.081	-
UNICEF - Escuta Especializada	8.003	-
Veracel Celulose S/A (b)	-	15.921
Total	664.844	787.251

6. Receitas de doações e prestação de serviços

Doações - Programa Na Mão Certa: (k)	2020	2019
Aeroportos Brasil Viracopos S/A	26.400	-
Aerosoft Cargas Aéreas Ltda	5.280	4.800
Agricopel Com de Derivados de Petróleo Ltda	5.280	-
Akzo Nobel Pulp and Performance Quím.Bahia Ltda	-	6.052
Amaggi Exportação e Importação Ltda.	73.360	58.038
Ambipar Logistics Ltda	6.600	-
Andrade Transportes Rodoviários Ltda	8.800	8.000
Antonio Luiz Pereira & Cia Ltda	4.224	3.840
Aranão Transportes Rodoviários	6.600	6.000
Arthur Lundgren Tecidos S/A - Casas Pernambucanas SP	8.800	8.000
Ativa Distribuição e Logística Ltda.	4.800	5.600
Axon Transportes S.A.	5.280	5.200
BBM Logística S.A.	8.800	8.000

Doações - Programa Na Mão Certa: (k)	2020	2019
Bendini Logística Ltda	4.224	-
Braskem S.A.	39.600	24.000
Bravo Serviços Logísticos Ltda	5.280	4.800
BRF S.A.	-	36.000
BRLOG Logística Ltda	5.610	4.800
Budel Transportes Ltda	5.280	6.149
Bull Log Transp. Nacionais e Internacionais Ltda	3.762	1.440
Buonny Projetos e Serviços de Riscos Securitários Ltda	5.280	4.800
CA Rezende Transportes Ltda	3.168	3.840
CAED Logística e Transporte Ltda	7.066	6.957
Cargas e Transportes Alto Horizonte	2.376	2.880
Cargill Agrícola S.A.	14.308	12.650
Cargo Modal Transportes Serviços e Locação Ltda	5.280	3.840
Cargo Polo Com Log e Transportes	3.168	2.880
Carsten Serviços e Transportes EIRELI	3.168	-
Carvalima Transportes Ltda.	-	2.880
Centrais Elétricas Brasileiras S.A. Eletrobras	39.600	-
Centrais Elétricas de Santa Catarina S.A.	13.200	17.000
Cesari Logística Ltda	6.600	6.000
Champion Log Transportes Ltda-ME	4.224	2.880
Cia Ultragaz S.A.	26.400	12.000
CNS 2010 Transportes Rodoviários de Cargas	-	2.880
Companhia Vale	132.000	-
Cofco Internacional Transportes Ltda	8.800	1.550
Comando Logística e Transportes Ltda	4.224	3.680
Comercial Pivato Ltda	4.418	1.920

Doações - Programa Na Mão Certa: (k)	2020	2019
Comtrasil Comércio e Transportes Ltda	5.280	5.200
Concessionária Ayrton Senna Carvalho Pinto	3.960	4.000
Concessionária de Rodovias Minas Gerais Goiás S.A.	3.960	6.000
Concessionária Ecovia Caminho do Mar S.A.	3.960	4.000
Concessionária Ecovias dos Imigrantes S.A.	3.960	4.000
Concessionária Ponte Rio Niterói S.A.	3.960	4.000
Concessionária Rota do Atlântico S.A.	-	6.000
Concórdia Transportes Rodoviários Ltda.	5.280	3.840
Cooperativa de Transp. de Cargas do Est. de Santa Catarina (COOPERCARGA)	2.710	-
Cooperativa dos Transportadores Autônomos de Cargas e Passageiros da Região Metropolitana de BH (Coopmetro)	8.448	-
Cooperativa de Transporte e Logística do Alto Tietê	5.412	3.840
Cooperativa de Transp. de Cargas Químicas e Corrosivas de Mauá (COOPERTRANS)	2.376	2.160
Cooperativa dos Transportes de APIAI	1.056	3.280
Copagaz Distribuidora de Gás S.A.	6.633	6.030
Cordioli Transportes Ltda	5.280	5.200
Costa Teixeira Transportes Ltda	5.280	6.071
Cotralti Cooperativa Transporte	-	1.440
CRH Sudeste Indústria de Cimento S/A	6.600	6.000
D'Granel Transportes e Comércio Ltda	6.600	6.000
Dourado Logística Transportes e Serviços Ltda	3.380	-
Dow Brasil Ind. Comércio de Prod. Químicos Ltda.	-	8.000
Duratex S.A. (Rec Antec. 2017)	26.400	24.000
DUX Trucking Ltda	1.584	1.440

Doações - Programa Na Mão Certa: (k)	2020	2019
Ebmac Transportes e Logística Ltda.	4.224	1.440
Eco 101 Concessionária de Rodovias S/A	3.960	4.000
Eco 135 Concessionária de Rodovias S/A	3.960	4.000
Ecoporto Santos S.A.	3.960	4.000
Empresa Concessionária de Rodovias do Sul S/A	3.960	4.000
Expresso Gonçalves Transportes Ltda.	4.787	2.880
Expresso Hércules Transportes e Comércio Ltda.	5.280	4.800
Expresso São Paulo Minas Ltda	2.816	2.880
F&M Transportes e Logística Ltda	4.224	2.640
Fedex Brasil Logística e Transporte S.A.	19.800	18.000
Fippam Transportes e Logística Ltda	-	2.880
FL Brasil Holding, Logística e Transporte Ltda	6.600	6.000
Flex Soluções Integradas Ltda-ME	3.168	1.840
Fortunate S. M. Produções Artísticas EIRELI	8.000	-
Fosnor-Fosfatados do Norte-Nordeste S/A	8.800	5.600
Furnas Centrais Elétricas S.A.	19.800	18.000
G.H. Neves e Cia Ltda	7.111	4.800
G7 Log Transportes Ltda.	5.280	4.800
Gafor S.A.	6.600	6.000
Galdino Cabral e Galdino Ltda	1.584	2.160
Gelog Com. Log. Locações Serviços e Transportes Ltda	8.800	8.000
Ghelere Transportes Ltda	5.280	4.800
Glencore Importadora e Exportadora S.A. (Viteria)	120.000	120.000
Global Transportes Comércio e Representação Ltda	-	4.240
GMLOG Transportes Ltda	3.378	-
Golden Cargo Transportes e Logística Ltda.	-	3.840

Doações - Programa Na Mão Certa: (k)	2020	2019
Graneleiro Transportes Rodoviários Ltda.	6.600	6.000
Guerra Logística EIRELI	1.584	-
Guta Serviços de Transportes EIRELI	1.584	-
Hexion Química do Brasil Ltda	8.800	8.000
Hidrovias do Brasil	40.145	36.000
HNK BR Indústria de Bebidas Ltda	6.600	6.000
IC Transportes Ltda	5.280	4.800
Instituto BRF	-	400
Instituto C&A de Desenvolvimento Social	75.000	60.000
Instituto Gerdau	26.400	24.117
Instituto Intercement	26.400	24.000
Instituto Lojas Renner e Lojas Renner S.A.	66.000	60.000
Instituto Sócio Cultural TPI	26.400	24.000
INTEC - Integr. Nacional de Transp. de Encom. e Cargas	3.300	3.400
Ipiranga Produtos de Petróleo S/A	26.679	24.757
Itaipu Binacional	26.400	24.000
Itaobi Transportes Ltda	6.160	-
Jacobina Mineração e Comércio	-	12.000
Jaloto Transportes Ltda.	5.280	4.800
Jomini Logística EIRELI	3.380,00	-
José Herculano da Cruz Filhos S/A	5.573	4.800
JSL S.A	8.800	8.000
Karnec Transportes Ltda EPP	1.584	1.440
Klabin S/A	26.400	36.400
Leão Alimentos e Bebidas Ltda.	-	6.960
Line Transportes Serviços e Embalagens Ltda.	-	2.880

Doações - Programa Na Mão Certa: (k)	2020	2019
Liran Transportes e Logística Ltda.	5.280	4.800
Localfrio S/A Armazéns Gerais e Frigoríficos	4.224	3.840
Lógica Transportes Especiais Ltda	3.168	2.880
Lognet Logística e Transporte S.A.	2.310	2.880
Logquim Transportes e Logística Ltda.	634	3.280
Luizinho Transportes e Logística	4.224	3.840
Mahnic Operadora Logística Ltda	4.224	4.800
Man Latin America Indústria e Comércio de Veículos Ltda	36.000	36.000
Manfrim Industrial e Comercial Ltda	26.400	24.000
Marshipping Transporte e Logística	1.584	1.440
Martins Comércio e Serviços de Distribuição S.A.	6.600	6.000
Martins Despachos e Assessoria em Logística Ltda.	3.168	2.880
Martins Medeiros Logística Ltda	3.612	1.440
MCP Transportes Rodoviários Ltda	-	3.840
Mendes e Koch Ltda	5.280	3.840
Mercedez -Benz do Brasil Ltda.	-	30.000
Mercotrans Transportes e Logística Ltda.	3.168	2.880
Mineração Maracá Indústria e Comércio S.A.	8.800	12.000
Mira OTM Transportes Ltda	5.280	-
Motus Serviços Ltda.	6.600	6.000
MS Port Solutions Logística Ltda	3.168	2.160
Mundial Risk Gerenciadora de Risco Ltda	-	2.160
MVC Transporte e Logística Ltda.	5.280	4.800
Nasul Cargo Logística Ltda.	6.600	8.000
Navegações Unidas Tapajos S/A	39.600	-
Nelcar Transportes Rodoviários Ltda.	3.168	3.280

Doações - Programa Na Mão Certa: (k)	2020	2019
O Boticário Franchising Ltda	8.800	8.000
Open Tech Sistemas Gerenciamento de Riscos S/A	2.816	3.840
OTD Brasil Logística S/A	8.800	8.000
Patrus Transportes Ltda.	26.400	24.000
Pedroni Logística Ltda	4.224	-
Phenix Com. Loc. Log. Serv. e Transportes EIRELI	6.820	6.200
Politec Assessoria e Transportes Ltda EPP	3.168	2.880
Polivias S/A Transportes e Serviços	5.280	-
Petrobras Distribuidora	8.800	-
Pozzer Transportes Rodoviários de Cargas Ltda	4.224	3.280
Quimilog Transportes e Logística Ltda.	-	2.160
Quimisa S.A.	6.600	3.840
Racslog Logística e Transportes Ltda	3.168	2.880
Rafer Transporte Rodoviário de Cargas Ltda.	4.224	2.880
Raizen Energia S/A	39.600	24.000
Raupp Transportes Rodoviários EIRELI	4.224	4.640
Repom S.A.	6.600	6.000
Rigon Transportes Ltda	3.168	-
Risel Combustíveis Ltda	6.930	6.000
Ritmo Logística S/A	5.280	5.200
Rodoagro Transportes e Logística Ltda.	-	2.208
Rodoghel Transportes Ltda	-	720
Rodo Drive Transportes e Logística Ltda	3.168	-
Rodogranel Logística e Serviços Ltda.	6.600	6.000
Rodonaves Transportes e Encomendas Ltda	4.224	-
Rodovia das Cataratas S.A. (Ecocataratas)	3.960	4.000

Doações - Programa Na Mão Certa: (k)	2020	2019
Rodoviário Matsuda Ltda.	-	4.800
Rodovitor Transportes e Locação de Veículos	-	1.920
Rodstar Transportes Rodoviários Ltda.	-	2.880
Rudlog Transportes e Logística Ltda	3.168	3.280
Rumo Malhas Sul S/A	26.400	-
Sabará Químicos e Ingredientes S.A.	6.600	6.000
Sancargo Logística de Cargas Ltda	3.168	2.980
Santos Brasil Participações S.A.	8.800	-
Sascar Tecnologia e Segurança Automotiva S.A	6.620	6.000
Scania Latin America Ltda.	-	18.000
Scapini Transportes e Logística Ltda	5.280	5.200
Sequoia Logística e Transportes S/A	5.280	4.800
Sigma Transportes e Logística	5.280	-
Sistema Transportes S/A	4.224	3.840
SLT Transportes	792	504
Soluciona Logística e Transporte Ltda	8.800	3.280
STE Transportes Ltda	5.280	-
Suzano S/A	21.000	-
Techtrans Transportes Especializados Ltda	1.584	1.440
Tegma Gestão Logística S.A.	8.800	8.000
Telefonica Brasil S/A	-	18.000
Tenda Atacado Ltda	6.600	6.000
Terejorgis Transportes Mov. de Cargas Ltda ME	3.168	2.160
Termaco Terminais Marítimos de Containers	6.600	6.000
Terminal Fronteira Norte-Logística S.A.	-	36.000
Terminal Químico de Aratu S/A	8.800	8.800

Doações - Programa Na Mão Certa: (k)	2020	2019
Terra SJ Transporte Rodoviário Ltda	5.280	4.240
Tetra Pak Ltda	26.400	24.000
Tic Transportes Ltda.	5.610	4.800
TNT Mercúrio Cargas e Encomendas Expressas S.A.	-	4.800
Tora Transportes Industriais Ltda	5.280	4.800
Trans Kothe Transportes Rodoviários S.A.	9.240	-
Trans MRA Lima Transp. de Produtos Químicos Ltda	4.224	1.440
Transgil Transportes de Carga	5.280	-
Transchemical Transportes e Logística Ltda	6.600	8.000
Transfuturo Transportes Ltda.	5.280	4.800
Transjordano Ltda	6.600	6.800
Transkompa Ltda.	5.280	4.800
Translecchi Agrícola Ltda	6.600	-
Translos Ltda	-	2.880
Transpar Transportes Armazéns Ltda	7.157	-
Transpizzato Transportadora de Cargas Rodoviárias Ltda	5.280	3.840
Transportadora Astra Ltda EPP	1.584	-
Transportadora Delefratti Ltda.	-	720
Transportadora Giomila Ltda	-	2.880
Transportadora Gobor Ltda	5.280	4.800
Transportadora Gorgonho Ltda.	2.933	8.000
Transportadora Moscato Transporte Rodoviário Ltda	5.280	3.840
Transportadora Rodomeu Ltda	5.280	-
Transportadora Savo Ltda	1.408	4.240
Transportadora STL Logística e Armazenagem Ltda	3.168	1.840
Transportadora Trans Varzea Ltda.	-	3.840

Doações - Programa Na Mão Certa: (k)	2020	2019
Transporte Della Volpe S.A.	6.600	7.070
Transporte Lida Ltda.	3.168	2.880
Transporte Rodoviário de Cargas Dinamo	4.224	3.840
Transportes Borelli Ltda.	6.600	6.000
Transportes Buturi S.A.	7.950	5.600
Transportes Cavalinho Ltda.	5.280	6.000
Transportes Dalçoquio Ltda.	5.280	4.800
Transportes de Gás Bessega e Marson Ltda	4.224	3.840
Transportes Framento Ltda	5.280	3.360
Transportes Gabardo Ltda	3.168	-
Transportes Imediato Ltda.	6.600	6.000
Transportes Luft Ltda	3.300	3.000
Transportes Poloni Ltda	8.800	-
Transportes Toniato Ltda.	6.600	6.000
Transrio Transportes e Logística Ltda. ME	5.280	4.800
TRELSA-Log Transp.Espec.de Líquidos e Logística Ltda	6.600	6.000
Tropical Transportes Ipiranga Ltda.	6.600	6.000
TSA Transportes Scremim e Armazenagens Ltda.	4.224	3.840
Unilever Brasil Ltda.	-	4.800
Unilog Universo Logística Ltda.	5.280	-
Union Sistemas e Energia Ltda	-	6.000
Unius Transportes Ltda	4.224	-
Univar Brasil Ltda	8.800	8.000
Valpasa Indústria de Papel Ltda.	-	6.000
Via Barcelona Transportes Ltda	1.584	2.450
Via Dupla Transportes Rodoviários Ltda.	2.376	2.160

Doações - Programa Na Mão Certa: (k)	2020	2019
Via Varejo S/A	-	24.000
Vieira Transportes Rodoviários Ltda.	5.280	4.800
Vieira Logística e Transportes Ltda	3.168	2.880
Vobeto Transportes Ltda.	4.224	2.880
Volvo do Brasil Ltda.	13.200	12.000
Vopak Brasil S.A.	8.800	8.000
White Martins Gases Industriais Ltda	13.200	12.000
Zeus Transportes e Organização Logística Ltda	1.901	-
Total Doações Programa na Mão Certa	2.101.653	1.748.223

Doações - Parceria Atlantica Hotels Internacional	2020	2019
Hotéis que integram a rede Atlantica (l)	102.770	283.627
Total parceria Atlantica Hotels Internacional	102.770	283.627

Doações diversas e demais projetos	2020	2019
Ações de Marketing Relacionado à Causa		
A. C. Khouri ME (c)	58.804	-
Airport Run	7.000	-
Ara Vartanian EIRELI - ME	15.000	-
DoTerra - Hope	104.346	-
Terracycle do Brasil Administradora	43	-
Printing - Trio Comércio de Roupas EIRELI	33.262	-
Evento realizado por Isabella Suplicy (doações de convidados)	-	20.504

Doações diversas e demais projetos	2020	2019
Evento Embaixada da Suécia - Sankta Lucia	-	4.394
Kalyda Comércio de Produtos	-	12.628
Tiffany Brasil Ltda (o)	85.546	43.367
Total Ações de Marketing Relacionado à Causa	304.002	80.893
Investimento em Comunicação		
ABIHPEC	78.508	60.000
Total Investimento em Comunicação	78.508	60.000
Investimento no Programa Turismo		
Aldan Assessoria e Participações Ltda. - Parceria (d)	17.567	31.501
Total Investimento no Programa Turismo	17.567	31.501

Doações Pessoas Físicas	2020	2019
Doações Conselheiros (g)		
Arthur José de Abreu Pereira	35.000	71.208
Carlos Alberto Mansur	36.000	-
Eduardo Alfredo Levy Júnior	5.000	-
José Ermírio de Moraes	60.000	20.000
Kelly Cage	36.401	-
Luis Norberto Pascoal	7.000	-
Luiz de Alencar Lara	7.000	-
Olga Stankevicius Colpo	15.000	9.100
Paulo Agnelo Malzoni	95.000	-
Paulo Setúbal Neto	34.000	-
Rosana Camargo de Aruda Botelho	35.000	-

Doações Pessoas Físicas	2020	2019
Doações Ações em aniversários (n)		
Leona Von der Lancken - Suécia	1.565	-
Antonio Beltran	-	29.100
Elisa Camargo de Arruda Botelho	-	35.011
Rolf Gustavo Roberto Baumgart	33.000	-
Rosana Camargo de Arruda Botelho	372.283	-
Doações em Eventos, Bazares e Diversas		
Ana Eliza Antum Salg Setubal	-	3.600
Daniela Seve Duvivier	-	4.520
Doações diversas - Site	10.942	5.579
Edinardo Figueiredo Jr.	-	25.000
Elisa Camargo de Arruda Botelho - Evento Patricia Carparelli	3.000	-
Flavia Palaia Salies - Evento Patricia Carparelli	3.000	-
Joanna Conrad Lowndes Furtado - Evento Patricia Carparelli	3.000	-
Luciana Brito Caravello	2.930	-
Renata de Camargo Nascimento	50.000	-
Sophia Ross Hegg Moura Moda Hayp	-	1.697
Walter Gebara	-	2.000
Total Doações Pessoas Físicas	845.121	206.815

Doações Pessoas Jurídicas	2020	2019
Projetos e Ações		
Aldeias Infantis SOS Brasil (j)	8.003	-

Doações Pessoas Jurídicas	2020	2019
Associação Assistencial Empório Última Oportunidade (p)	-	500.000
BID Invest (f)	71.279	-
Carlson - Projeto Escuta Especializada (e)	22.500	-
Carlson - Plano de Comunicação (e)	48.442	-
Carlson Family Foundation (e)	345.382	233.348
Curtis L. Carlson Family Foundation (e)	45.328	-
Duratex S/A	-	5.000
Instituto C&A	-	5.000
Instituto Gerdau	-	15.000
Instituto Intercement	-	5.000
Itaú Social - Projeto de suporte Institucional (q)	200.000	-
Klabin S/A	-	5.000
Stiftelsen World Childhood (u)	55.573	-
Swiss Philantrophy (v)	142.581	-
The Taiama Foundation	23.219	-
UNICEF - Escuta Especializada (s)	128.897	-
UNICEF - End Violence Against Children (t)	62.972	-
Veracel (rec. Antecipada 2019) (b)	15.921	-
Votorantim Industrial S.A. (i)	-	350.000
Projeto "Que Internet é essa?" (h)		
Facebook Serviços Online do Brasil	100.000	-
Google Brasil Internet Ltda	100.000	-
Carlson Family Foundation	356.700	-
Doações em Eventos, Bazares e Atividades Diversas (r)		
Eventos e Bazares de Natal	7.668	-

Doações Pessoas Jurídicas	2020	2019
Kogan Amaro Galeria de Arte Ltda - Evento Patricia Carparelli	6.000	-
Leilões de Arte, Arte Contemporânea e Vinhos raros	270.134	-
Total Doações Pessoas Jurídicas	2.010.597	1.118.348

Outras receitas - prestação de serviços:	2020	2019
Aldeias Infantis SOS Brasil (j)	75.561	72.333
Bahia Tribunal de Justiça	-	28.113
COFCO International Transportes Ltda	-	8.000
Facebook - Projeto "Que Internet é essa" (h)	97.000	-
Fundo ESP de Reaparel & Moderniz do Poder Judiciário	-	15.397
Iguatemi Empresa de Shopping Centers S/A	-	14.550
LD Celulose S.A.(a)	265.669	60.331
Ministério Público do Estado da Bahia	-	10.552
Portocel Term Esp de Barra do Riacho S.A. (a)	152.466	146.182
Siemens Fundação Brasil	-	16.109
Tetra Pak Ltda	-	3.339
Veracel Celulose S.A. (b)	-	124.249
Total Outras receitas - prestação de serviços	590.696	499.155
Outras receitas - serviços voluntários (gratuidades) (m)	217.262	185.077
Total das Receitas	6.268.176	4.213.639

(*) Conforme estabelecido na Interpretação ITG 2002 (R1) - Entidade sem Finalidade de Lucro, o Instituto valoriza as receitas com trabalhos voluntários, inclusive de membros integrantes de órgãos da administração sendo mensuradas ao seu valor justo levando-se em consideração os montantes que o Instituto haveria de pagar caso contratasse estes serviços em mercado similar. As receitas com trabalhos voluntários são reconhecidas no resultado do exercício em contrapartida a custos e despesas operacionais também no resultado do exercício.

Informações adicionais sobre receitas recebidas:

- a) Emissão de notas fiscais de Prestação de Serviços - Parcerias Portocel em Aracruz e LD Celulose em Indianópolis e Araguari com influência Indireta em Estrela do Sul, para o desenvolvimento do Projeto Grandes Empreendimentos em que a WCF atua na formação de multiplicadores dentre os funcionários para os esclarecimentos e prevenção da violência e exploração sexual de crianças e adolescentes.
- b) Parceria com Veracel Celulose para o desenvolvimento do Projeto Laços de Proteção. Tem como objetivo geral contribuir com a formação continuada dos colaboradores diretos e indiretos da empresa e fortalecer as políticas de prevenção às violências, em especial a sexual contra crianças e adolescentes, no município de Belmonte, por meio do desenvolvimento de ações que integrem o Sistema de Garantia de Direitos.
- c) Refere-se à parceria estabelecida entre o Instituto WCF - Brasil e a renomada designer de joias A.C. Khouri ME. O valor doado em 2020 corresponde à parte das vendas que foram repassadas para os projetos e programas do Instituto.
- d) Parceria entre o Instituto WCF Brasil e Aldan Assessoria e Participações Ltda. que visa disseminar boas práticas na proteção de crianças e adolescentes contra a exploração sexual no turismo e arrecadar fundos para os programas e projetos por meio de campanhas realizadas nos empreendimentos do Grupo Aldan.
- e) Em 2019, mediante a autorização da Carlson Family Foundation os recursos excedentes do Projeto Olimpíadas, foram redistribuídos para novos projetos, a saber: Programa na Mão Certa - Projeto Soluções e Ferramentas / Campanha Viagem Segura; Apoio Técnico à Implementação de Programas e Fluxos Municipais de Atendimento Integrado à Criança e ao Adolescente Vítimas ou Testemunhas de Violência Sexual;

e aplicação em ações de Comunicação Institucional. Em 2020, os recursos doados pela Carlson e Curtis deram suporte ao projeto “Que Internet é Essa” e o excedente foi direcionado ao suporte Institucional e Operacional. Apenas os recursos direcionados ao Programa na Mão Certa - Projeto Soluções e Ferramentas / Campanha Viagem Segura permanecem registrados em Recursos Antecipados para 2021.

- f) Parceria, em 2020, com o BID Investment para a sistematização da metodologia do programa de enfrentamento à exploração sexual de grupos vulneráveis em grandes empreendimentos.
- g) Doação de conselheiros em 2020 como ação institucional.
- h) Recursos captados junto ao Google, Facebook, Carlson Family para o desenvolvimento do projeto “Que Internet é Essa?” através de acordo de cooperação técnica com a Fundação Roberto Marinho para a produção de uma série audiovisual e kits educativos com a temática relativa à violência *online*.
- i) Refere-se à doação da Votorantim Industrial S.A. aos programas e projetos do Instituto.
- j) Parceria com Aldeias Infantis SOS Brasil para a assessoria técnica para a captação de rede de proteção do município de João Pessoa na Paraíba.
- k) Programa Na Mão Certa - (Brasil) - mobiliza governos, empresas e organizações do terceiro setor para a prevenção e o enfrentamento da exploração sexual de crianças e adolescentes nas rodovias brasileiras. Parcerias do Programa na Mão Certa 2019 para 2020: Companhia Vale S/A 2020 e 2021(R\$240.000); Rumo Malhas Sul S.A. (R\$26.400); Expresso Hercules Transportes e Comércio Ltda (R\$5.280); e Petrobras Distribuidora (R\$8.800). Parcerias do Programa na Mão

Certa 2020 para 2021: Companhia Vale S/A 2019 e 2021 (R\$132.000,00); Expresso Hercules Transportes e Comércio Ltda (R\$5.490,00); Mercedes-Benz do Brasil Ltda (R\$27.500); Tropical Transportes Ipiranga Ltda (R\$6.900) e Petrobras Distribuidora (R\$9.200).

- l) Refere-se à parceria do Instituto WCF Brasil com Atlantica Hotels International, que visa disseminar boas práticas na proteção de crianças e adolescentes contra a exploração sexual no turismo e arrecadar fundos para os programas e projetos do Instituto, por meio de campanhas e eventos nos empreendimentos da rede Atlantica.
- m) Conforme determinado pela ITG 2002 (R1), para efeito de cumprimento à resolução aplicável a entidades sem finalidade de lucros, o Instituto identificou e mensurou os trabalhos voluntários por ela recebidos durante os exercícios de 2020 e de 2019. O valor justo desta valoração foi atribuído considerando o valor por hora de salário praticado no mercado de acordo com os respectivos cargos de cada Conselheiro em 2019, multiplicado pela quantidade de horas dedicadas ao Instituto em atividades de reuniões de Conselho Deliberativo, Conselho Executivo e de dedicação aos esforços de captação e apresentação dos programas e projetos realizados e a serem prospectados. Nenhum dos valores acima teve o desembolso de caixa correspondente, tendo sido reconhecidos, em 2020 e 2019, como receita e despesa operacional na demonstração do resultado, em montantes iguais, sem efeito no resultado do exercício.
- n) Doação de recursos através de ações junto a convidados em eventos de aniversários
- o) Parceria estabelecida entre o Instituto WCF - Brasil e a joalheria Tiffany & CO. Os valores doados em 2019 e 2020 correspondem a um percentual das vendas realizadas em evento promovido em dezembro, dos respectivos anos, nas lojas da

Termo de cooperação com a Swiss Philantrophy para o desenvolvimento do projeto de proteção de crianças e adolescentes pela rede em tempos de pandemia.

Total		(6.215.497)	(5.963.510)
-------	--	-------------	-------------

9. Provisão para riscos

10. Imunidade tributária

O Instituto também se enquadra na Lei OSCIP nº 9.790/99, regulamentada pelo Decreto nº 3.100/99, a qual permite remuneração a valor de mercado dos dirigentes do Instituto que atuem efetivamente na gestão executiva.

11. Gestão de risco financeiro

O Instituto possui e segue política de gerenciamento de risco, que orienta em relação a transações e requer a diversificação de transações e contrapartidas. Nos termos dessa política, a natureza e a posição geral dos riscos financeiros e regularmente monitorada e gerenciada a fim de avaliar os resultados e o impacto financeiro no fluxo de caixa.

Fatores de risco financeiro

As atividades do Instituto o expõem a diversos riscos financeiros: risco de mercado (incluindo risco de taxa de juros), risco de crédito e risco de liquidez. O programa de gestão de risco do Instituto concentra-se na imprevisibilidade dos mercados financeiros e busca minimizar potenciais efeitos adversos no desempenho financeiro.

O Instituto participa de operações com instrumentos financeiros, todos registrados em contas patrimoniais, que se destinam a atender às suas necessidades, bem como a reduzir a exposição a riscos de taxas de juros.

As taxas de juros nas aplicações financeiras são, na sua maioria, vinculadas à variação do CDI. Essas posições estão demonstradas a seguir:

Childhood Brasil | Relatório de atividades 2020

O Instituto possui os seguintes instrumentos financeiros classificados em:

Ativos financeiros	2020	2019
Empréstimos e recebíveis		
Caixa e equivalentes de caixa (Nível 2)	635.232	2.014.407
Títulos e valores mobiliários (Nível 2)	6.017.476	4.374.096
Contas a receber (Nível 2)	57.155	115.000

Passivos financeiros	2020	2019
Outros passivos		
Fornecedores (Nível 2)	222.476	170.340

A mensuração dos instrumentos financeiros está agrupada em níveis de 1 a 3, com base no grau em que seu valor justo é cotado:

- **Nível 1:** preços cotados nos mercados ativos para ativos e passivos idênticos.
- **Nível 2:** outras técnicas para as quais todos os dados que tenham efeito significativo sobre o valor justo registrado sejam observáveis, direta ou indiretamente.
- **Nível 3:** técnicas que usam dados que tenham efeito significativo no valor justo registrado que não sejam baseados em dados observáveis no mercado.

A administração do Instituto é de opinião que os instrumentos financeiros, os quais estão reconhecidos nas demonstrações financeiras pelos seus valores contábeis, não apresentam variações significativas em relação aos respectivos valores de mercado.

Riscos de liquidez

O Instituto depende de doações e subvenções para continuar operando e exercendo suas funções sociais e entende que continuará recebendo as doações e subvenções necessárias para sua operação.

12. Benefícios a empregados

São concedidos benefícios a empregados, tais como auxílio médico, alimentação e transporte. O montante referente a tais benefícios em 2020 é de R\$182.299 (R\$162.408 em 2019), considerado no resultado, na rubrica “Despesas com pessoal”.

13. Autorização para conclusão das demonstrações financeiras

Na reunião do Conselho de Administração realizada em 04 de maio de 2021 foi autorizada a emissão das presentes demonstrações financeiras, estando aprovadas para divulgação.



Acesse o arquivo original do Relatório do Auditor Independente Sobre as Demonstrações Financeiras



Parceiros e Apoiadores

Parceiros institucionais

Empresas e instituições que doaram ou investiram recursos financeiros para projetos e/ou iniciativas da organização

ARA
VARTANIAN

Atlantica
Hotels
Tudo para ter você

dōTERRA

Embaixada da Suécia
Brasília

EMPÓRIO
@últimaopportunidade

GRUPO ALDAN
HOTELS AND PROPERTIES

IGUATEMI

K
O
G
A
M
A
R
O
GALERIA DE ARTE
SÃO PAULO - SP

PROJETOVO

TIFFANY & Co.

Parceiros de programas

Empresas e instituições que doaram ou investiram recursos financeiros para programas específicos

ALDEIAS
INFANTIS SOS
BRASIL

CARLSON FAMILY FOUNDATION

FACEBOOK

futura

Google



INSTITUTO ABIHPEC
saúde, bem-estar e responsabilidade social

LD
Celulose

PORTOCEL

unicef

VERACEL

Parceiros pro e low bono

Empresas e instituições que doaram produtos e/ou serviços de forma integral ou parcial

apis₃ FROM PURPOSE TO PROFIT

Canva

cartos

EY

Jabuticaba
CONTEÚDO

- Cruzeiro Newmarc
- Intellectual Property
- Luciane Camargo Tradução
- Newton Silveira

Programa Na Mão Certa

Empresas e instituições que doaram recursos financeiros para o programa

Platina



Ouro



Apoiadores

APOIADOR I • BRF S.A. • Fedex Brasil Logística e Transporte Ltda. • Furnas Centrais Elétricas

APOIADOR II • Cargill Agrícola S/A • Centrais Elétricas de Santa Catarina S/A • Volvo do Brasil Veículos Ltda. • White Martins Gases Industriais Ltda.

APOIADOR III • Andrade Transportes Rodoviários Ltda. • Arthur Lundgren Tecidos S/A - Casas Pernambucanas SP • BBM Logística S.A. • Cofco International Brasil S.A. • Fosnor - Fosfatados do Norte-Nordeste S/A • Gelog Comércio Logística Locações Serviços e Transporte Ltda. • Hexion Química do Brasil • JSL S/A • Mineração Maracá Indústria e Comércio S/A • O Boticário Franchising Ltda. • OTD Brasil Logística S/A • Petrobras Distribuidora S.A. • Santos Brasil Participações S/A • Solucion Logística e Transporte Ltda • Tegma Gestão Logística S/A • Terminal Químico de Aratu S.A (Ultracargo) • Trans Kothe Transportes Rodoviários S.A. • Transportadora Gorgonho Ltda. • Transportes Poloni Ltda. • Univar Brasil Ltda • Vopak Brasil S.A

APOIADOR IV • Ambipar Logistic Ltda • Aranhã Transportes Rodoviários Ltda • CAED Logística e Transportes Ltda. • Cesari Logística Ltda. • Copagaz Distribuidora de Gás S/A • CRH Sudeste Indústria de Cimento S.A • D'Granel Transportes e Comércio Ltda. • FL Brasil Holding, Logística e Transporte Ltda. • Gafor S/A • Graneleiro Transportes Rodoviários Ltda. • Hidrovias do Brasil • HNK BR Indústria de Bebidas Ltda. • Martins Comércio e Serviços de Distribuição S/A • Motus Serviços Ltda. • Nasul Cargo Logística Ltda. • Navegações Unidas Tapajós S.A • Quimisa S/A • Repom S.A • Risel Combustíveis Ltda. • Rodogranel Logística e Serviços Ltda. • Sabará Químicos e Ingredientes S/A • Sascar Tecnologia e Segurança Automotiva S/A • Tenda Atacado Ltda. • Termaco Terminais Marítimos de Containers e Serviços Acessórios Ltda. • Transchemical Transportes e Logística Ltda. • Transjordano Ltda. • Translecchi Agrícola Ltda. • Transporte Della Volpe S/A • Transportes Borelli Ltda. • Transportes Imediato Ltda. • Transportes Luft Ltda. • Transportes Toniato Ltda. • Trelsa-Log Transportes Especializados de Líquidos e Logística Ltda. • Tropical Transportes Ipiranga Ltda.

Prata



Bronze



Aquaviário



Parceiros de mídia



Parceiros técnicos

Empresas e instituições que apoiaram a viabilização e execução de projetos





Ficha técnica

Conselho honorário

Carlos Pires Oliveira Dias
Christer Manhusen
Eduardo Alfredo Levy Júnior
Erling Sven Lorentzen

Conselho deliberativo

Rosana Camargo de Arruda Botelho
Presidente
Arthur José de Abreu Pereira
Carlos Alberto Mansur
José Ermírio de Moraes Neto
Kelly Gage
Klaus Werner Drewes
Luis Norberto Pascoal
Luiz de Alencar Lara
Nils Erik Gunnarsson Grafström
Paula Guillet de Monthoux
Paulo Agnelo Malzoni
Paulo Setúbal Neto
Rolf Gustavo Roberto Baumgart

Conselho fiscal

Ana Maria Drummond
Olga Stankevicius Colpo

Equipe

Roberta Gazola Rivellino/
Laís Cardoso Peretto
Diretora Executiva
Eva Cristina Dengler
Gerente de Programas e Relações Empresariais
Itamar Batista Gonçalves
Gerente de Advocacy
Andrea Ciapina
Coordenadora Administrativo-Financeiro
Thaís Flosi Mendes
Coordenadora de Parcerias Estratégicas
Alessandra Castro de Assis
Analista de Comunicação
Mônica Santos
Analista de Programas
Patrícia de Souza Costa
Analista de Programas
Elizabeth Lopes
Assistente Administrativo-Financeiro
Fernanda Amaral Ferraz
Estagiária de Parcerias Estratégicas
Luiza Macedo Britto
Estagiária de Comunicação

Realização da publicação

Alessandra Castro de Assis
e Luiza Macedo Britto
Coordenação Executiva
Luciano Velleda
Textos
MAM Estúdio Design
Projeto Gráfico
Luciane Camargo
Tradução



Childhood Brasil (INSTITUTO WCF-BRASIL)

Rua Funchal, 513 - Conjunto 62 - Vila Olímpia
CEP: 04551-060 - São Paulo/SP

 www.childhood.org.br

 childhood@childhood.org.br

 facebook.com/ChildhoodBrasil

 instagram.com/ChildhoodBrasil

 linkedin.com/company/childhood-brasil

 youtube.com/ChildhoodBrasil



CHILDHOOD

PELA PROTEÇÃO DA INFÂNCIA

FUNDADA POR S. M. RAINHA SILVIA DA SUÉCIA

